

# Samen op weg naar vrij ademen voor iedereen

Jaarverslag en jaarrekening 2022



## Colofon

Jaarverslag en Jaarrekening 2022 is een uitgave van Longfonds. Niets uit deze uitgave mag worden overgenomen of vermenigvuldigd zonder toestemming van Longfonds.



Voorjaar 2023

volg ons op:



[longfonds.nl](https://www.longfonds.nl)



# INHOUD

## Bestuursverslag

<b>1. Voorwoord</b>	<b>6</b>
<b>2. Iedereen vrij ademen</b>	<b>8</b>
<b>3. Maatschappelijke impact</b>	<b>12</b>
3.1 Gezond leven	12
3.1.1 Roken is niet normaal	12
3.1.2 Gezonde lucht	14
3.2 Zelf regie nemen	15
3.2.1 Post Covid NL	16
3.3 Echte oplossingen	18
<b>4. Onze relaties en missie verbonden</b>	<b>20</b>
4.1 Mensen met een longziekte centraal	20
4.1.1 Meedenken	20
4.1.2 Ervaringsdeskundigen	20
4.1.3 Panels	21
4.2 Geïntegreerd samenwerken aan zoveel mogelijk impact	21
4.2.1 Impactmarketing	22
4.2.2 Zakelijke partners	23
4.2.3 Bijzondere relaties	24
4.2.4 Pers en zichtbaarheid	25
4.3 Relaties en data	26
<b>5. Organisatie</b>	<b>28</b>
5.1 Organisatieontwikkeling	28
5.2 HR	28
5.3 Regio's en vrijwilligers	29
5.4 Compliance AVG	30
5.5 Integriteitsbeleid	30
5.6 Maatschappelijk verantwoord ondernemen	31
5.7 Monitoring	31
5.8 Informatie en communicatie met belanghebbenden	32
5.9 Risicomanagement	33
5.10 ICT	34
5.11 Huis voor de Gezondheid	35

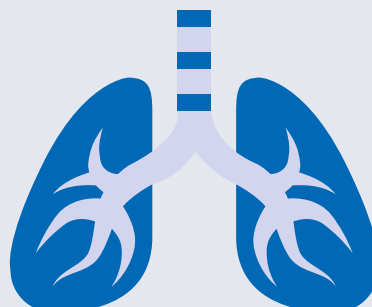
<b>6. Financiën</b>	<b>36</b>
6.1 Baten	36
6.2 Lasten	38
6.3 Resultaat 2022	39
6.4 Beleid inzake reserves en fondsen	39
6.5 Beleggingen	40
<b>7. Meer samen, minder zelf</b>	<b>42</b>
Begroting 2023	44
<b>8. Bestuur en toezicht</b>	<b>45</b>
<b>9. Verantwoordingsverklaring</b>	<b>52</b>
<b>Bijlage – Overzicht verbonden partners</b>	<b>54</b>

## Jaarrekening

10. Jaarrekening met toelichting	58
----------------------------------	----

## Overige gegevens

11. Controleverklaring	85
------------------------	----



# 1. Voorwoord

## Samen resultaat bereiken

2022 was een bijzonder roerig jaar. Op 31 december 2021 vierden we oud en nieuw met een optimistisch vooruitzicht. Maar de diverse crises hebben de stemming in het land in de loop van het jaar behoorlijk veranderd. Hoewel de Covid crisis is geluwd, zijn bijvoorbeeld de problemen van mensen met PostCovid, langdurige klachten na Covid, nog aanzienlijk en is het aantal mensen met deze problemen groeiend. De omstandigheden in de wereld en in Nederland hebben Longfonds ook flink beroerd. Toch is het gelukt om veel voorgenomen resultaten samen te bereiken.

Want tegelijkertijd gebeuren er prachtige dingen en hebben we echte impact op de levens van mensen met longproblemen, mensen die longproblemen kunnen krijgen en mensen met Post Covid. Voor die laatste groep hebben we afgelopen jaar coronaplein.nu omgevormd tot een echte patiëntenorganisatie: PostCovid NL. We startten een nieuwe website met betrouwbare informatie en we verzorgen belangenbehartiging voor meer onderzoek, erkenning en herkenning. Tevens hebben we een groot aantal digitale en fysieke groepen voor lotgenotencontact opgezet. PostCovid NL wordt steeds invloedrijker als onderdeel van Longfonds.

We hebben ondanks de vele eerdergenoemde crises een succesvol jaar gehad en belangrijke doelstellingen gerealiseerd. In 2022 maakten we weer relevant wetenschappelijk longonderzoek mogelijk. Er zijn prachtige resultaten behaald. Ook zijn verschillende hoogleraren aangesteld met als specialisme 'de longen'. Dit versterkt, mede dankzij eerdere toekenningen van onderzoeksgelden, het longonderzoeksveld.

We zien ook steeds meer erkenning voor de onderzoeken waar Longfonds bij betrokken is. Zo heeft de toonaangevende Britse krant The Guardian een door Longfonds gesteund belangrijk astmaonderzoek opgepikt. Uit dit onderzoek blijkt dat kinderen die opgroeien op kleine familieboerderijen en boerderijstof inademen, op jonge leeftijd minder vaak ernstige luchtweginfecties hebben. En daardoor ontwikkelen ze op latere leeftijd minder vaak astma. Met deze kennis zoeken wetenschappers nu naar een behandeling waarmee ze astma ook kunnen voorkomen bij kinderen die niet op een boerderij, maar bijvoorbeeld in de stad, opgroeien.

Een van de belangrijkste andere wereldwijde onderzoeksprogramma's die in opdracht van Longfonds succesvol verloopt, is het onderzoek naar de mini-long onder leiding van prof. dr. Carla Kim van het Boston's Children's Hospital. De mini-long is zo groot als een speldenprik en groeit in het laboratorium. Met de mini-long zijn we mogelijk in staat om beschadigd longweefsel te herstellen. Voor mensen met COPD zou dat op den duur levensreddend kunnen zijn. In 2022 is een grote stap gezet om binnen afzienbare tijd een medische doorbraak te versnellen. Er is een nieuwe stamcel ontdekt die alleen in mensenslongen voorkomt; de Respiratory-Airway-Secretory-Cell (RASC). RASC's blijken een belangrijke rol te spelen bij het herstel van kapotte longblaasjes. Mogelijk zijn ze hét missende puzzelstukje voor de

behandeling van COPD. Dat was misschien wel het meest hoopvolle bericht afgelopen jaar voor mensen met COPD. Het werd dan ook gepubliceerd in Nature, een van de meest gerenommeerde wetenschappelijke tijdschriften ter wereld. We wachten de vervolgonderzoeken daarom uiteraard met bijzondere belangstelling af.

Er zijn in Nederland zo'n 600.000 mensen met COPD. Vroegopsporing van deze vooralsnog ongeneeslijke longziekte is belangrijk en daarom vragen we daar met ons werk aandacht voor. Want hoe eerder de diagnose gesteld wordt, hoe eerder een behandeling kan starten die de ziekte afremt. Mensen krijgen zo, mogelijk, nog meer jaren met meer kwaliteit van leven. Daarnaast blijft erkenning ook een aandachtspunt. Mensen komen er niet graag voor uit dat ze COPD hebben omdat ze vaak denken dat ze het bijvoorbeeld door te roken zelf hebben veroorzaakt. Maar het zijn niet de patiënten die zich schuldig moeten voelen, maar de tabaks-industrie. Zij maken een extreem verslavend, dodelijk product en verdienen daar veel geld aan.

Als Longfonds hebben ook wij last gehad van de huidige krappe arbeidsmarkt en hebben we zo onze eigen uitdagingen. Het verloop van personeel was groter dan andere jaren, het verzuim hoger en sommige projecten hebben we daardoor niet kunnen oppakken. Zo waren we afgelopen najaar minder zichtbaar op televisie en in de dagbladen. Ik realiseer me ook dat het personeelstekort bij heel veel bedrijven en organisaties veel ernstiger was. Wij hebben het als Longfonds nog relatief goed. Wij zijn blij en trots dat we met mensen werken die heel gemotiveerd zijn. Dat we op onze vacatures nog steeds tientallen reacties krijgen, van hoge kwaliteit.

Dat betekent overigens niet dat we achterovergeleund hebben als het gaat over onze interne organisatie. Afgelopen jaar zijn we het project Samen Organiseren 2.0 opgestart om onze organisatie-inrichting zo bij te schaven dat iedereen leuker en doelgerichter kan (samen) werken. Dit doen we met alle medewerkers samen en in het bijzonder onze OR, want het bleek onder meer dat zelfsturende teams toch wat meer sturing willen.

Hoe zwaar het jaar ook was in meerdere opzichten, ik ben trots op dit roerige jaar 2022, niet alleen op onze medewerkers, maar ook op onze ambassadeurs, vrijwilligers, meedenkers, collectanten en donateurs. Want zonder hen zijn er geen mijlpalen, doorbraken en successen. We doen het samen!

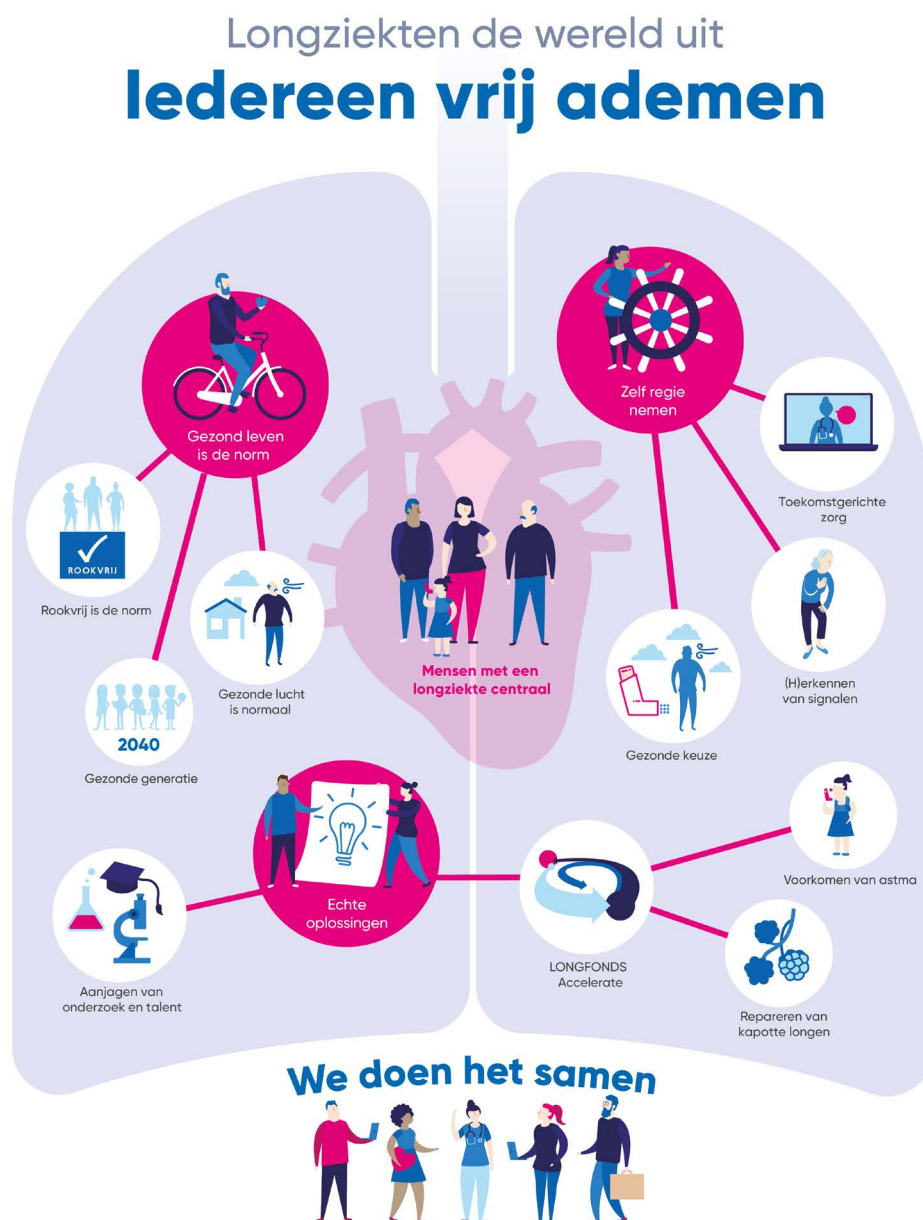
In dit jaarverslag leggen we de focus meer op impact: wat hebben we bereikt, met wie en voor wie? Elk impact team van Longfonds beschrijft twee successen dat het heeft geboekt en iets dat (nog) minder goed gelukt is: twee parels en een scherf dus. Voor ons als Longfonds is de opdracht om het belang van mensen met longziekten te behartigen. Onderhandelen en samen resultaat bereiken. Wat hebben we samen bereikt, dat wordt de kernvraag die steeds terug zal komen. Samen 'doen' is leuk, maar samen 'bereiken' is nog beter. En daar mag best eens een scherf bij vallen, want soms bereik je de mooiste resultaten door vallen en opstaan. En dat doen we samen.



**Michael Rutgers**  
Bestuurder / algemeen directeur

## 2. Iedereen vrij ademen

Longfonds is de grootste longpatientenorganisatie van Europa. Onze missie is: longziekten de wereld uit en bijdragen aan een gezonder en gelukkiger leven voor mensen met een longaandoening. We zetten ons in voor een wereld waar iedereen vrij kan ademen. Om dat sneller voor elkaar te krijgen, staat samenwerking steeds meer voorop. We trekken samen op met gelijkgestemde gezondheidsorganisaties, het bedrijfsleven en vooraanstaande wetenschappers.





## Longziekten de wereld uit

Ademen. Het lijkt zo gewoon. Maar voor 1,2 miljoen mensen in Nederland is ademhalen niet vanzelfsprekend. Zij hebben een longziekte. Astma is de meest voorkomende chronische kinderziekte in Nederland en er zijn ruim 500.000 volwassenen met astma. Zo'n 600.000 mensen hebben COPD en nog eens 35.000 mensen hebben een zeldzame longziekte. Jaarlijks belanden 42.000 mensen ernstig benauwd in het ziekenhuis. Longziekten zijn de vierde doodsoorzaak in Nederland.

## Iedereen vrij ademen

Onze missie is: longziekten de wereld uit en bijdragen aan een gezonder en gelukkiger leven voor mensen met een longziekte. We blijven ons inzetten voor een wereld waarin iedereen vrij kan ademen.

Om een wereld zonder longziekten mogelijk te maken, jagen wij deze effecten na:

- Gezond leven is voor iedereen de norm, ook voor mensen die geen longziekte hebben
- Mensen hebben zelf de regie over hun leven met een longziekte.
- Onderzoek zorgt voor echte oplossingen voor mensen met een longziekte en om longziekten te voorkomen.

## Gezond leven is de norm

Gezonde lucht, binnen en buiten, is voor iedereen belangrijk. Elk jaar overlijden in ons land 12.000 mensen vroegtijdig door ongezonde lucht. Ongezonde lucht veroorzaakt longziekten en maakt longklachten erger. We willen bereiken dat iedereen op steeds meer plekken gezondere lucht inademt. We streven naar het voorkomen van longziekten en een aanzienlijke vermindering van het aantal longklachten.

## Zelf regie nemen

Mensen met een longziekte willen zoveel mogelijk actief deelnemen aan onze samenleving. Daarvoor is het nodig dat zij grip krijgen en houden op hun leven met een longziekte. Wij willen dat mensen met een longziekte toegang hebben tot de juiste kennis en handvatten om zo goed mogelijk met hun ziekte te kunnen leven, de juiste keuzes voor hun lichamelijke en geestelijke gezondheid kunnen maken en zelf kunnen meebeslissen over hun medische behandeling en sociale begeleiding.

## Echte oplossingen via medische doorbraken

Longfonds heeft de ambitie om de uitkomsten van onderzoek direct aan de mensen met een longziekte ten goede te laten komen. Wij kennen subsidie toe aan impactvol onderzoek en we stimuleren de ontwikkeling van talent. We laten mensen met een longziekte meepraten en mee beoordelen. Met het internationale programma LONGFONDS | Accelerate jagen we internationaal medische doorbraken aan. Onder regie van Longfonds werken topwetenschappers, artsen en longpatiënten intensief samen aan een versnelde medische doorbraak voor astma en COPD. Waarbij we net zo lang doorgaan tot we astma kunnen voorkomen.

## Erkenning en herkenning voor mensen met Post Covid

PostCovid NL is de patiëntenorganisatie voor iedereen met langdurige klachten na corona. De organisatie kwam in 2022 voort uit het coronalongplein.nu en is onderdeel van Longfonds en in samenwerking met diverse partners zoals Hersenstichting, Hartstichting, hersenletsel.nl en reuksmaakstoornis.nl. Voor de inbreng van patiëntperspectief werken we samen met onder meer ervaringsdeskundigen en een gebruikersraad. Tevens hebben we constructief contact met verschillende Facebookgroepen en actiegroepen.

PostCovid NL focust op belangenbehartiging, het geven van betrouwbare informatie en het faciliteren van lotgenotencontact.

### Mensen met een longziekte centraal

Longfonds stelt mensen met een longziekte centraal, in het hart van de organisatie. Zij weten als geen ander wat er nodig is. Hun stem is het kompas waar wij op varen, hun belang bepaalt het wat en het hoe. Mensen met een longziekte staan aan de basis van onze missie en schrijven mee aan ons beleid. Wij jagen na dat mensen met een longziekte op veel meer plaatsen gehoord worden. Als zij inspraak hebben, wordt de zorg meer op maat, krijgen richtlijnen een betere onderbouwing en wordt de effectiviteit van wetenschappelijk onderzoek vergroot.

### Samen sterker

Wij zien Longfonds als de verbinder van alle mensen en organisaties die achter deze missie staan. Wij zijn de regisseur die alle partijen die daarbij belangrijk zijn bij elkaar op één podium brengt. Zodat iedereen zijn eigen rol kan spelen en elkaar kan aanvullen en versterken. Dit kan in verschillende vormen, van allianties tot netwerken. We kiezen de vorm die het meest bijdraagt aan de impact die we willen bereiken. En we gaan relaties aan met mensen die willen bijdragen aan onze missie. Waardevolle relaties die door ons gekend en erkend zijn. Die zelf impactvol handelen of met hun tijd, kennis en geld impactvol handelen mogelijk maken.

Wij zijn optimistisch: wij geloven dat we samen longziekten de wereld uit kunnen helpen.

Kijk voor meer (actuele) informatie over het werk en de resultaten van Longfonds op onze [website](#). Daar vindt u ook de [terugblik 2022](#).





## 3. Maatschappelijke impact

Onze ambities zijn groot. Om deze te kunnen realiseren, hebben we de looptijd van ons beleidsplan met een jaar verlengd naar 2023. We gaan door op het ingeslagen pad: zoveel als mogelijk werken we samen met andere partijen aan impactdoelen. Samen bereiken we immers meer dan alleen. Op slechts een beperkt aantal specifiek long(-patiënt) gerichte aandachtsgebieden nemen we zonder partners het voortouw.



In dit jaarverslag leggen we de focus meer op impact: wat hebben we bereikt, met wie en voor wie? Elk impact team van Longfonds beschrijft vanaf hoofdstuk drie twee successen die ze hebben geboekt en iets dat (vooralsnog) minder goed gelukt is: twee parels en een scherf. Hierbij hielden we ook in 2022 deze uitgangspunten:

- Gezond leven is de norm
- Mensen hebben zelf de regie over hun leven met een longziekte
- Onderzoek zorgt voor echte oplossingen voor mensen met een longziekte en voor het voorkomen van longaandoeningen.

### 3.1 Gezond leven

Gezond leven zou voor iedereen normaal moeten zijn. Het is de ambitie van 24 gezondheidsfondsen, waaronder Longfonds, dat Nederland in 2040 de gezondste generatie van 15 jarigen van de wereld heeft, zowel fysiek, sociaal als mentaal. Samen zetten wij ons in dat de gezonde keuze ook de meest logische keuze is. Er is een toenemend besef dat voorkomen beter is dan genezen. Longfonds richt zich op twee belangrijke onderwerpen van gezond leven: een rookvrije omgeving en gezonde lucht.

#### 3.1.1 ROKEN IS NIET NORMAAL

Roken is nog steeds de belangrijkste te voorkomen oorzaak van ziekte en overlijden in Nederland. Jaarlijks sterven er in ons land 20.000 mensen aan de gevolgen van roken en meeroken. Longfonds vindt dat niet roken de maatschappelijke norm moet zijn. Kinderen moeten rookvrij kunnen opgroeien, we willen dat er geen nieuwe rokers bijkomen en dat mensen die roken, geholpen worden om te stoppen.

## Rookvrije Generatie; veel bereikt, maar we zijn er nog (lang) niet

Longfonds is, samen met Hartstichting en KWF, één van de initiatiefnemers van de beweging op weg naar een Rookvrije Generatie. We zetten ons in voor een wereld waarin kinderen rookvrij kunnen opgroeien. Zo beschermen we opgroeiende kinderen tegen de schadelijke gevolgen van (mee)roken en de verleiding om te gaan roken. In 2022 zijn daar weer flinke stappen in gezet. Dit hebben we onder meer bereikt:

Steeds meer openbare plekken zijn rookvrij geworden. Zo is er nu een rookvrij strand in Nederland, zijn alle terrassen van McDonalds rookvrij en is ook de Efteling (grotendeels) rookvrij. Bekende sporters zetten zich, samen met NOC\*NSF, in om de sport rookvrij te maken. Want sport en roken, dat gaat niet samen. Die twee dingen hebben niks met elkaar te maken. Daarom worden steeds meer sportclubs rookvrij, inmiddels hebben al meer dan 2000 sportverenigingen een rookvrij terrein. In 2025 moeten alle sportverenigingen rookvrij zijn, zoals afgesproken in het preventieakkoord.

Waar ons bestuur zich jarenlang persoonlijk voor inzette, is gelukt: het stationsplein in Amersfoort waar Longfonds is gevestigd, is nu rookvrij. Het eerste stationsplein in Nederland waar niet gerookt mag worden. Een mooi initiatief van de gemeente Amersfoort, dat navolging verdient.



In november lanceerden Longfonds, Hartstichting en KWF het platform 'Doei Tabaksindustrie' om samen met jongeren te strijden voor een samenleving waarin de tabaksindustrie geen plek meer heeft. Tweederde (63%) van de jongeren tot 18 jaar is helemaal klaar met deze industrie, blijkt uit onderzoek.

Ook Stoptober was weer een succes: 50.000 deelnemers hebben een stoppoging gedaan. Uit onderzoek weten we dat 70% het 28 dagen volhoudt om niet te roken, 50% rookt na 3 maanden nog steeds niet en 25% is na een jaar nog steeds rookvrij. Het aantal rokers nam in 2021 niet verder af, maar gelukkig is het niet gestagneerd, want uit de cijfers van het CBS over 2022 blijkt dat het aantal rokers gelukkig toch weer verder daalt na de stilstand in 2021. 18,9% van de volwassenen (dus 18 jaar en ouder) rookte in 2022. In 2021 was dat nog 20,6%.

## Doelen niet snel genoeg gehaald

Maar, we zijn er echter nog lang niet. 18,9 procent is nog altijd 18,9 procent teveel. Het doel van het Nationaal Preventieakkoord, een Rookvrije Generatie, wordt niet snel genoeg gehaald. Weliswaar gaan de prijzen van tabak de komende jaren omhoog, maar het tabaksbeleid is nog te vrijblijvend. Want in Nederland sterven nog steeds 20.000 mensen per jaar aan de gevolgen van (mee)roken.

Ook belanden steeds meer kinderen in Nederland met een astma-aanval op de intensive care. Bijna een kwart van hen is blootgesteld aan sigarettenrook, blijkt uit onderzoek van promovendus Shelley Boeschoten van het Erasmus MC Sophia. Vaak zijn ouders zich er niet bewust van. Dat moet nog veel beter. Ouders denken 'goed' te doen door buiten te roken i.p.v. bij het kind, maar als ze terugkomen en vervolgens hun kind knuffelen, brengen ze giftige stoffen mee in de vorm van derdehands rook. Dit heeft een ernstig effect op kinderen, zeker als ze al gevoelige luchtwegen hebben.

### 3.1.2 GEZONDE LUCHT

Luchtvervuiling is een serieus probleem dat meer aandacht verdient. De huidige luchtkwaliteit is nog steeds oorzaak van te veel ziekte en sterfte en van onnodig longlijden. Meer schone lucht leidt onder andere tot minder kinderen met astma en minder gezondheidsklachten voor mensen die last hebben van een longziekte.

#### **Gemeenteraadsverkiezingen**

In het kader van de gemeenteraadsverkiezingen (maart 2022) hebben we bij de gemeentelijke politiek gelobbyd om gezonde lucht mee te nemen in de nieuwe coalitieakkoorden en in het gemeentelijk beleid voor de komende vier jaar. We hebben bijna tweeduizend lijsttrekkers een persoonlijke mail gestuurd met de naam en de bijbehorende partij. 1824 lijsttrekkers hebben onze mailing ontvangen. Reacties laten zien dat onze berichten aan lijsttrekkers positief zijn gewaardeerd. De kern van de boodschap naar het publiek en de gemeentes was: De huidige luchtkwaliteit in Nederland is oorzaak van veel ziekte en sterfte. Luchtvervuiling ontstaat door het verbranden van hout en houtige biomassa, door verkeer, intensieve veeteelt, industrie, luchtvaart en scheepvaart. Deze bronnen stoten ongezonde deeltjes en gassen uit, die schade aan de gezondheid veroorzaken. Uw gemeente kan een bijdrage leveren door de uitstoot op alle bronnen omlaag te brengen en dit in de coalitiebesprekingen te agenderen. Meer schone lucht leidt onder meer tot minder kinderen met astma en minder gezondheidsklachten voor mensen die last hebben van een longziekte.

Wat we bereikt hebben: Bijna honderd gemeenten (een derde van de 284 coalitieakkoorden die we online hebben gevonden) hebben specifiek plannen ten aanzien van luchtkwaliteit opgenomen in hun coalitieakkoord. Bovendien hebben we een persbericht verstuurd, dat overweldigende aandacht heeft opgeleverd.

#### **Monitor Gezonde Lucht**

In 2022 hebben we een monitor opgestart om jaarlijks te gaan meten hoe Nederlanders staan ten opzichte van gezonde lucht en wat het draagvlak is voor (overheids)maatregelen om de luchtkwaliteit te verbeteren. Dankzij een genereuze subsidie van de Bernard van Leer Foundation kunnen we deze monitor uitzetten in de jaren 2022 t/m 2024. Het onderzoek wordt uitgevoerd aan de hand van een online vragenlijst. In 2022 vulden 1.249 respondenten de vragenlijst in.

De resultaten van de eerste *Monitor Gezonde Lucht* laten zien dat meer dan 80 procent van de Nederlanders goede luchtkwaliteit in Nederland belangrijk vindt. Bijna de helft van de Nederlanders maakt zich zorgen over de luchtkwaliteit in Nederland. Ook is onderzocht wat het draagvlak is voor maatregelen op het gebied van o.a. verkeer, houtstook en luchtvaart. Driekwart van de Nederlanders vindt het belangrijk dat de luchtkwaliteit in Nederland verbetert. Door deze *Monitor Gezonde Lucht* ook in de komende jaren uit te zetten, kunnen we volgen hoe bewustwording en draagvlak zich in de komende jaren ontwikkelt en hoe we daar op in kunnen spelen.

#### **Nog geen nieuw jasje voor Gezonde Lucht Check**

Een wens voor 2022 was om de Gezonde Lucht Check op onze website [Longfonds.nl](https://www.longfonds.nl) - **Gezonde lucht** in een nieuw jasje steken. Deze check speelt een belangrijke rol in onze doelstelling om mensen meer bewust te maken van de ongezonde lucht in Nederland en in hun woonplaats. De aanpassing van de Gezonde Lucht Check liep vertraging op vanwege nieuw bewijs van de WHO (september 2022) over hoe schadelijk luchtvervuiling is voor onze gezondheid, ook al bij kleinere hoeveelheden luchtvervuiling. Voordat we de check in een nieuw jasje steken, wachten we op het RIVM dat opnieuw kijkt naar de uitslag en de bijbehorende adviezen die passen bij de mate van luchtvervuiling. Longfonds wordt betrokken bij dit traject. Wanneer het RIVM dit proces heeft afgerond, zullen we ook onze Gezonde Lucht Check aanpassen. Overigens werkt de huidige lucht check nog steeds.

## 3.2 Zelf regie nemen

Mensen met een longziekte willen zoveel mogelijk actief deelnemen aan onze samenleving. Daarvoor is het belangrijk dat zij grip hebben op hun leven en de zorg rondom hun ziekte. Wie zelf regie neemt, heeft een betere kwaliteit van leven. Longfonds wil dat mensen met een longziekte toegang hebben tot de juiste kennis en handvatten, zodat ze zelf keuzes kunnen maken over hun lichamelijke en geestelijke gezondheid en kunnen meebeslissen over hun medische behandeling en sociale begeleiding.



**Astma Actieplan**  
Herken de symptomen en kom in actie

Ruim de helft van de mensen met astma heeft zijn klachten onvoldoende onder controle. Dat betekent dat als ze anders omgaan met hun ziekte, hun leven leuker kan worden. Hierbij kun je denken aan beter doorlopen, mee kunnen doen met alle sporten, het blijven bespelen van een muziek-instrument en nog veel meer. Vroege herkenning en bewustwording van deze klachten kan dus helpen om beter met je astma om te gaan.

Het Astma Actieplan is een persoonlijk actieplan dat je samen met je zorgverlener maakt. In het plan staat beschreven hoe je verspreiding van je klachten kunt herkennen en wat je zelf kunt doen om verspreiding van je klachten te voorkomen. Neem het actieplan mee naar je behandelaar, zoals de apotheker, huisarts, fysiotherapeut, longarts, praktijkonderzoeker of longverpleegkundige in het ziekenhuis.

**Waarom is het actieplan belangrijk?**

- Je herkent symptomen die kunnen wijzen op verspreiding van je astma.
- Je weet wat je moet doen als je astma klachten erger worden.
- Je weet precies wanneer je contact moet opnemen met een zorgverlener.
- Je maakt duidelijke afspraken, waardoor je niet voor verrassingen komt te staan.
- Je kunt hierdoor misschien een ziekenhuisopname voorkomen.

**Je eigen rol is belangrijk!**

Je klachten zijn niet altijd hetzelfde. Er zijn periodes dat je je goed voelt en periodes waarin je astma klachten erger worden. In een minder goede periode is het belangrijk dat je weet wat je zelf kunt doen. Alleen jij kunt voelen of je klachten erger worden. Hoe eerder je behandeld wordt, hoe sneller je klachten verminderen. En hoe kleiner de kans dat je moet worden opgenomen. Wees dus niet bang om contact te zoeken met je behandelaar.

**Betrouwbare informatie over astma is te vinden op:**

- [Longfonds.nl](#) / [longklachten/astma](#)
- [Huisarts.nl](#) / [astma](#) / [ik-neem-medicalijnen-voor-astma](#)
- [Huisarts.nl](#) / [astma-bij-volwassenen/](#)
- [Huisarts.nl](#) / [astma-klachten-van-mijn-astma-longfonds](#)

Neem je Astma Actieplan altijd mee naar je zorgverlener en vul het samen in.

### Houd klachten stabiel met Astma Actieplan

Een mooie mijlpaal was de ontwikkeling en lancering van het persoonlijk **Astma Actieplan**, een handig hulpmiddel bij het stabiel houden van astmaklachten. Het helpt mensen met astma beslissen wanneer en wat ze moeten doen als hun astmaklachten erger worden. Het Astma Actieplan is positief ontvangen, door zowel mensen met astma als zorgverleners. Zij verwachten dat dit hulpmiddel hen helpt om astmaklachten beter te controleren en astma-aanvallen te voorkomen.

Job van Boven is onderzoeker, universitair docent en apotheker in het UMCG. Hij was betrokken bij de ontwikkeling van het persoonlijk Astma Actieplan. 'Wanneer gaat het goed met je astma en wanneer (iets) minder? Wat kun je zelf doen om je weer beter te voelen? En wanneer bel je de dokter? Al deze informatie kunnen mensen met astma kwijt in hun persoonlijke Astma Actieplan.'

Het persoonlijk Astma Actieplan is ontwikkeld door een werkgroep van de AstmaVereniging Nederland en Davos (VND) en Long Alliantie Nederland (LAN) in samenwerking met Longfonds. Met dank aan de beroepsverenigingen van kaderhuisartsen astma/COPD (CAHAG), longartsen (NVALT), kinder(long)artsen (NVK-SKL), apothekers (KNMP), Longverpleegkundigen en praktijkondersteuners (V&VN).



### Longfonds Webinars informeren en inspireren

We zijn trots op de **Longfonds Webinars** waarmee we in 2022 duizenden mensen met een longziekte hebben weten te informeren en inspireren. Zo gaf het webinar over inhalatiemedicijnen de deelnemers meer inzicht in het belang van het goed gebruik van inhalatiemedicijnen. Zij vonden veel herkenning in wat werd verteld en waren blij met de adviezen van de sprekers. Dit webinar had 1.166 aanmeldingen, 557 live streamers en het werd 3.850 keer teruggekeken.

Met twee andere webinars hebben we ook een groot publiek kunnen bereiken. Het webinar 'Blijf de baas over je zeldzame longziekte' gaf de deelnemers handige tips om het gesprek aan te gaan met hun zorgverlener. Het belang van 'Samen Beslissen', over de best mogelijke zorg die past bij hun wensen, kwam hierin goed naar voren.

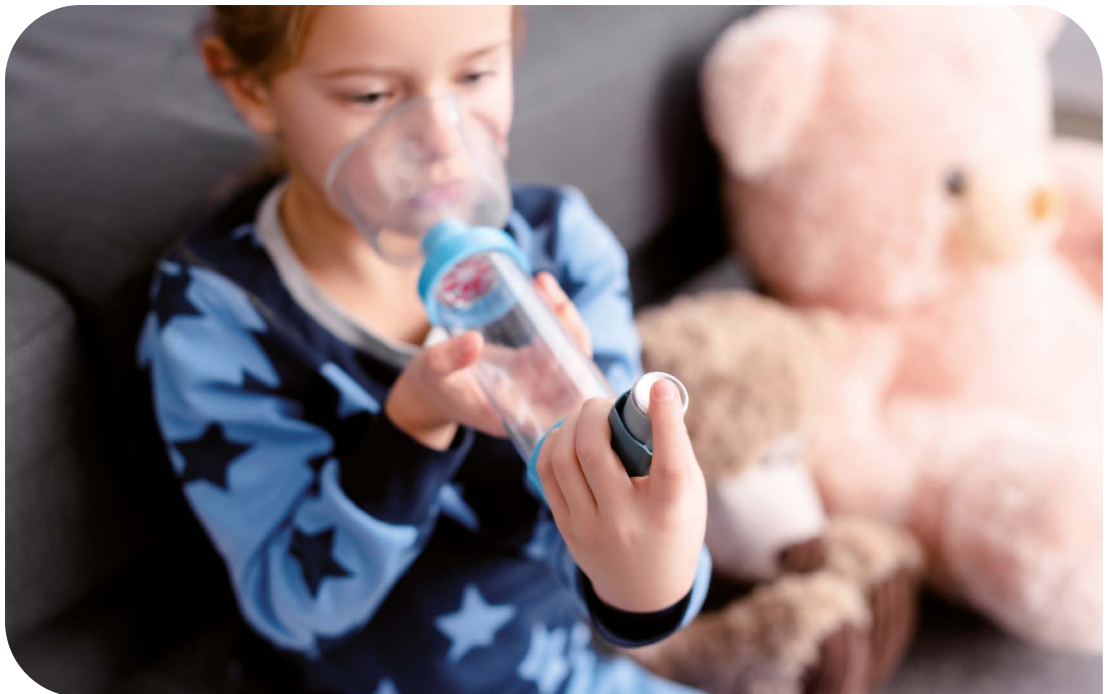
Ook hebben we een webinar georganiseerd samen met Harteraad over de verhoogde kans op hart- en vaatziekten bij COPD. Dit webinar gaf mensen met COPD handvatten om het risico op hart- en vaatziekten te verkleinen. En bood de deelnemers informatie over hoe zij met hun cardioloog en longarts kunnen samenwerken voor de best mogelijke behandeling.

### Werkafspraken wisselen inhalatiemedicijnen vertraagd

We zijn het eind 2022 eens geworden over werkafspraken voor het verantwoord wisselen van inhalatiemedicijnen. Bij het opstellen van de werkafspraken waren het NHG, de LHV, NVALT, KNMP, Longfonds en Zorgverzekeraars Nederland (ZN) betrokken. Helaas is het nog niet gelukt om deze afspraken bestuurlijk te bekrachtigen door alle betrokken organisaties. Zorgverzekeraars Nederland (ZN) kon in 2022 niet unaniem instemmen met het onderhandelaarsakkoord. Wordt vervolgd in 2023.

De werkafspraken voor het verantwoord wisselen van inhalatiemedicijnen zijn een aanvulling (addendum) op de leidraad verantwoord wisselen van medicijnen die in april 2022 is vastgelegd. Het is een praktisch handvat voor professionals over het verantwoord wisselen van inhalatiemedicijnen om niet-medische redenen.

De leidraad met addendum moet ervoor zorgen dat mensen met een longziekte niet te vaak geconfronteerd worden met een niet-medische medicijnwissel en de gezondheidsproblemen die dit met zich mee kan brengen. Zij voelen zich soms zieker of ongezonder na omzetting naar een ander merk van hun vertrouwde medicijn. Dit willen we voorkomen.



### 3.2.1 POSTCOVID NL

PostCovid NL. Dat is vanaf 1 juni 2022 de nieuwe naam van de patiëntenorganisatie voor mensen met langdurige klachten na corona. Daarmee brachten we de ondersteuning voor mensen met Long Covid (ofwel Post-Covid) onder in een patiëntenorganisatie met een eigen naam en gezicht, als merk en onderdeel van Longfonds. Met PostCovid NL geven wij gehoor aan de behoefte van mensen met Long Covid die op zoek zijn naar een eigen 'club'. Een patiëntenorganisatie die hen voorziet van actuele en betrouwbare informatie, in contact brengt met lotgenoten en experts die hen verder kunnen helpen en opkomt voor hun belangen. De website met patiëntenplatform coronaplein.nu gaat verder als postcovidnl.nl. Met de naamsverandering is de website ook volledig vernieuwd. De site kreeg een nieuwe huisstijl, opmaak en indeling.

Onze communicatiekanalen worden veel bekeken en gelezen. Over het hele jaar wisten ruim 2,7 miljoen mensen PostCovidNL.nl (eerder coronaplein.nl) te vinden. Het aantal mensen dat onze PostCovid-nieuwsbrief ontvangt, is gedurende het jaar gestaag gestegen tot bijna 13.000.



## Belangenbehartiging

Eén van de speerpunten van PostCovid NL is belangenbehartiging. Als er keuzes gemaakt worden dan vinden wij, dat naast zorgorganisaties en onderzoeksinstituten, ook patiënten aan tafel horen te zitten. Hoe vanzelfsprekend dat ook lijkt, het gebeurde amper. Door onze stevige inzet en doorzettingsvermogen hebben we wel een aantal stevige stappen in de goede richting kunnen zetten. Door onder meer onze inspanningen hebben we als patiëntenorganisatie aan tafel gezeten bij het ministerie van VWS voor overleg en staat Post-Covid meer op het netvlies van politici. Verder hebben meerdere fracties, waaronder PvdA vragen gesteld aan minister Kuipers van Volksgezondheid, Welzijn en Sport over kinderen met Long Covid. Bijvoorbeeld wat de minister kan doen voor de ouders van kinderen met Post-Covid. Ook hebben wij de richtlijn Langdurige Klachten Na Covid overhandigd aan minister Ernst Kuipers van VWS. Wat wij continu bij politici onder de aandacht brengen is dat wij pleiten voor de oprichting van een Post Covid expertisecentrum, voor meer biomedisch onderzoek en het bevorderen en financieren van meer lotgenotencontact.

## Onze lotgenotencontactgroepen

Praten met iemand die begrijpt wat je meemaakt kan helpen om je situatie beter te begrijpen en te verwerken. Daarom is PostCovid NL in het vierde kwartaal gestart met bijeenkomsten om elkaar te ontmoeten. Dit zijn zelfsupportgroepen waarin ongeveer acht mensen met langdurige klachten na corona ervaringen delen over het omgaan met de gevolgen hiervan. Het doel is op een positieve manier van elkaar te kunnen leren om er beter mee om te gaan. En om zo elkaars steun te ervaren. Er zijn zowel fysieke als digitale bijeenkomsten georganiseerd die voorzagen in een grote behoefte.

In totaal hebben in 2022:

- 511 mensen zich aangemeld voor lotgenotencontact,
- 185 hiervan voor online lotgenotencontact,
- 326 hiervan voor fysiek lotgenotencontact.

Doordat we niet voor elke groep van acht mensen al een gespreksleider hebben kunnen trainen, kon niet iedereen direct starten. Gelukkig konden al veel groepen wel starten. In september 2022: hebben we tien onlinegroepen overgenomen van Burgerkracht Limburg; live draaiende per 12 september. In 2022 zijn vanaf november – eind december: 11 fysieke groepen gestart (8 door ons, 3 door Hersenletsel). In 2022 zijn vanaf november – eind december: 8 van de 24 ingedeelde onlinegroepen gestart. We hopen in maart '23 alle aanmeldingen in een draaiende groep te hebben kunnen plaatsen.

Factsheet

**PostCovidNL**

PostCovid NL is de patiëntenorganisatie voor iedereen met langdurige klachten na corona - onderdeel van Longfonds. We helpen mensen met Long Covid ofwel Post Covid grip te krijgen op hun leven, zodat ze weer vooruit kunnen. Dit doen we met:

- betrouwbare informatie en advies
- contact met lotgenoten (live bijeenkomsten en digitaal)
- belangenbehartiging

Gestart vanuit het patiëntenplatform Coronagrip.nu hebben we in afgelopen twee jaar flink wat bereikt.

**Enkele feiten en cijfers op een rijtje:**

- Het interactief en digitaal patiëntenplatform heeft ruim **5 miljoen bezoekers** gehad sinds mei 2020.
- De video's en webinars op PostCovid.nl redden honderduizenden kijkers, met als best bezeten het webinar over herstel na corona, dat inmiddels meer dan 80000 keer bekeken is.
- Op het patiëntenplatform ontstaat veel waardevolle interactie, **erkenning en herkenning** tussen lotgenoten onderling en met zorgverleners. Elke dag worden gesprekken gestart waarop reacties volgen.
- Vanaf oktober 2022 biedt PostCovid NL ook **lotgenotencontact** via online en fysieke bijeenkomsten. Op prikkelmatige en centrale locaties kunnen mensen met Long Covid op een toegankelijke manier ervaringen en tips uitwisselen.
- PostCovid NL werkt samen met ervaringsdeskundigen, focusgroepen, patiëntenverenigingen, gezondheidsinstellingen, Long Alliance Nederland (LAN), C-Support en andere experts.
- De **belangen** van mensen met langdurige coronaklachten worden door PostCovid NL **vertegenwoordigd** bij overheden, zorgverleners, onderzoekers, organisaties, wetgevers en in de politiek. Bijvoorbeeld bij de totstandkoming van de Herstelzorgpleging en de werkgroep Herstel.
- Ervarendeskundigen hebben het patiëntenplatform ingezet bij 93 specifieke projecten, van ontwikkeling van zorg en richtlijnen (2), voorlichtingsactiviteiten (2) en **wetenschappelijke onderzoeken** (12). Bijzonder om te noemen zijn de 'regeling paramedische herstelzorg voor mensen met Long Covid' en de richtlijn 'Langdurige Klachten na Covid-19'.
- Pellingen via ons **Caseopanel** (meer dan 1000 deelnemers) hebben geleid tot wetenschappelijke publicaties over de stand van de gezondheidsproblemen die mensen ervaren. Die publicaties waren onderdeel tot veel media-aandacht, ook internationaal zoals CNN en BBC.

november 2022

## PR

De eerste drie kwartalen van 2022 hadden we veel publiciteit. Zeker rondom de overgang van platform coronaplein.nu naar PostCovidNL.nl met de nieuwe patiëntenorganisatie. Onder meer AVROTROS en ANP besteedden er aandacht aan. Tevens moesten we de PR voor ons lotgenotencontact afremmen vanwege het grote aantal aanmeldingen. We waren blij met aanmeldingen, maar het gaf ook een dubbel gevoel, we konden nog niet iedereen plaatsen in groepen (zie vorige alinea's) en het laat ook zien hoe hard het nodig is.

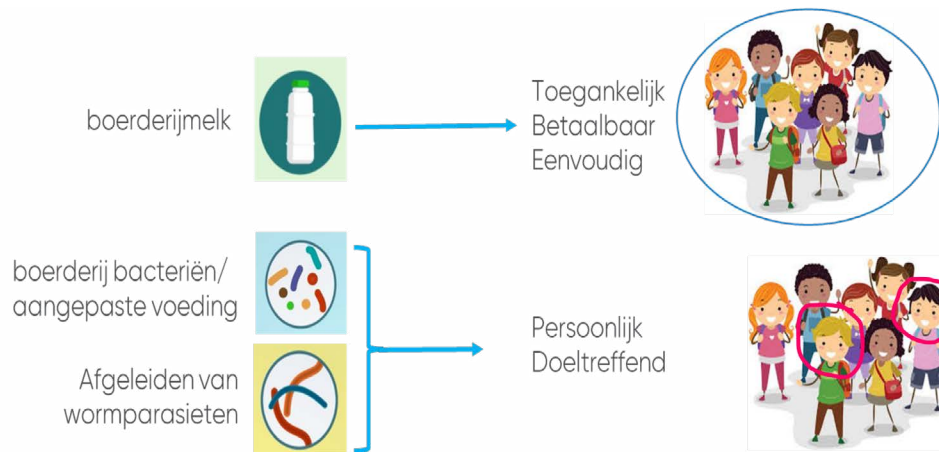
### 3.3 Echte oplossingen

Met gepaste trots kijken we terug op een succesvol jaar voor het internationale programma LONGFONDS | Accelerate. Fantastische resultaten vonden hun weg naar de belangrijkste internationale tijdschriften. Ed Morrissey en zijn team publiceerden in het toonaangevende tijdschrift Nature over de 'tot nu toe' onbekende RASC-cel. De ontdekking van deze stamcel- als potentieel target voor nieuwe therapieën- brengt de oplossing voor COPD weer een stap dichterbij.

#### Melkstudie

Mooi vonden we dat de resultaten uit het onderzoek van kinderlongarts en onderzoeker Erika von Mutius uit München door de Engelse krant 'The Guardian' zijn opgepikt. Zij interviewden Erika over de eerste bevindingen uit de melkstudie en haar onderzoek naar boerderijstof.

Hieruit blijkt dat kinderen die opgroeien op kleine familieboerderijen en boerderijstof inademen, op jonge leeftijd minder vaak ernstige luchtweginfecties hebben. Hetzelfde geldt voor het drinken van boerderijmelk die zo min mogelijk bewerkt is. En daardoor ontwikkelen ze op latere leeftijd mogelijk minder vaak allergieën en astma. Met deze kennis zoeken wetenschappers nu naar een behandeling waarmee ze astma ook kunnen voorkomen bij kinderen die niet op een boerderij maar bijvoorbeeld in de stad opgroeien.



Trots zijn we ook op de belangrijke internationale publicatie over de urgentie van COPD. Een team van internationale wetenschappers, waaronder Melanie Königshoff, beschreef in dit artikel de belangrijkste oorzaken van COPD en de knelpunten in diagnostiek en in behandeling van COPD. Aandacht voor de problematiek rondom COPD is hard nodig, en Longfonds ondersteunt de missie en ambities in dit artikel dan ook van harte. In deze belangrijke publicatie wordt ook aan het werk van Longfonds gerefereerd. Zo wordt LONGFONDS | Accelerate als voorbeeld genoemd van belangrijk onderzoek op het gebied van longweefselherstel.

Sinds oktober is de vernieuwde Research-site live! Op deze website, bedoeld voor onderzoekers, is informatie te vinden over o.a. subsidiemogelijkheden, patiëntenparticipatie en het onderzoeksbeleid van Longfonds.

### **Longaanvallen**

Binnen het Nationale Programma is hard gewerkt aan het op- en uitzetten van een subsidieronde op het thema "Hoe voorkom, herken en behandel je Longaanvallen?" Veertien onderzoekers hebben een aanvraag ingediend. Daaruit heeft de Wetenschappelijke Advies Commissie (WAC) uiteindelijk drie uitstekende en voor patiënten relevante aanvragen geselecteerd, die een subsidie van € 250.000 ontvangen. Daarnaast is de Sterk Participatie Prijs in juli uitgereikt aan Danya Muilwijk, onderzoeker en longarts in opleiding aan het UMC Utrecht. Haar onderzoek is op gebied van patiëntenparticipatie door de jury als beste beoordeeld. Ze kreeg de prijs, een bedrag van € 15.000, voor het 'Q-Life project'. Hiermee wil ze patiënten een stem geven in zorg en onderzoek, door middel van een innovatieve tool: de Q-Life app.

Vanwege financiële omstandigheden kon in 2022 geen subsidieronde voor jonge onderzoekers worden opgestart. Dit is daarom prioriteit voor 2023.

## 4. Onze relaties en missie verbonden

Maatschappelijke impact realiseren we als Longfonds niet alleen. Dat kan alleen door een actieve bijdrage van vele anderen aan onze missie. Wij zien het als onze opdracht om mensen en organisaties te inspireren en te mobiliseren om zich in te zetten voor doelen die hen aan het hart gaan, op een manier die bij hen past. Onze belangrijkste relaties zijn de mensen met een longziekte. Het werk van Longfonds gaat niet alleen óver hen, maar ons beleid en de uitvoering ervan komt samen mét hen tot stand. Ook verbinden we ons aan een brede groep mensen die samen met ons impact willen maken voor onze gezamenlijke agenda.

### 4.1 Mensen met een longziekte centraal

Mensen met een longziekte legitimeren onze activiteiten. Wij willen dat zij zich door Longfonds vertegenwoordigd voelen en dat hun inbreng zorg en onderzoek in het longenveld op een hoger plan brengt. In 2022 vond deze inbreng veelal digitaal plaats.

#### 4.1.1 MEEDENKEN

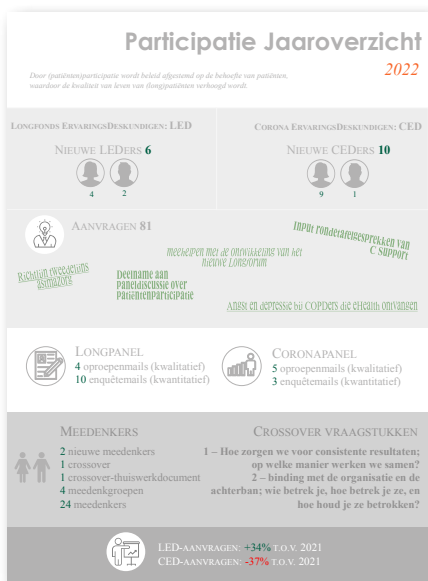
Longfonds heeft sinds 2019 vier meedenkgroepen: één voor Governance en één voor elke van de drie impactteams: Gezond leven, Zelf regie nemen en Echte Oplossingen. In 2022 was fysiek bijeenkomen weer mogelijk maar vaak zijn de vergaderingen nog digitaal of hybride, omdat dit voordelen biedt wat tijd en energie betreft (reizen is vaak erg vermoeiend voor longpatiënten en zeker diegenen die ver weg wonen hebben op deze manier een betere energieverdeling).

Jaarlijks is er een cross-over van alle meedenkgroepen. Dit jaar stond dit in het teken van het thema 'digitalisering' naar aanleiding van de ontwikkelingen door corona. Er werd gesproken over het niet vergeten van mensen die niet meekunnen in de digitale ontwikkelingen, maar ook over kansen die digitalisering biedt. Bovendien vroegen we als Longfonds om mee te denken bij het betrokken houden van vrijwilligers in een digitalere samenleving: hoe doe je dat en hoe hou je de resultaten van hun inzet consistent?

Meedenkgroep Governance (de meedenkers die betrokken zijn bij de bestuurder) is druk geweest met nieuwe leden werven omdat de termijn van een aantal meedenkers uit deze groep in 2023 ten einde zal komen. Er zijn twee nieuwe meedenkers in deze groep aangenomen.

#### 4.1.2 ERVARINGSDESKUNDIGEN

Longfonds zorgt dat ervaringsdeskundigheid van mensen met een longziekte een belangrijke positie inneemt bij de inrichting van zorg en onderzoek. Zo werken we aan betere procesafspraken over de inbreng van patiënten bij beroepsinhoudelijke richtlijntrajecten en het beoordelen van financieringsaanvragen voor onderzoek. Verder matchen we vraag en aanbod als het gaat om de inbreng van patiëntperspectief en onderhouden we externe relaties, zoals met Patiëntenfederatie Nederland en Samenwerkende Gezondheidsfondsen.



De ervaringsdeskundigen hebben in 2022 meegedacht over zorgrichtlijnen, het nieuwe Longforum dat Longfonds ontwikkelt, maar ook bij allerlei wetenschappelijk onderzoek vertegenwoordigden ze de stem van de patiënt. Als het gaat om het centraal stellen van de behoefte van mensen met een longziekte, speelt de groep LongErvaringsDeskundigen (LED, 105 personen) en Corona ErvaringsDeskundigen (CED, 33 personen) een belangrijke rol. Alle bij Longfonds ingediende financieringsaanvragen voor onderzoek zijn mede beoordeeld door LED-vrijwilligers. In 2022 zijn er meer LED aanvragen geweest (inbreng van longpatiënten) dan in 2021, maar minder CED aanvragen (inbreng van Post-Covid patiënten). Dat laat zien dat zorg en onderzoek zich ook weer richting een equilibrium bewegen na een periode die volledig op Post-Covid gericht was. Het totale aantal aanvragen waar ervaringsdeskundigen aan meewerkten bleef ongeveer gelijk. Ook het aantal nieuwe ervaringsdeskundigen bleef ongeveer gelijk, maar opvallend is wel de verdeling: er werden significant meer corona-ervaringsdeskundigen aangenomen dan in 2021. Dat komt omdat er in deze periode meer post covid patiënten bij zijn gekomen.

In november startte 'Longfonds Open Podium' de eerste in een rij medewerkers' bijeenkomsten voor informatie en interactie met mensen met een longziekte en hun ervaringsverhalen.

#### 4.1.3 PANELS

Het Longpanel levert zowel binnen als buiten de organisatie veel informatie. De groep mensen in het panel bestaat uit ongeveer 1.500 mensen met een longziekte. Het Longpanel heeft dit jaar tien enquête-mails ontvangen, met daarin vragenlijsten van organisaties in zorg en wetenschap, en 4 'oproepenmails' waarin meerdere vragen voor kwalitatief onderzoek zijn opgenomen. Bijvoorbeeld de vraag om deel te nemen aan een wetenschappelijk onderzoek als 'proefpersoon'. Het Coronapanel met ruim 1.000 mensen ontving in totaal 8 e-mails – 5 oproepen voor kwalitatief onderzoek en 3 enquête-mails – en heeft daarnaast regelmatig een laagdrempelige poll ontvangen. In die polls kunnen deelnemers snel en gemakkelijk hun mening geven over een onderwerp wat in meerdere of mindere mate leeft in de post-covid gemeenschap. De resultaten van die polls worden bijvoorbeeld gebruikt om de noodzaak tot verder onderzoek te verkennen.



## 4.2 Geïntegreerd samenwerken aan zoveel mogelijk impact

Ons werk draait om impact. Daarbij horen de vragen: wie kunnen we het best betrekken (voor wie is dit het meest relevant) en hoe kunnen we samen nog meer bereiken? Dat vraagt van ons dat we optimaal geïntegreerd samenwerken. Bij alles wat we doen gaat het om de verbinding impact, relaties en steun. Team Impact Marketing zet zich in om de betrokkenheid en verbinding met de brede achterban, bestaande/nieuwe donateurs en zakelijke missiepartners te versterken. We activeren deze relaties om zelf actief bij te dragen aan gezonde lucht en gezonde longen. Samen met de Impact Teams en het team Relaties & Data 'halen we de euro op' en op deze wijze dragen wij bij aan een toekomstbestendige Longfonds organisatie. Daarbij richten we ons op een stijging van het aantal relaties (meer instroom dan uitstroom). We werken aan het verrijken van profielen van bestaande relaties/ donateurs door aan te sluiten op hun behoeften en interesses, gekoppeld aan impact doelstellingen.

#### 4.2.1 IMPACTMARKETING

##### **Campagne voor ouders met jonge kinderen**

Met de campagne 'Voorkom Astma bij Kinderen' richtten we ons op een specifieke doelgroep: ouders met jonge kinderen. We benadrukten het belang van gezonde lucht om astma bij kinderen te voorkomen. Samen met het Impact Team Gezond Leven hebben we een onlinecampagne ontwikkeld. Door de 'Gezonde Lucht Check' onder de aandacht te brengen (150.000 keer gebruikt) zorgden we voor meer bewustzijn. We boden de doelgroep de mogelijkheid zelf hun gedrag aan te passen met de tips in het gratis te downloaden 'Gezonde Lucht boekje'. De video Help Astma bij kinderen voorkomen, met Mees, werd 460.000 keer bekeken bij NPO Start. De aanpak zorgde voor 4.850 kwalitatieve leads. Zo'n achthonderd geïnteresseerden deelden hun telefoonnummer. De daaropvolgende telemarketingactie hebben we een succespercentage van maar liefst 13,5% (benchmark 8%) aan nieuwe donateurs weten te bereiken.

Onze nieuwe partner Nationale Nederlanden verbond zich aan de campagne en zorgde ervoor dat het thema Gezonde Lucht een heel grote groep Nederlanders bereikte, in het bijzonder de doelgroep 'hectische gezinnen.' De campagne werd financieel substantieel ondersteund door de Bernard van Leer Foundation, die zelf ook een bijzondere podcast ontwikkelde met onze campagnehero Noëlle.



##### **Succesvolle campagne voor nalatenschappen**

Eind 2022 was het Team Impact Marketing nog niet op volle sterkte, maar dat weerhield ons er niet van met de nieuwe expertise in het team een succesvolle eindejaars DM-campagne op te zetten. Nieuwe flows werden ingericht en nieuwe elementen (waaronder een digitale reminder) toegevoegd. Eveneens zeer succesvol was de Nalaten campagne in december 2022. Specifieke doelgroepen werden via online en offlinekanalen genodigd na te denken over de mogelijkheid na te laten aan Longfonds. Met een hoofdrol voor een mooie film en de gratis op te vragen boekjes 'Voor Later' en 'Voor Altijd'. Mede dankzij de nieuwe teamexpertise op het gebied van bereik en conversie via digitale kanalen werden maar liefst 1500 boekjes aangevraagd, 1200 meer dan was voorzien. Dit leverde navenant veel contactgegevens op die in het voorjaar van 2023 worden nagebeld en we verwachten hiermee een stijging te bereiken van het aantal mensen dat wil nalaten aan Longfonds.

##### **Verloop en enkele langdurig zieken in het team**

Door verloop en een wat hoger verzuim, konden we niet alles doen wat we gepland hadden, ook omdat sommige activiteiten specialistische kennis en vaardigheden vereisen.

## 4.2.2 ZAKELIJKE PARTNERS

### Duurzame partnerships

Om onze maatschappelijke opdracht te realiseren, zoekt Longfonds duurzame samenwerking met het bedrijfsleven, (corporate) foundations en particuliere stichtingen. Want samen bereiken we meer en komen we verder. Vanuit de wetenschap dat samenwerking meerwaarde heeft voor beide partijen bouwt het zakelijk team van Longfonds aan een netwerk van betrokken partners met wie we ons langjarig kunnen verbinden. Voorbeelden daarvan zijn onze partnerships met bijvoorbeeld de Bernard Van Leer Foundation, Nationale-Nederlanden, Philips Domestic Appliances, Transdev Nederland, ABNAMRO, de Nederlandse Loterij en de Nationale Postcode Loterij/VriendenLoterij.

### Missiedelers

Onder onze partners zien we een grote bereidheid bij te dragen aan een gezondere wereld. Een wereld waar iedereen vrij kan ademen en waar kinderen op kunnen groeien met gezonde longen en gezonde lucht. Longfonds-partnerships gaan daarom verder dan financiële steun voor onze activiteiten. Met onze nieuwe partner Nationale-Nederlanden werkten we in najaar 2022 nauw samen aan de 'Gezond wonen' campagne voor hun klanten. Zo bereikten we een omvangrijke groep ouders met jonge kinderen. Via de **Gezonde Lucht Check** werden zij zich meer bewust van de (matige) luchtkwaliteit in hun directe omgeving, en kregen ze tips om zelf bij te dragen aan gezondere binnen- en buitenlucht. Onze langjarige partner Philips Domestic Appliances droeg bij aan het succes van Longfondscampagne 'Voorkom astma' door jonge ouders via de Philips Zwangerschapsapp, website en social media kanalen informatie te geven over hoe je kwetsbare kinderlongen gezond houdt. En onze partner Transdev Nederland (koploper op het gebied van emissievrij personenvervoer) zette met een positieve actie het eigen personeel in beweging en zamelde daarmee geld in voor Longfonds. Het zijn aansprekende voorbeelden van hoe we samenwerken aan de gezondheidsuitdagingen van onze tijd.

### Bernard van Leer Foundation

Een bijzonder partnership op het thema 'gezonde lucht en gezond opgroeien' startte in januari 2022 door de krachtenbundeling met de **Bernard van Leer Foundation**. Samen met deze stichting onderzoekt Longfonds de komende drie jaar hoe mensen en in het bijzonder jonge ouders denken over luchtkwaliteit en wat het draagvlak is voor maatregelen tegen luchtvervuiling. De stichting droeg op aansprekende wijze bij aan de Longfondscampagne 'Astma voorkomen' met de podcast **Gezonde Lucht Wandeling**.

### Bedrijfsvrienden

Longfonds is blij met de twintig Bedrijfsvrienden die ons vaak langjarig steunen met een vaste bijdrage. Ook in dit verslagjaar maakten ze hun verbondenheid aan onze missie op inspirerende wijze zichtbaar, niet in de laatste plaats onder de eigen medewerkers. Zo stuurde Bedrijfsvriend Zehnder alle werknemers een kerstgroet-video over het belang van vrij ademen, en liet die boodschap vergezeld gaan van een prachtige eindejaarsgift aan Longfonds.

### Sponsorpartners

De farmaceuten AstraZeneca, GlaxoSmithKline en Boehringer Ingelheim, Chiesi Pharmaceuticals, Janssen Nederland, Teva Nederland en Pfizer maakten met sponsorbijdragen belangrijke projecten van Longfonds mogelijk, waaronder met name ook de vernieuwing van Longforum voor digitaal lotgenotencontact voor mensen met een chronische longziekte. Bijdragen van de farma kwamen daarnaast ten goede aan PostCovid NL, de nieuwe patiëntenorganisatie ontstaan op initiatief van Longfonds.



### Longfonds en loterijen

Elk jaar schenken de Nationale Postcode Loterij en de VriendenLoterij miljoenen euro's aan honderden Nederlandse goede doelen die zich inzetten voor een betere en/of gezondere samenleving. Longfonds is één van deze goede doelen. De financiële bijdrage van de loterijen stelt Longfonds in staat belangrijke vernieuwingen door te voeren. Als meerjarige partner van de Postcode Loterij ontvangt Longfonds jaarlijks een bijdrage van €900.000. Daarnaast is in 2022 een bedrag van €1.150.772 ontvangen van deelnemers van de VriendenLoterij die Longfonds tot begunstigde hebben benoemd. De opbrengst uit lotenverkoop is hoger door de vele aandacht voor het werk van Longfonds tijdens de VriendenLoterij Dansmarathon in najaar 2021.

De Postcode Loterij en de VriendenLoterij (samen de Holding Nationale Goede Doelen Loterijen) zijn in de Nederlandse traditie opgenomen op de lijst Inventaris Immaterieel Erfgoed (UNESCO). Het format van de Postcode Loterij is ook actief in Groot-Brittannië, Zweden, Duitsland en Noorwegen. De Nederlandse Goede Doelen Loterijen samen met de loterijen in deze landen behoren tot de grootste private geldgevers aan goede doelen ter wereld.

In de bijlage staat een overzicht van onze verbonden partners.

#### 4.2.3 BIJZONDERE RELATIES

Donateurs leveren een belangrijke bijdrage aan ons werk. Dankzij hun betrokkenheid en steun kan Longfonds onder andere baanbrekend wetenschappelijk onderzoek aanjagen. We onderhouden zoveel mogelijk persoonlijk contact met particuliere grootgevers, periodieke schenkers en bijzondere relaties waarvan we weten dat ze Longfonds willen begunstigen via hun testament.

Op het gebied van periodieke schenkingen (PS) is het aantal overeenkomsten gestegen van 1.222 naar 1.244 maar hebben we niet het beoogde aantal nieuwe overeenkomsten behaald (196 van de 270). Het duurzaam verbinden van donateurs via een periodieke schenkingsovereenkomst is voor Longfonds van grote waarde, omdat het ons helpt langlopend onderzoek blijvend te financieren.



## Nalatenschappen

In 2022 hebben we een nieuwe nalaten campagne ontwikkeld en tegen het einde van het jaar ingezet. De boekjes 'Voor later' en 'Voor altijd' hadden de hoofdrol in de campagne, welke liep van half december 2022 t/m eerste week januari 2023. De campagne werd alleen in print en online ingezet, zowel in owned als paid media. Binnen een aantal dagen waren alle KPI's behaald en uiteindelijk heeft de campagne ruim 1.500 nieuwe leads opgeleverd, ver boven de verwachte KPI van 200 leads.

2022 was een minder jaar wat betreft de inkomsten op nalatenschappen. We hadden slechts 77 dossiers en de waarde per dossier lag ook relatief laag. Uiteindelijk hebben we € 2,67 miljoen mogen ontvangen.

### 4.2.4 PERS EN ZICHTBAARHEID

Luchtkwaliteit was in 2022 een van de thema's waarmee Longfonds het meest zichtbaar was. De noodzaak daarvan werd andermaal duidelijk nadat Nivel de cijfers presenteerde van een onderzoek in opdracht van Longfonds. Daaruit bleek dat bijna één miljoen mensen met een longziekte kampen met gezondheidsproblemen door luchtvervuiling. De klachten waren bij ruim 50.000 patiënten zo erg dat ze in het ziekenhuis zijn beland. Met onder meer de resultaten van dit onderzoek in de hand wisten we luchtkwaliteit volop in de aandacht te brengen; in PR rondom gemeenteraadsverkiezingen en in verbinding met onze voorjaarscampagne. 64 van de 344 gemeenten maakten vervolgens melding van gezonde lucht in hun college-akkoorden. Zo hadden we een mooie start om verder op door te bouwen met gemeenten. Effectief was ook de manier waarop we de gemeenten hebben benaderd: ze kregen allemaal een digitale nieuwsbrief, zodat we konden volgen welke informatie ze hebben geopend en waarop ze doorklikten. Dit gaf inzicht in welke info voor gemeenten relevant is.

Bij het stijgen van de energieprijzen, voornamelijk naar aanleiding van de Russische inval in Oekraïne, steeg de belangstelling van consumenten voor houtkachels om zo energiekosten te besparen. Via publicaties in onder meer Margriet, AD, De Gelderlander en NHRadio, maar ook social media wezen wij het publiek op de grote nadelen en gezondheidsgevaars van houtkachels. Want niet alleen zijn ze bijzonder schadelijk voor de gezondheid; door de navenant gestegen houtprijzen is het maar zeer de vraag is of houtstook goedkoper is dan schonere energie. Door steeds met nieuwe invalshoeken te komen, hebben we bereikt dat we luchtkwaliteit continu op de agenda weten te houden.

Dit doen we ook bij de politiek. Een aantal Kamerleden hebben ons verhaal opgepakt. Met name politici van GroenLinks, Partij voor de Dieren en PvdA spannen zich in voor luchtkwaliteit. Naast luchtkwaliteit hebben we de transformatie van het platform coronalongplein.nu naar een volwaardige patiëntenorganisatie op de kaart weten te zetten. We zitten nu aan tafel bij VWS over zorg en onderzoek, maar ook bij Kamerleden. We zijn trots wat we hebben weten te bereiken qua PR en lobby.

## Naamsbekendheid

In 2022 hebben we onze (spontane en geholpen) naamsbekendheid niet meer maandelijks gemeten. We hebben de samenwerking met het bedrijf dat deze metingen voor ons deed opgezegd. Reden is dat het bedrijf ook werkt voor de tabaksindustrie en we een dergelijke samenwerking niet willen. Een alternatief is nog niet gevonden. Eind 2021 is een betrokkenheidsonderzoek uitgevoerd. In 2022 zijn de resultaten van dit onderzoek onder de Longfonds achterban en het algemeen publiek verwerkt. De naamsbekendheid van Longfonds onder het algemeen publiek is 52% en daarmee scoort het lager dan andere goede doelen. In de toelichting wordt aangegeven dat Longfonds de zichtbaarheid kan verbeteren door meer te doen met spotjes op tv, in billboards of in de krant.

### 4.3 Relaties en data

Inzicht in wie onze relaties en wat hun behoeften zijn, is de sleutel voor een waardevolle verbinding. En een waardevolle verbinding met zoveel mogelijk mensen uit onze doelgroepen is wat wij willen bereiken. Wanneer we weten waar ze naar op zoek zijn, kunnen wij hen beter helpen met de juiste informatie.

#### Geïnformeerde beslissingen

Voor onszelf geldt dat we met betere kennis van onze relaties een vruchtbaardere voedingsbodem hebben voor onze activiteiten. Relaties en Data ondersteunt collega's bij het realiseren van hun doelen, door ze bij te staan met hun expertise op het gebied van data, (digitale) kanalen en de reis die de klant aflegt naar zijn of haar persoonlijke doel. Die klant kan een donateur zijn die zich ervan wil vergewissen dat zijn/haar geld goed besteed wordt, maar het kan bijvoorbeeld ook een persoon zijn met een longaandoening die zelf regie wil nemen en zoveel mogelijk uit zijn leven wil halen met informatie van bijvoorbeeld de website van Longfonds. Het doel van dit team is het verhogen van de waarde van en vóór de relatie van Longfonds door inzicht te geven in hun gedrag en behoeften en dit inzicht te gebruiken voor het inrichten en verbeteren van meerdere (social media) kanalen. Hiervoor gebruikt het team data om geïnformeerde beslissingen te nemen. Zodat die bijdragen aan betere financiële resultaten en meer impact.

#### Zoveel mogelijk mensen bereiken

Wij wilden onder meer bereiken dat we meer inzicht zouden krijgen in relaties. Om daar stappen in de zetten zorgden wij voor de oplevering van 37 data-analyses en 33 data-selecties. Door het grotere inzicht in de relaties dat we daardoor kregen, konden we met onder meer e-mailings 183.000 relaties bereiken. Deze communicatie kwam vanuit een campagne flow zoals proefabonnement Longwijzer, Gezonde Lucht, COPD-risicotest en nieuwsbrieven zoals Nieuws van Longfonds, Longfonds & Onderzoek, Accelerate en Collecte.

#### De beste gezondheidskeuzes maken

Bij het creëren van content voor onze achterban houden wij altijd twee uitgangspunten in gedachten; Mensen met een longziekte voelen zich gesterkt door onze communicatie. Én: onze content helpt mensen de juiste keuzes te maken voor hun gezondheid. Daarom vinden wij het belangrijk zoveel mogelijk mensen te kunnen bereiken zodat we ze ondersteunen en helpen bij gezonde keuzes.

Naast het versturen van ruim anderhalf miljoen e-mailings aan de relaties en bereiken we op onze digitale kanalen de volgende aantallen mensen:

- In totaal 2.484.540 websitegebruikers op de website longfonds.nl
- 16.775 bestellingen werden geplaatst in de webshop
- We hebben nu 83.087 volgers op social media (Facebook, Instagram, LinkedIn en Twitter).

#### Dashboards in ontwikkeling

We zijn trots op de realisatie en ontwikkeling van het Marketing, Relatie en Communicatie dashboard. Dit dashboard blijft in ontwikkeling en geeft het team Impact Marketing inzicht in de fondsenwervende activiteiten. Zo zetten we stappen om beter te sturen op data daar waar het gaat om relaties. Tevens hebben we samen met andere teams verschillende klantreizen in kaart gebracht en verbeterd. Te weten: collectantenreis (werving), collecte organisatoren (behoud), gemeenteraadsverkiezingen (gezond leven).

## Totaalresultaat Social Media Longfonds

	2021	2022	Percentage daling/stijging
Pagina fans/volgers			
Facebook	65.197	65.260	0,10%
Instagram	3.655	4.140	13,27%
LinkedIn	5.088	6.008	18,08%
Twitter	7.723	7.679	-0,57%
Geplaatste berichten			
Facebook	226	233	3,10%
Instagram	198	306	54,55%
LinkedIn	129	168	30,23%
Twitter	152	94	-38,16%
Bereik			
Facebook	4.500.000	4.500.000	0,00%
Instagram	305.000	281.000	-7,87%
LinkedIn	298.000	257.000	-13,76%
Twitter	440.000	126.000	-71,36%

	2021	2022	Percentage daling/stijging
Betrokkenheid			
Facebook	475.515	501.628	5,49%
Instagram	13.800	19.410	40,65%
LinkedIn	7.759	10.796	39,14%
Twitter	11.900	7.176	-39,70%
Website bezoekers (sessies GA)			
Facebook	90.345	91.012	0,74%
Instagram	799	1.279	60,08%
LinkedIn	3.290	2.962	-9,97%
Twitter	2.300	1.394	-39,39%

Facebook blijft het grootste social media kanaal van Longfonds.

We zagen net dat de daling in het dagelijks gebruik op de grote social media kanalen daalt. Gelukkig zien we op de Longfonds kanalen dat het aantal pagina fans/volgers blijft stijgen en ook dat de betrokkenheid (zeer) goed is.

Op Twitter waren we dit jaar minder actief. Dit is terug te zien in het totaalresultaat.

Opvallend is dat het bereik, ondanks dat we meer berichten op social media plaatsten, is gedaald.

Het aantal website sessies vanuit social media is toegenomen, met name op Instagram. Dit is het totaal aantal sessies inclusief betaalde campagnes.

### Meer inzicht nodig

In 2022 stond het verder personaliseren en categoriseren van onze relaties op de agenda bij het team Relaties en Data. Door hier meer inzicht in te krijgen, kunnen we in onze communicatie aansluiten op de behoeften en interesse van een relatie. Met als doel het bevorderen van de klantloyaliteit en daarmee ook de (monetaire) waarde die de relatie hecht aan Longfonds.

Om dit doel te kunnen bereiken, is er optimalisatie nodig van de datakoppelingen tussen de verschillende programma's waar Longfonds mee werkt. Ook moeten de dataprocessen beter worden georganiseerd. Als dit is gerealiseerd, zorgt dit voor een overzichtelijk, gecentraliseerd en compleet beeld van onze relaties. Door andere prioriteiten binnen Longfonds is de realisatie hiervan nog niet volledig gelukt in 2022. Het team Relaties en Data hoopt hiermee in 2023 verder te kunnen.

# 5. Organisatie

## 5.1 Organisatieontwikkeling

### Samen organiseren 2.0

Longfonds wil impactvol, relevant en wendbaar zijn. Daarom is het belangrijk dat we ons werk, werkwijze en samenwerking slim blijven organiseren. Onder de noemer 'Samen organiseren' hebben we in 2021 stappen gezet om de organisatie wendbaar te maken en daadkracht laag in de organisatie te beleggen. Reflecterend op 'Samen organiseren' zijn er in het najaar van 2022 ingrediënten gedestilleerd voor 'Samen organiseren 2.0'.

De slogan 'samenwerken wordt leuker en doelgerichter' geeft de kern van 'Samen organiseren 2.0' weer. Meer richting en duidelijkheid, terugbrengen van werkplezier en aandacht voor elkaars werk zijn vertaald in drie pijlers. De eerste pijler 'samenwerken' voorziet een passende organisatie-inrichting met goede onderliggende structuren en samenwerkingsvormen. De tweede pijler 'leuker' geeft weer dat samenwerken ook samen leren en samen lol maken is. En de derde pijler is 'doelgerichter' met een duidelijke ondertitel van 'less is more'. De pijler 'doelgerichter' is in 2022 ook vertaald naar het jaarplanproces 2023 dat in het najaar is opgestart en dat in november een door de Raad van Toezicht geaccordeerd jaarplan heeft opgeleverd. De looptijd van het huidige meerjarenbeleidsplan is met een jaar verlengd en het opleveren van een jaarplan 2023 scheidt focus en brengt rust.

Vanaf medio 2022 is er samen met de organisatie gewerkt aan aanpassingen in de organisatie inrichting die meer helderheid geeft in de besluitvorming en in de verantwoordelijkheden voor de werkzaamheden en de doelen. Er is geëvalueerd in de hele organisatie, met het MT zijn de kaders opnieuw vastgesteld, en is de richting voor 2023 duidelijk neergezet. De aanpassingen in het ontwerp van de Samen Organiseren organisatie-inrichting zijn begin 2023 met de gehele organisatie gedeeld. De belangrijkste aanpassing is verbeteren van de verbinding tussen MT en de operationele teams. Het zelforganiserende principe in de teams wordt losgelaten. Daarnaast wordt de werkwijze gebaseerd op een projectorganisatie-structuur, waarbij onderscheid wordt gemaakt tussen activiteiten die 'run' zijn, dus die we regulier doen en horen bij een terugkerende activiteit. En activiteiten die 'change' zijn, dus die gericht zijn op het nieuw neerzetten van een campagne, een dienst, een interne verbetering of een product, zoals Longforum.

## 5.2 HR

De ontwikkeling naar Samen Organiseren 2.0 vroeg om vernieuwing van ons strategisch HR-beleid. Met externe ondersteuning hebben we gewerkt aan onderdelen hiervan:

- We simplificeren de structuur van de organisatie
- We splitsen ons werk in "regulier werk (run)" en "verandering (Change)"; om meer grip te hebben op evenredige werklastverdeling onder medewerkers, terwijl we innovatie en vernieuwing stimuleren
- We brengen de factor 'leiding' meer terug in de organisatie, aangezien daar een sterke behoefte lag onder de medewerkers. Door scherper te zijn in wie waar verantwoordelijk voor is, kunnen we onze tijd en energie meer besteden daar waar we dat willen; in de maatschappij, om daar impact te maken.

In 2022 hebben we tijd besteed aan het door ontwikkelen van ons HR beleid, onder meer op het gebied van onboarding, werving & selectie, verzuimpreventie en re-integratie, en ons functionerings- en beoordelingssystematiek (samen waarderen). In 2022 hebben we te maken

gehad met hoog verzuim (11,7%) met een meldingsfrequentie van 1,39 zowel door invloed van enkele langlopende ziektedossiers, middellange corona gevallen, en onduidelijkheden in prioriteiten en structuur. Er gaat extra aandacht uit naar mensen met klachten die al langer duren. Met de aanpassingen in Samen Organiseren 2.0 hebben we het vertrouwen dat we de factoren die binnen onze controle liggen hebben aangepakt. Als gevolg van de (relatieve luwte) van corona en de aantrekkelijke werknemers- arbeidsmarkt, hebben we ook te maken met een hoger verloop dan gemiddeld (21 medewerkers uit dienst). we zien o.a. medewerkers die eerder 'bleven zitten vanwege corona onzekerheid' nu buiten deur kijken, en stimuleren actief het gesprek met medewerkers over hun toekomst.

Daar staat tegenover dat we vacatures over het algemeen snel en kwalitatief goed kunnen invullen, en de aanwas van kandidaten goed te noemen is. We hebben in 2022 22 nieuwe medewerkers kunnen verwelkomen en hebben per 31 december 75,49 fte in dienst. In 2022 hebben we besloten het medewerker tevredenheidsonderzoek uit te stellen naar begin 2023, om het jaar te beginnen met een duidelijk meetpunt. Herhaalde MTO-metingen zullen plaatsvinden gedurende het jaar, om inzicht te hebben of de beoogde verbeteringen van Samen Organiseren 2.0 het verwachte effect sorteren.

Voor 2023 ligt de focus op de begeleiding van de organisatie door de Samen Organiseren 2.0 veranderingen, het stroomlijnen en digitaliseren van HR processen, om zo onze bijdrage te leveren aan het in balans brengen van de kosten met de inkomsten.

### 5.3 Regio's en vrijwilligers

Ook in 2022 hebben velen zich vrijwillig aan Longfonds verbonden en passie, tijd, kennis en nieuwe netwerken aan ons werk toegevoegd. De groep die bijdraagt aan de missie en doelen telde dit jaar ruim 41.000 vrijwilligers. Vrijwillige inzet kent veel vormen; zo werken vrijwilligers mee aan webinars, faciliteren digitale lotgenotenbijeenkomsten, organiseren de jaarlijkse collecte of initiëren zelf fondsenwervende acties gekoppeld aan de impactdoelen. Ook fungeren ze als meedenker bij onze beleidsontwikkeling, brengen ervaringsdeskundigheid in vanuit de groep LongErvaringsdeskundigen (LED)-vrijwilligers of participeren in externe overleggen zoals patiëntenraden van zorginstellingen. In 2022 is de groep vrijwilligers verrijkt met mensen met post-covid die het lotgenotencontact voor deze doelgroep ondersteunen.

Het effect van corona is in 2022 nog steeds te merken onder de vrijwillige- en patiëntenachterban van Longfonds. Een goed voorbeeld is de landelijke vrijwilligersdag die vanwege weinig aanmeldingen geen doorgang vond. Uit navraag bleek dat men voorzichtig is (om gezondheidsredenen) en fysieke bijeenkomsten nog even uit de weg gaat. De meeste vrijwilligers hebben zelf een longziekte en zijn, tot op de dag van vandaag, bevreesd voor de eigen gezondheid en die van hun naasten. Gepusht door corona, zijn digitale vrijwilligersbijeenkomsten zoals digitale koffietafels nog steeds populair en het informerende karakter wordt op prijs gesteld. In september startten Longpunten langzaam weer op en kregen deze begeleiding naar een zelfstandigere manier van werken.

Ook dit jaar gingen in het land ruim 21.000 collectanten voor ons op pad, zowel fysiek als digitaal. We integreerden de huis-aan-huiscollecte weer met de digitale collecte. De opbrengst is € 1,5 miljoen, waarvan € 299.000 digitaal is opgehaald.

Vrijwilligers zijn veelal regionaal georganiseerd in werkgroepen en worden in hun werk ondersteund door een team van relatiemanagers. In 2022 is voorbereid op een nieuwe invulling van relatiemanagement vanuit de visie op vrijwillige inzet. Relatiemanagers ondersteunen bij het verzelfstandigen van regionale werkgroepen en begeleiden lokale vrijwilligers bij de nieuwe werkwijze (meer zelf en zelfstandig doen). Longfonds faciliteert hierin met 'tooling'. Zo zijn er toolboxes ontwikkeld om vrijwillige inzet invulling te geven; voor schone lucht, longpunten en digitale koffietafels. Ook is er een format-begroting nieuwe stijl geïntroduceerd bij lokale werkgroepen, in lijn met de nieuwe werkwijze waarbij vrijwilligers meer zelf doen.

## 5.4 Compliance AVG

Longfonds werkt met veel gevoelige persoonsgegevens van relaties en daarmee de plicht om daar zorgvuldig mee om te gaan zoals vastgelegd in de Algemene Verordening Gegevensbescherming (AVG). We toetsen ons zelf al sinds 2018 met het privacy waarborg van de DDMA (branchevereniging). Dit waarborg erkent dat we zorgvuldig en veilig omgaan met de gegevens van onze relaties.

Jaarlijks wordt het intern privacy beleid beoordeeld op actualiteit en waar nodig aangepast aan de veranderingen. In 2022 werden enkele onderdelen extra onder de aandacht genomen om de te beoordelen of verbeteringen in de processen mogelijk waren. Het afgelopen jaar is aan alle nieuwe medewerkers de basistraining AVG aangeboden die wordt verzorgd door de functionaris gegevensbescherming van het Huis voor de Gezondheid (interne toezichthouder). Verder blijft een belangrijk aandachtspunt het continu onder de aandacht brengen en houden van de bewustwording ten aanzien van de verwerking en gebruik van persoonsgegevens bij de Longfonds medewerkers.

## Veilige werkplek daar zorgen we samen voor



## 5.5 Integriteitsbeleid

Longfonds heeft een integriteitssysteem dat onze visie en handelwijze op integer handelen beschrijft. Externe toezichthouder CBF had in 2021 speciale aandacht voor het integriteitssysteem. Naar aanleiding van hun toetsing zijn aanscherpingen gedaan in de informatievoorziening via de website en over het meldpunt voor externen.

Binnen Longfonds is een werkgroep actief die het onderwerp onder de aandacht houdt. De werkgroep heeft eerder verworven kennis via de integriteitstraining en de training moreel beraad en oordeelsvorming via de brancheorganisatie. Via GIMD, de organisatie van de vertrouwenspersoon, zijn dit jaar toolkaarten gedeeld, zoals de kaart over 'sociale veiligheid' op het werk. In 2022 zijn er wijzigingen gekomen in de externe vertrouwenspersonen. Zij zijn daarom in een webinar voorgesteld aan alle medewerkers en hun informatie is ontsloten via de interne kanalen. Integriteit is sinds dit jaar ook een onderdeel van het inwerkprogramma voor nieuwe medewerkers. In 2022 is het integriteitsevenement van Goede Doelen Nederland bijgewoond en zorgt dit voor inspiratie en reflectie op het eigen beleid. Aan het einde van het jaar is een brainstorm geweest en een thema dat we in 2023 willen oppakken is integriteit en vrijwilligers. Het werken met vrijwilligers is (mede door corona) blijvend veranderd en we zien dat vrijwilligers zich minder (lang) committeren aan een organisatie. Ook binnen Longfonds is de visie op vrijwillige inzet aangepast en de ondersteuning die er vanuit de organisatie geboden wordt.

Er is in 2022 één melding geweest bij onze externe vertrouwenspersoon. Deze melding kwam van een vrijwilliger van Longfonds. De melding is correct en snel in behandeling genomen en binnen Longfonds is ook meteen een team met de melding aan de slag gegaan. De melder heeft een tevreden oplossing/antwoord gekregen. Het managementteam is tegelijkertijd op de hoogte gebracht en meegenomen in de vraag en oplossing. Er zijn geen meldingen of klachten van de aard 'persoonlijke schendingen'

In 2022 zijn er 86 klachten binnengekomen via het klachtenformulier op de website. De inhoud van de klachten is uiteenlopend, van het ontvangen van te veel post, machtigingen die niet via de websiteshop stopgezet kunnen worden en het doorgeven van adreswijzigingen, tot klachten over houtstook en het ontvangen van mailingen.

## 5.6 Maatschappelijk verantwoord ondernemen

Voor Longfonds is maatschappelijk verantwoord ondernemen (MVO) op twee manieren verankerd in ons werk: bij de uitvoering van ons eigen beleid en bij de keuze voor samenwerking met andere bedrijven. Longfonds kiest bewust voor partners waarbij MVO een belangrijke rol speelt. We zien dat bedrijven in het kader van hun eigen MVO-doelstellingen een relatie met Longfonds aangaan en zich aangetrokken voelen tot een wereld waarin iedereen vrij kan ademen. Wij streven naar een 'rookvrij' leveranciersbestand en zeggen overeenkomsten op met bedrijven die ondanks ons verzoek banden bleven houden met de tabaksindustrie. Met de partners van de Rookvrije Generatie hebben we begin 2022 het project 'Practice what you preach' opgesteld. Vanuit dit project hebben we de samenwerking met een bureau opgezegd dat ons hielp bij het meten van naamsbekendheid. In 2022 is 'Practice what you preach' omgezet in een convenant tussen de partners. Een eerste stap voor Longfonds is de koppeling met het inkoopbeleid en de screening van nieuwe leveranciers.

Bij het werven van medewerkers, toezichthouders en vrijwilligers zijn niet-roken en het naleven van een actieve en gezonde leefstijl onderdeel van de criteria. We stimuleren het gebruik van de fiets en het openbaar vervoer en ontmoedigen het autogebruik. Het ontmoedigingsbeleid is opgenomen in een HR-richtlijn. Het kantoor van Longfonds ligt naast het station en Longfonds heeft een regeling voor medewerkers om voor woon-werk verkeer een fiets aan te schaffen. Daarnaast maakt Longfonds gebruik van de NS-businesscard voor medewerkers die met het OV reizen. Voor zakelijke reizen die met het OV te tijdrovend zijn, heeft Longfonds een volledig elektrische auto. Ook in 2022 hebben we door thuiswerken bijgedragen aan minder CO<sub>2</sub>-uitstoot.

Met de partners in het Huis voor Gezondheid pakken we onze verantwoordelijkheid voor een schonere en duurzame kantooromgeving.

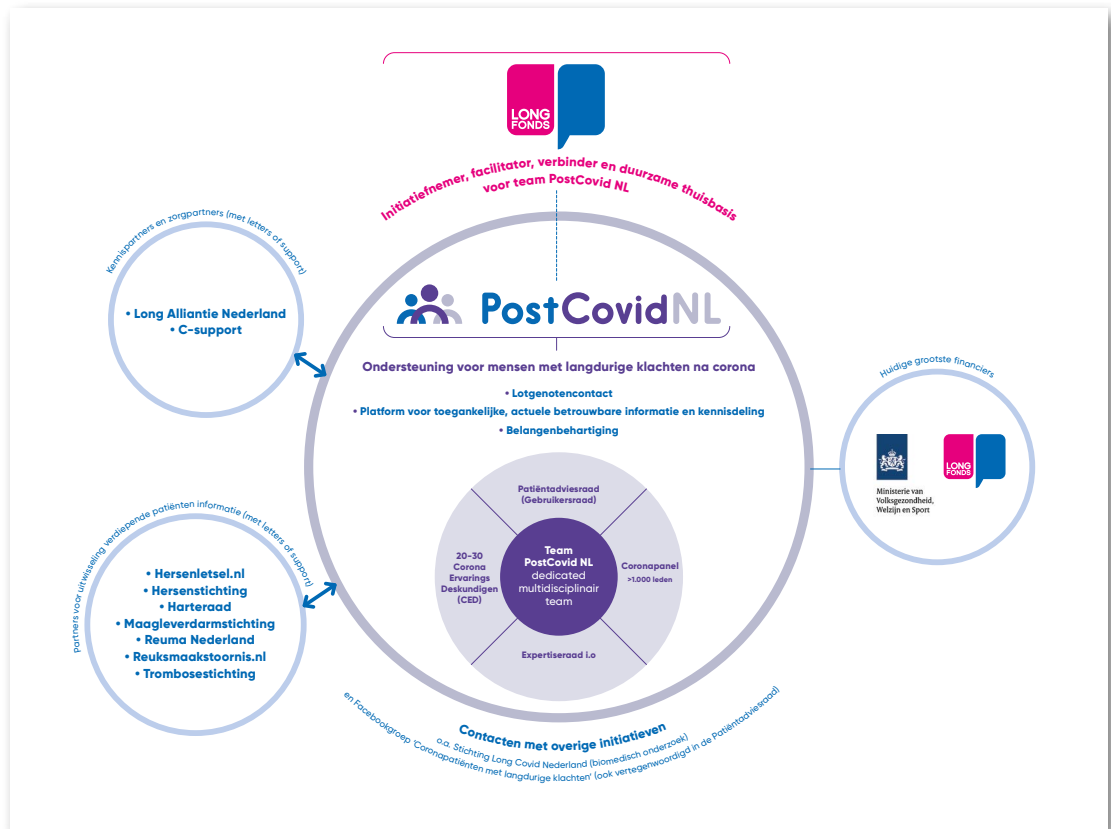
## 5.7 Monitoring

### Rolling forecast

Longfonds werkt sinds 2020 met een (rollende) kwartaalkalender met onze belangrijkste doelen. Op de kalender staan de activiteiten voor de volgende kwartalen. De teams geven aan welke activiteiten ze kansrijk achten en willen uitvoeren. In samenspraak met het MT worden de activiteiten gewogen en besloten welke daarvan definitief op de kalender komen en uitgevoerd worden. In het Koersoverleg monitoren we de voortgang. Waar dat nodig is, sturen we onderweg bij. Op eenzelfde manier werken we voor de financiële monitoring met een rollende begroting (rolling forecast). Elk team heeft een eigen dashboard voor de budgetten en realisatie. Ook kunnen zij zelf de facturen afhandelen die aan hen zijn toegekend.

## Effect-denken

Effect-denken is bedoeld om inzicht te geven in hoeverre een activiteit bijdraagt aan de impact die Longfonds wil bereiken. Daarvoor wordt een resultaatketen (een effectboom) ingevuld. De werkgroep heeft in 2022 een interne workshop georganiseerd om het format en de handleiding effect-denken uit te leggen. Er is een module gemaakt dat als onderdeel voor het inwerkprogramma van nieuwe medewerkers gebruikt kan worden.



## 5.8 Informatie en communicatie met belanghebbenden

Voor ons werk is een goede relatie met al onze belanghebbenden essentieel. We werken aan het realiseren van grote maatschappelijke effecten. Mensen met een longziekte hebben hierbij een belangrijke inbreng in onze beleidsontwikkeling en bij de uitvoering van ons beleidsplan. We hebben hiervoor verschillende meedenkgroepen ingericht die ons adviseren over of met ons meewerken aan de uitvoering van de activiteiten.

Bij PostCovid NL gebeurt dit op vergelijkbare manier. PostCovid NL is een onderdeel van Longfonds dat opkomt voor mensen met Long Covid. Meedenkers zijn hier georganiseerd in de Raad van Ervaringsdeskundigen. Zij nemen deel aan overleggen over beleid en inhoud, communicatie en lobby.

Behalve met mensen met een longziekte en met mensen met Long Covid onderhouden we ook de relatie met mensen in het longenveld: (zorg)professionals, hulpverleners, wetenschappers en hun beroepsorganisaties. We wisselen informatie uit en delen kennis met hen en trekken bijvoorbeeld samen op in PR en lobby. Binnen het samenwerkingsverband van de Long Alliantie Nederland (LAN) werken we met veel van deze groepen samen. Met onze collega gezondheidsfondsen trekken we samen op binnen de koepels van de patiëntenorganisaties, zoals Patiëntenfederatie Nederland, Ieder(in) en de Samenwerkende Gezondheidsfondsen (SGF). Dit doen we onder meer in allianties zoals de Gezondheidsfondsen voor Rookvrij of de Gezonde Generatie. Daarnaast onderhouden we contacten met overheden, instituten, universiteiten, onderzoeksbureaus, en vele anderen. We vinden het belangrijk om met elkaar in gesprek te blijven en energie te steken in onze gedeelde belangen.



Longfonds ondervindt veel steun aan haar achterban en donateurs. Ook de groep bedrijfsrelaties is belangrijk voor ons. Wij prijzen ons gelukkig dat we met veel van hen een langdurige samenwerking kunnen aangaan. Bedrijven geven hun netwerk, kennis, tijd en geld aan ons en helpen ons om de beoogde impact te behalen. In coronatijd ontstonden talrijke spontane initiatieven van bedrijven die in actie kwamen voor corona(long)patiënten en ons daarbij opzochten voor samenwerking.

## 5.9 Risicomanagement

Risicomanagement is onlosmakelijk verbonden aan de strategie en financiële sturing van Longfonds. Risico's zijn gebeurtenissen die het realiseren van doelstellingen moeilijker of onmogelijk maken en is daarom essentieel in de sturing en beheersing. Er is een groot bewustzijn van de verantwoordelijkheid voor een doelmatige besteding van middelen, naleving van wet- en regelgeving en een adequate inrichting van administratieve organisatie en interne beheersing. We maken een onderscheid in risico's op het gebied van strategie en reputatie, wet- en regelgeving, financiën en op organisatiegebied. Daarbij wordt per risico bepaald welke preventieve maatregelen kunnen worden uitgevoerd en welke beheersmaatregelen nodig zijn als een risico zich voordoet.

### Strategie en reputatie

Voor Longfonds is reputatieschade een groot risico. Het effect van reputatieschade is moeilijk te voorspellen, maar kan grote impact hebben. We monitoren daarom 24/7 (sociale) media en politiek op actuele en relevante ontwikkelingen. Ook beoordelen we alle binnengekomen reacties via de website en worden eventuele klachten snel opgepakt en beantwoord. Reputatieschade kan ook ontstaan door belangenverstremming of het handelen van directie, leden van de Raad van Toezicht, medewerkers of andere stakeholders.



Een andere grote bedreiging is ransomware. Dit is een door hackers gebruikt chantagemiddel via internet. Voor de technische security hebben we eind 2022 een assessment op de kwetsbaarheid van IT laten uitvoeren door een onafhankelijke partij en daar is voor de IT inrichting geen kwetsbaarheid uitgekomen. In 2022 hebben we twee-factor autorisaties ingericht en afscheid genomen van de fileserver zodat we enkel nog in de cloud werken. Verder worden nieuwe medewerkers getraind op het gebied van security en komen er in 2023 twee herhalingstrainingen voor huidige medewerkers.

De goede doelensector is om verschillende redenen een kwetsbare sector voor financieel-economische criminaliteit. Gevallen van fraude en corruptie in de goede doelen sector komen dan ook regelmatig voor in mediaberichten. We volgen de informatie van brancheorganisatie GDN om onze kennis op dit thema op peil te houden. We kijken kritisch naar de samenwerking met bedrijven en andere organisaties en toetsen de herkomst van het geld van grote gevers, sponsors en bedrijven zodat we geen dubieus verworven gelden ontvangen. We hebben beleid op samenwerking met het bedrijfsleven: gedragscode, risicoscan en beoordeling van contracten. Standpunten worden zorgvuldig opgesteld en zijn openbaar. We vragen uitvoerende (samenwerkings)partijen hun uitgaven te verantwoorden door het verkrijgen van financiële rapportages en een accountantsverklaring. Dit doen we voor partners als de LAN en de SGF maar ook aan alle partijen aan wie Longfonds gelden voor (inter)nationaal wetenschappelijk onderzoek verstrekt, zoals AWWA & BREATH, consortia en LungHealth.

### Wet- en regelgeving

Niet voldoen aan de wet- en regelgeving zal voor Longfonds vergaande gevolgen hebben. Daarom is er actieve monitoring op de wet- en regelgeving door de werkgroep Governance & Compliance. Er zijn periodieke besprekingen met de directie en de Raad van Toezicht. De branche-ontwikkelingen worden continu gemonitord en waar nodig wordt actie ondernomen.

Longfonds heeft verschillende samenwerkingspartners. Om de risico's die hieraan verbonden zijn te matigen is er een gedragscode voor de samenwerking met bedrijvenpartners. Tevens stellen we samenwerkingsovereenkomsten op die beoordeeld zijn door een externe partij. Ook veranderende wet- en regelgeving of strategische beleidsaanpassingen bij bedrijven of organisaties die voor onze branche belangrijk zijn, kunnen grote gevolgen hebben. Tijdens Prinsjesdag 2022 is het plan aangekondigd dat de aftrekbaarheid van periodieke giften aan ANBI's gemaximeerd wordt op € 250.000 per huishouden per jaar. Dit kan gevolgen hebben voor de inkomsten van Longfonds. Het gaat hier echter om een wetvoorstel dat nog moet worden goedgekeurd door de Eerste Kamer.

## Financiën

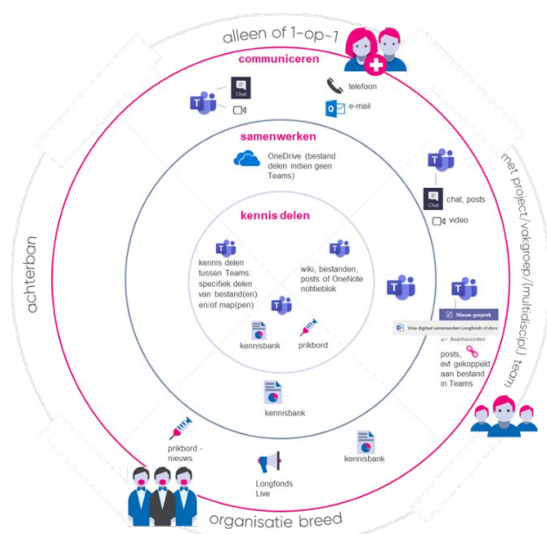
De inkomsten uit de particuliere markt staan onder druk. De hoge inflatie heeft effect op de hoogte van donaties. Daarnaast is er steeds minder behoefte aan langdurige binding met het goede doel en daarvoor in plaats komen eenmalige acties en inzet via sociale media. Het risico is dat de inkomsten zo ver dalen dat de doelstellingen niet meer behaald kunnen worden. Daarom zet Longfonds zich, naast het werven en behouden van de particuliere markt, in op samenwerkingen met bedrijven en andere gezondheidsfondsen. Om zo de doelstellingen te behalen.

De inkomsten en uitgaven worden continue gemonitord en maandelijks besproken met het management en directie. Op deze manier kunnen we tijdig maatregelen nemen als we afwijkingen signaleren in de inkomsten en uitgaven.

## Organisatie

In heel Nederland is er een krapte in de arbeidsmarkt te zien. Ondanks dat er bij Longfonds meer verloop was dan anders, worden de vacatures relatief makkelijk door goede werknemers ingevuld.

Om te zorgen voor een goede interne beheersing, heeft Longfonds de belangrijkste processen en procedures vastgelegd in het document Administratieve Organisatie (AO). In de AO zijn procedures, bevoegdheden en regels beschreven die het kader vormen voor het administratieve proces. Het document wordt jaarlijks geüpdatet en wanneer er nieuwe procedures of processen komen, worden deze toegevoegd aan het document.



Visie op intern digitaal samenwerken

## 5.10 ICT

Het afgelopen jaar begon met de vervanging van de door medewerkers gebruikte hardware (laptops). De uitrol vond plaats in twee ronden en werd ondersteund door onze ICT-partner. Alle in licentie gebruikte softwareapplicaties waren of volgens servicelevel agreement (SLA) of volgens verwachting beschikbaar. Door het uitfaseren van de nog fysiek aanwezige ftp-server zijn alle bestanden, via online inloggen, beschikbaar. Hiermee is het digitaal samenwerken verder geoptimaliseerd. Het hybride werken is inmiddels algemeen ingeburgerd. De visie van digitaal samenwerken is bij alle teams opgepakt. Bestanden worden per e-mail gedeeld en zijn per team beheerders aangesteld om het beheer en archivering op orde te houden.

De belangrijke driehoek van applicaties; Profit, Clang en de Marketing-database staat stevig verankerd in de

organisatie en kenden geen technische of functionele problemen. Mede geholpen door onze partner Cmotions. Afgelopen jaar is de onderlinge data-uitwisseling verder geoptimaliseerd en is de data invoer verder gestandaardiseerd.

Maandelijks wordt ons online landschap door een externe leverancier gescand en behaalde Longfonds over 2022 een mooi B-label als resultaat.

De ICT in Huis voor de Gezondheid heeft het afgelopen jaar geen problemen gekend.

Het wifi netwerk staat onder continu aandacht voor wat performance en om inbraak te herkennen. Er is een projectstart gemaakt om een migratie te maken in het abonnement van de ERP-leverancier zodat alle deelnemers een zelfstandig abonnement krijgen onder dezelfde technische en financiële voorwaarden. De afronding van deze 'uitsplitsing' zal in 2023 plaats vinden.

## 5.11 Huis voor de Gezondheid

De officiële ingebruikname van het rookvrije stationsplein in Amersfoort eind november is omarmd door alle bewoners van het Huis voor de Gezondheid. Het gedeelde kantoor staat aan dit stationsplein en het Huis voor de Gezondheid wil een gezonde en inspirerende werkomgeving zijn voor bewoners en gasten. Met de inrichting, faciliteiten en leefregels nodigen we de mensen die er werken uit tot gezonde keuzes. We geloven dat een gezonde werkomgeving mensen verleidt om (in hun werk) de gezonde keuzes te maken voor mens en milieu. Vanuit deze missie bouwen we samen aan ons huis, waar duurzame gezondheid voor zijn bewoners en bezoekers de norm is.



### Gezondste werkomgeving van Nederland

In de Stichting Huis voor de Gezondheid werken zestien Gezondheidsfondsen, patiëntenorganisaties en hun koepels samen aan het bevorderen van de kwaliteit van leven voor 'heel de mens'. Wij doen dit ieder vanuit onze eigen identiteit. We richten ons vooral op mensen met een chronische aandoening of een risico daarop. In 2022 heeft het bestuur van de stichting een strategische heroriëntatie gedaan over de toekomst van het Huis voor de Gezondheid. De conclusie is dat samenwerking binnen het Huis zich primair richt op de huisvesting en daarmee samenhangende facilitaire diensten en voorzieningen. Duurzaamheid en een gezonde werkomgeving voor alle bewoners van het Huis blijft belangrijk en zijn daarmee speerpunten in het jaarplan 2023. Vitaliteit is altijd een thema binnen het Huis en in november is een stagiaire aangetrokken om te kijken hoe het vitaliteitsplan het beste geïmplementeerd kan worden.

Door de energiecrisis zijn het afgelopen jaar de tijden waarin de klimatisering van het gebouw in functie is en de verlichting brandt, aangepast naar een minder luxe en meer passend schema. Dit om de stijgende energiekosten enigszins het hoofd te bieden en voor zover mogelijk aan te pakken.

## 6. Financiën

2022 was een jaar waar we te maken hadden met lagere inkomsten. De inkomsten van particulieren zijn gedaald met 15% ten opzichte van 2021. Doordat de lagere inkomsten gedurende het jaar werd voorzien is er bewust gestuurd door de bestuurder op de kosten. Het resultaat voor financiële baten en lasten is € 149 duizend positief. Helaas is het resultaat van de financiële baten en lasten negatief waardoor het resultaat van baten en lasten op € 690 duizend negatief is geëindigd.

In de begroting hadden we rekening gehouden met een negatief resultaat van € 409 duizend echter zijn de financiële baten en lasten nog ruim € 300 duizend lager uitgekomen dan begroot, namelijk op € 838 duizend negatief.

### 6.1 Baten

De totale inkomsten van het Longfonds zijn in 2022 uitgekomen op € 13,25 miljoen. De inkomsten kwamen daarmee € 1 miljoen lager uit dan in 2021.

De inkomsten uit particulieren zijn € 1,5 miljoen lager uitgekomen dan in 2021, ten opzichte van de begroting zijn de inkomsten uit particulieren 127 duizend hoger uitgekomen. De inkomsten uit collecte zijn zowel in 2021 als 2022 uitgekomen op € 1,5 miljoen. De inkomsten uit donaties en giften zijn wel ruim € 660 duizend lager dan vorig jaar. De structurele daling vanuit donateurs houdt aan en in 2022 hebben we geen grote gift ontvangen.

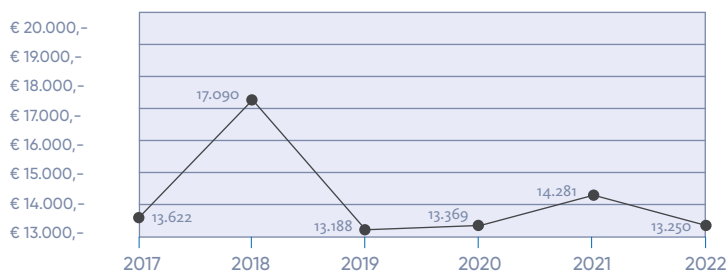
De inkomsten uit nalatenschappen zijn ruim € 844 duizend lager dan in 2021. De gemiddelde opbrengst per dossier lag iets hoger (ruim € 34 duizend ten opzichte van ruim € 32 duizend in 2021). We hebben slechts 77 nalatenschappen ontvangen, dit zijn er 32 minder dan in 2021. De ontvangsten uit nalatenschappen was € 2,67 miljoen in 2022.

De giften van bedrijven zijn ruim € 65 duizend lager uitgekomen dan in 2021. Dit heeft voornamelijk te maken met dat in 2021 nog veel giften vanuit bedrijven werd gegeven vanwege het goede werk wat wij verrichten voor PostCovid patiënten. De urgentie van covid is in 2022 minder gevoeld door bedrijven waardoor we minder giften hebben ontvangen.

In 2022 hebben we meerdere subsidies ontvangen ten behoeve van projecten, we hebben € 533 duizend ontvangen voor twee grote projecten. Door de subsidies hebben we het fysiek lotgenotencontact opgestart voor mensen met Post Covid met een speciale aandacht voor de moeilijk bereikbare doelgroep en hebben we een monitoring van algemeen publiek en specifiek ouders van hun beelden rondom gezonde lucht.

De jaarlijkse opbrengst van Longfonds ligt boven de € 13 miljoen. Hiervan is een bedrag van € 11,17 miljoen aan te merken als structureel.

Opbrengsten 2017 - 2022 (x € 1.000,-)



Bron van inkomsten	Structureel	Toelichting
Particulieren	8.800.000	Inclusief € 2.400.000 nalatenschappen
Bedrijven	300.000	Sponsoring + giften bedrijven
Loterijorganisaties	2.000.000	VriendenLoterij en Lotto
Subsidies van overheden	45.000	Instellingssubsidie
Organisaties zonder winststreven	20.000	Bate exclusief projectsubsidies
Totaal	11.165.000	

Sponsorgelden 2022

Project	Sponsor	Bedrag
Digitalisering van de stem van de patiënt/ Vrij Ademen	AstraZeneca	€40.000
Lotgenotencontact PostCovid NL	AstraZeneca	€20.000
Digitalisering van de stem van de patiënt/ Vrij Ademen	Boehringer Ingelheim	€25.000
Bewustwording van het belang van gezonde (binnen)lucht bij de Nederlandse samenleving	Philips	€10.000
Digitalisering van de stem van de patiënt/ Vrij Ademen	Teva	€15.000
Lotgenotencontact PostCovid NL (1 <sup>e</sup> tranche)	Pfizer	€10.000
Vergroten van de bewustwording van het belang van gezonde buitenlucht bij de Nederlandse samenleving	Transdev	€10.000
Gezonde Lucht Check als onderdeel van de 'duurzame en gezonde leefomgeving' campagne van Nationale Nederlanden	Nationale Nederlanden	€25.000
Digitalisering van de stem van de patiënt/ Vrij Ademen	Chiesi	€35.000
Digitalisering van de stem van de patiënt/ Vrij Ademen	GlaxoSmithKline	€45.000
Lotgenotencontact PostCovid NL (2 <sup>e</sup> tranche)	Pfizer	€20.000

## 6.2 Lasten

In 2022 zijn de totale bestedingen uitgekomen op € 13,1 miljoen. Dit is ruim € 300 duizend lager dan begroot. Aan de doelbesteding hebben we ruim € 400 duizend minder uitgegeven dan begroot terwijl we aan de kosten van beheer & administratie ruim € 100 duizend meer hebben besteed.

### Echte oplossingen

Ten opzichte van 2021 zijn de kosten voor wetenschappelijk onderzoek ruim € 3,7 miljoen lager uitgekomen. Dit heeft te maken dat in 2021 voor het (internationale) programma Accelerate een tweetal grote subsidies voor twee jaar hebben toegekend van in totaal € 4,66 miljoen. In 2022 hebben we voor € 1,1 miljoen vijf junior subsidies toegekend. Daarnaast hebben we van de ontvangen PPS subsidie een toekenning gedaan van € 428 duizend.

### Zelf regie nemen

Voor 'Zelf regie nemen' zijn de totale kosten € 3,2 miljoen. Dit is € 83 duizend meer dan in 2021 is uitgegeven.

In 2022 is coronaplein.nu van naam veranderd naar PostCovidNL. Voor patiënten met post covid klachten is fysiek lotgenotencontact opgestart en is er speciale aandacht voor de moeilijk bereikbare doelgroep. Hiervoor zijn de materiele uitgaven € 189 duizend.

Het fysiek lotgenotencontact voor longpatiënten is na corona tijd weer voorzichtig opgestart. Hierdoor zijn de kosten van het lotgenotencontact ruim € 25 duizend hoger dan in 2021.

### Gezond leven

De kosten van 'Gezond leven' zijn € 270 duizend hoger dan vorig jaar en uitgekomen op € 3 miljoen. De hogere kosten hebben te maken met dat de afdracht aan de Gezonde Generatie van de opbrengsten uit de Nederlandse Loterij gestegen zijn van 60% naar 90%. Dit resulteert in € 200 duizend meer kosten ten opzichte van 2021.

Daarnaast is er een subsidie voor een monitoring van algemeen publiek en specifiek ouders van hun beelden rondom gezonde lucht. Dit brengt extra kosten met zich mee.

Verder hebben wij de subsidie aan de LAN uitgebreid. Voor de komende drie jaar is de afspraak om een jaarlijkse subsidie te verstrekken aan de LAN van € 60 duizend. Met deze jaarlijkse subsidie willen we stimuleren dat de ambitie van Vrij Ademen door meer LAN leden wordt omarmd, uitgedragen en ook de achterban van de LAN leden bereikt en activeert.

### Wervingskosten en beheer & administratie

In 2022 hebben we € 2,6 miljoen besteed aan eigen fondsenwerving. De kosten zijn daarmee € 1,1 miljoen lager uitgekomen dan vorig jaar. In 2022 is 19,9% van de kosten besteed aan de werving. Dit is 1,7% lager dan vorig jaar. Er is minder besteed aan eigen fondsenwerving vanwege dat we in 2021 voor € 800 duizend hebben geïnvesteerd in de werving van nieuwe geormerkte deelnemers van de VriendenLoterij.

Voor beheer & administratie hebben we € 992 duizend besteedt en dit is € 121 duizend hoger dan in 2021. De verhoging heeft te maken met het organisatieadvies op het 'Samen organiseren 2.0', waar een nieuwe organisatiestructuur uit is gekomen.

We hebben ons als doel gesteld om het percentage van de kosten dat betrekking heeft op de werving baten en beheer & administratie zo laag mogelijk te houden. Omdat de kosten en inkomsten van jaar tot jaar kunnen fluctueren, hanteren we hierbij een 3-jaars gemiddelde.

Verdeling lasten	doelstelling	werving	beheer & administratie
realisatie 2022	73%	20%	7,6%
realisatie 2021	74%	21%	5%
realisatie 2020	78%	17%	5,5%
3-jaarsgemiddelde	75%	19%	6%
gewenste verhouding (3-jaars gemiddelde)	Minimaal 75%	Maximaal 20%	Maximaal 5,5%

### 6.3 Resultaat 2022

Het resultaat voor financiële baten en lasten is in 2022 € 149 duizend positief uitgekomen. Door het negatieve rendement van € 838 duizend op vermogensbeheer is het resultaat negatief uitgekomen op € 690 duizend. Van de gerealiseerde inkomsten is 72% besteed aan de doelbesteding.

Ultimo 2022 bedraagt de solvabiliteit (verhouding eigen vermogen en totaal vermogen) 40% en de liquiditeitspositie (current ratio) 2,16.

### 6.4 Beleid inzake reserves en fondsen

De continuïteitsreserve heeft als doel om eventuele tegenvallers (financiële risico's) in de toekomst op te vangen en om zeker te stellen dat ook in de toekomst aan de betalingsverplichtingen kan worden voldaan.

De handreiking Verantwoord Financieel Beheer van Goede Doelen Nederland hanteert als grondslag voor de bepaling van de hoogte van de continuïteitsreserve de risicoanalyse; de inschatting van potentiële financiële consequenties van de geïdentificeerde risico's. Aan de hand van de risicoanalyse is de vastgestelde minimaal gewenste omvang van Longfonds € 4 miljoen.

Per 31 december heeft Longfonds de volgende reserves

Reserve	31-12-2022	31-12-2021
Continuïteitsreserve	€ 5.981.754	€ 6.412.908
Bestemmingsreserves	€ 657.682	€ 916.235
Overige reserves	€ 0	€ 0
Totaal	€ 6.639.436	€ 7.329.143

Ten opzichte van 2020 is de continuïteitsreserve gedaald met € 431 duizend. Deze daling wordt verklaard het negatieve resultaat op het vermogensbeheer. De bestemmingsreserve 'Wetenschappelijk onderzoek' is besteed. Uit de reserve is € 205 duizend opgenomen waardoor de bestemmingsreserve volledig is gebruikt.

## 6.5 Beleggingen

Om op langere termijn ook aan de subsidieverplichtingen te kunnen voldoen, zijn voldoende liquide middelen nodig. Een gedeelte van de liquiditeiten wordt belegd. Hiermee is een grotere risicospreiding mogelijk en kan naar verwachting een hoger rendement worden behaald dan met spaarproducten. Het beleggingsbeleid van Longfonds is gebaseerd op de handreiking Verantwoord Financieel Beheer van Goede Doelen Nederland. Doelstelling is instandhouding van het vermogen en middels beleggingen bijdragen aan impact en duurzaamheid. Het vermogensbeheer is ondergebracht bij MeesPierson ABN AMRO.

Om aan de beleggingsdoelstelling te kunnen voldoen, beleggen we met ingang van juni 2021 naast obligaties ook in aandelen. We volgen hierbij de tien principes van de UN Global Compact en kiezen voor een impact mandaat. Hierbij is het uitgangspunt dat duurzaamheid prevaleert boven rendement. We hebben gekozen voor een Impact Mandaat met een defensief risicoprofiel. Dit Impact Mandaat heeft de hoogste classificering in duurzaamheid en past daarom goed bij onze organisatie.

Het rendement van 2022 is uitgekomen op € 807 duizend negatief, inclusief de kosten is het negatief rendement € 838 duizend. We hebben geen invloed op het rendement van de beleggingen en dit negatieve rendement is te wijten aan de diverse crises en het effect daarvan op de economie. Zowel de obligaties als de aandelen zijn negatief uitgekomen.

Het beleggingsbeleid, het gevoerde beheer en de resultaten worden jaarlijks in aanwezigheid van de vermogensbeheerder besproken en geëvalueerd door de Audit Commissie. Het beleggingsstatuut is beschikbaar op [longfonds.nl](https://www.longfonds.nl).





## 7. Vooruitblik - Meer samen, minder zelf

Na het veelbewogen en uitdagende 2022 is het goed vooruit te kijken. Het is mijn stellige overtuiging en ervaring, en die van sommigen met mij, dat echte impact voor mensen met een longziekte en mensen die het risico lopen om een longziekte te krijgen, alleen door ons bereikt kan worden in samenwerkingen.



We zijn die weg al ingeslagen met ons visie document 2025 en met ons laatste beleidsplan 2021-2022. Dit plan hebben we met een jaar verlengd. We zien de impact en ook de financiële gevolgen. Denk aan De Rookvrije Generatie, denk aan de Gezonde Generatie.

We investeren veel in de Gezonde Generatie. De Vereniging Samenwerkende Gezondheidsfondsen had, toen ik daar 6 jaar geleden voorzitter van werd, nog maar 1 medewerker en een paar ton omzet, nu werken er 25 mensen en is er een miljoen omzet.

Voor ons als Longfonds is de opdracht om in die samenwerkingen het belang van mensen met longziekten te behartigen. Dat is een kerntaak. Dat moet je kunnen als je bij Longfonds werkt. Je moet ook kunnen onderhandelen en samen resultaat kunnen bereiken.

Door deze gewenste ontwikkelingen vermindert het beschikbare geld voor onze categorale doelen. Longen alleen bedoel ik. En dan zijn er nog ontwikkelingen als de vergrijzing, de rol van vrijwilligers, het soort vrijwilligers, het ontzuilen van burgers, de afname van echt geld in omloop, het stagneren van de groei van de inkomsten uit nalatenschappen die allemaal invloed hebben op de inkomsten van ons als goede doelen. Samen met alle andere goede doelen hebben we zo'n 10 procent minder inkomsten behaald.

Eigenlijk zijn we met zijn allen binnen de Samenwerkende Gezondheidsfondsen, Gezondheidsfondsen voor Rookvrij en de Long Alliantie Nederland een soort concern als Unilever of Achmea aan het worden. Een groot concern met een visie en een strategie, gezamenlijke doelen. Dat concern staat niet in de etalage maar bepaalt wel de richting. De merken van Unilever staan in de etalage: Calvé, Andy, Biotex, Ben & Jerry's. Die kennen de burgers. Die halen het geld op. Zoals wij, als merk Longfonds, dat ook doen. Maar de echte impact bereiken we samen.

De toekomst is dat we het merk Longfonds steeds sterker en meer zichtbaar maken. Door marketing en communicatie. En dat we de belangenbehartiging steeds scherper optuigen en inzetten. Binnen dat concern maar ook daarbuiten.

Onze basis, onze echte doelgroep, zijn de mensen met een longziekte. Ook voor onze marketing. Dus eerder mensen met longziekten dan het algemene publiek, zijn de basis voor fondsenwerving. Het algemene publiek hoort meer bij de samenwerkingen, ook als het om fondsenwerving gaat.

Wij als Longfonds gaan dus verder focussen, minder alleen doen en nog veel meer samen. Die kant gaan we op. Dat heeft in de komende jaren gevolgen voor alles. Voor de juiste mensen op de juiste plek, voor dingen die we nu nog doen, voor de fondsenwerving. Voor alles.

We leren steeds. We leren dat 'een beetje' niet echt helpt. Een beetje links een beetje rechts. We moeten een gezond, wendbaar en veerkrachtig Longfonds zijn en dat vraagt dat we nu doorpakken. De tijd van 'een beetje' is voorbij.

We denken dat onze ambities en doelen voor mensen met longziekten veel beter geïndiceerd zijn als we samen optrekken in allerlei allianties per onderwerp. Iets wat natuurlijk al langer in onze visie staat, maar waar we een nieuw niveau in gaan ontdekken.

Dat betekent wel dat we minder alleen, als solo organisatie, gaan doen. Marketing en belangenbehartiging komen in de toekomst steeds meer in de schijnwerpers te staan. Het hoogst nodige en meest impactvolle blijft categoriaal, dus voor longen alleen, op de agenda staan. Het merk Longfonds en haar unieke positie en samenstelling staan in de etalage, samen met onze steeds groeiende en dynamische kennis van de achterban. Maar de resultaten voor de achterban en de toekomstige achterban, worden samen beter bereikt.

Als wij onze visie 2025 verder doorvoeren, gaan organisaties en mensen, die aan ons verbonden zijn, dat merken. Soms zullen zij dit ervaren als positief en soms als negatief. Dat realiseren wij ons. Dus we gaan dit zorgvuldig doen. Bijvoorbeeld door de risico's in kaart te brengen en daar waar nodig met relaties in gesprek te gaan. Ondertussen gaan we de 'Unilever' in onszelf verder ontwikkelen, ook door samen met andere organisaties fondsenwerving op te pakken.

We zien 2023 als een transitiejaar. Een jaar waarin we de positionering van Longfonds verder gaan uitbouwen.

Omdat onze inkomsten begroting verandert gaan we mooie plannen "op de plank" leggen. Dat geeft rust. Misschien ook onrust, maar vooral rust. Daar gedijen we beter op.

We gaan inventief zijn en creatief op zoek naar manieren om met de vele miljoenen die we ook in 2023 weer ophalen het beste te doen voor mensen met longziekten en mensen die longziekten kunnen krijgen.

2023 wordt ook het jaar van een bestuurswissel. Een dergelijke verandering is impactvol voor een organisatie. We gaan er voor zorgen dat Longfonds daar nog beter door wordt.

**Michael Rutgers**

Bestuurder / algemeen directeur



## Begroting 2023

(in hele euro's)

<b>Baten</b>	<b>2023 Begroting</b>	<b>2022 Realisatie</b>
1. Baten van particulieren	9.395.000	9.247.247
2. Baten van bedrijven	500.000	362.490
3. Baten van loterijorganisaties	2.300.000	2.561.443
4. Baten van subsidies van overheden	295.000	473.200
5. Baten van andere organisaties zonder winststreven	300.000	578.993
<b>Som van de geworven baten</b>	<b>12.810.000</b>	<b>13.223.372</b>
6. Overige baten	20.000	26.675
<b>Som van de baten</b>	<b>12.810.000</b>	<b>13.250.047</b>
<b>Lasten</b>		
7. <b>Besteed aan doelstellingen</b>		
Gezond leven	2.629.061	3.095.786
Zelf regie nemen	3.327.630	3.226.172
Echte oplossingen	3.115.371	3.180.774
8. <b>Wervingskosten</b>		
Kosten eigen fondsenwerving	2.970.782	2.605.703
Kosten loterijorganisaties	75.000	0
9. Beheer & administratie	897.156	992.939
<b>Som van de lasten</b>	<b>13.015.00</b>	<b>13.101.374</b>
<b>Saldo voor financiële baten en lasten</b>	<b>-205.000</b>	<b>148.673</b>
10. Saldo financiële baten en lasten	0	-838.481
<b>Saldo van baten en lasten</b>	<b>-205.000</b>	<b>-689.808</b>

### Toelichting

We verwachten in 2023 een negatief resultaat van € 205 duizend. We voorzien dat de inkomsten naar beneden gaan, wat voornamelijk komt door de verwachte uitstroom van geormerkte loten. De huidige stand van de continuïteitsreserve is € 5,98 miljoen dat bijna € 2 miljoen hoger is dan het minimaal vastgestelde gewenste omvang van € 4 miljoen.

## 8. Bestuur en toezicht

Het toezicht in 2022 stond voor een belangrijk deel in het teken van de organisatieontwikkeling. In het verlengde daarvan had de toekomstvisie van Longfonds en de toekomstige topstructuur onze nadrukkelijke aandacht.

De huidige lange termijnstrategie vloeit voort uit de missie 2025 en heeft voor Longfonds de weg in geslagen naar meer samenwerken en minder zelf eigen activiteiten uitvoeren. De herijking en aanscherping van de visie is nodig, op weg naar 2030, en zorgt voor een duurzame borging van de organisatieontwikkeling en een (financieel) gezonde maatschappelijke organisatie.

In dit kalenderjaar was er ook het proces om te komen tot een jaarplan 2023; dit vanwege de verlenging van de looptijd van het huidig meerjarenbeleidsplan 2021–2022. Het jaarplan 2023 heeft een goede focus aangebracht in de nog te bereiken impactdoelen.

Vanuit strategisch perspectief waren de strategie voor impactmarketing en strategisch HR-beleid zeer relevant omdat die de basis leggen voor een (financieel) gezonde maatschappelijke organisatie. De coronacrisis was in 2022 minder een onderwerp van aandacht dan de jaren ervoor. Longfonds heeft zijn inzet voor mensen met langdurige klachten na corona kunnen borgen in de patiëntenorganisatie PostCovid NL.

Na lange tijd vonden de vergaderingen van de Raad van Toezicht (in totaal vijf) weer plaats op het kantoor van Longfonds. Een bijzondere bijeenkomst was de ontmoeting van de raad met alle interne stakeholders en sleutelfiguren (lees: Ondernemingsraad, Meedenkgroep Governance en Managementteam). Tijdens een Meet&Greet hebben in juni goede gesprekken plaatsgevonden, bijvoorbeeld over de ervaringen met de veranderingen binnen de organisatie en het profiel van de (toekomstige) bestuurder. De interne stakeholders hebben elkaar, na 2 jaren van online werken door corona, weer wat beter leren kennen en dit helpt om makkelijker in verbinding te blijven.

Vanaf 2022 heeft permanente educatie elke vergadering een plek. Net als vrijwilligersbijeenkomsten waar de raad bij aanwezig kan zijn. Voor de raad is verbinding met de achterban belangrijk in het wegen van alle perspectieven en belangen. Helaas is de vrees voor corona onder de achterban van Longfonds nog groot waardoor mensen afzien van het bijwonen van grote fysieke vrijwilligersbijeenkomsten zoals de landelijke vrijwilligersdag.

De volgende thema's zijn op de agenda van de Raad van Toezicht gekomen:

- Strategie Impactmarketing
- Organiseontwikkeling en Strategische HR
- LungHealth bv en stichting
- Medewerkertevredenheidsonderzoek
- Opvolging bestuurder
- Samenstelling Raad van Toezicht
- Binding vrijwilligers.

De raad is sparringpartner van de bestuurder. Tijdens de vergaderingen zijn kritische vragen gesteld maar is ook met de bestuurder meegedacht waar nodig. Bijvoorbeeld wat het medewerkertevredenheidsonderzoek betreft en de lage NPS score daarvan. In elke (commissie) vergadering wordt de raad van informatie en rapportages voorzien die een beeld geven van de voortgang van het behalen van beleidsdoelen en van de prognose en realisatie. Tijdens de vergadering van de raad zijn naast de bestuurder, ook MT-leden en staffunctionarissen aanwezig om toelichting te geven op strategische onderwerpen.

Ten slotte heeft in het verslagjaar de externe toezichthouder CBF in zijn jaarlijkse check en reflectietoetsing gekeken naar de kwaliteit van het interne toezicht en de governance en diversiteit bij Longfonds en deze goed bevonden.

### **Samenstelling en vergaderingen 2022**

De Raad van Toezicht heeft in 2022 vijf keer vergaderd. Statutair er is er eenmaal per jaar overleg met de Meedenkgroep Governance en de Ondernemingsraad. De voorzitters van de RvT en de OR hebben informeel overleg. In 2022 is afgesproken dit overleg te laten vervallen en te vervangen door twee keer per jaar een algemene gang van zaken overleg. De raad kon om agenda-technische dit jaar helaas niet bij de cross-over-bijeenkomst van alle Meedenkgroepen zijn.

Eind 2022 heeft de raad wederom besloten tot het uitvoeren van een zelfevaluatie en de uitvoering ervan te starten in 2023. De opzet en werkwijze zal zijn zoals die van 2021.

De heer E.A. Kleijnenberg, voorzitter van de raad, heeft de raad verlaten per april 2022. De rol van voorzitter is per 1 april 2022 overgenomen door mevrouw P.P.C.W. Huijbregts. Begin 2022 heeft er een werving plaatsgevonden voor een toezichthouder met een financieel profiel. Met een positief advies van de Meedenkgroep Governance is op 26 april 2022 Dirk de Kruif benoemd als lid van de Raad van Toezicht.

### **Commissies**

De Raad van Toezicht heeft in 2022 vijf leden die ten opzichte van elkaar en de bestuurder onafhankelijk en transparant werken zonder belangenverstrengeling. De raad heeft twee commissies: de auditcommissie en de remuneratiecommissie. De remuneratiecommissie bestaat uit de heer G. van Oostveen (voorzitter) en mevrouw P.P.C.W. Huijbregts en vervult namens de raad de rol van werkgever van de bestuurder. Naast het functioneren van de bestuurder en het managementteam, de arbeidsvoorwaarden en beloning van de bestuurder, is ook het traject voor de vertrekkende en aankomende bestuurder aan bod geweest. Het functioneringsgesprek/ of jaargesprek met de bestuurder vond plaats in februari 2022.

De auditcommissie (AC) wordt gevormd door de heer D. de Kruif (voorzitter) en de heer P.W. van Lindenberg. De vergaderingen van de AC vinden plaats twee weken voorafgaand aan die van de raad om de raad te adviseren over belangrijke financiële zaken. De auditcommissie is nauw betrokken geweest bij de begroting 2023. Ook was er aandacht voor onderwerpen als: risicomanagement, nalatenschappen, continuïteitsreserve en toekomst LungHealth. De bestuurder is met uitzondering van het vooroverleg aanwezig bij alle vergaderingen van de raad en commissies. De Auditcommissie heeft geen fraudegevallen of -meldingen ontvangen of signaleerd.

## Samenstelling Raad van Toezicht Longfonds & patientenorganisatie stichting op 31 december 2022

Naam	Benoemd in	Zittingsduur 1 <sup>e</sup> termijn	Herbenoemd	Herbenoembaar	Einde termijn
Mw. dr. ir. P. P.C.W. Huijbregts, MPM	20.06.2015	4 jaar	20.06.2019		20.06.2023
Mw. J.S.J.A. van Campen, longarts	04.12.2017	4 jaar	04.12.2021		04.12.2025
Drs. P.W. van Lindenberg	01.04.2020	4 jaar		01.04.2024	
Drs. G. van Oostveen	01.04.2020	4 jaar		01.04.2024	
Drs. D. de Kruif RA RC RV	01.04.2022	4 jaar		01.04.2026	

### (Neven)functies leden Raad van Toezicht per 31 december 2022

Mw. dr. ir. P.P.C.W. Huijbregts MPM

- Raad van Bestuur Woonzorgcentra Haaglanden (WZH)
- Lid kerngroep Actiz Revalidatie en Herstel

Mw. J.S.J.A. van Campen, longarts

- Medisch manager cluster oncologie Haaglanden Medisch Centrum
- Longarts Haaglanden Medisch Centrum
- Lid klachtencommissie stichting Buddynetwerk

Drs. G. van Oostveen

- Directeur-bestuurder Kenniscentrum Sport & Bewegen
- Bestuurslid Boymansfonds (en de Boymansprijs)
- Voorzitter landelijk overleg thema-instituten
- Adviseur Nederlandse Sportraad (Commissies organisatie en financiering van de sport en topsport)
- Lid stuurgroep duurzame sportsector
- Jury duurzame sportaccommodatie van het jaar

Drs. P.W. van Lindenberg

- Lid Raad van Bestuur van Franciscus Gasthuis & Vlietland
- Lid Raad van Advies Hartekind
- Lid Raad van Commissarissen Woonbron

Drs. D. de Kruif RA RC RV

- Voorzitter RvT van het Zaans Medisch Centrum (per 1 januari 2023)
- Lid bestuurs-adviescommissie Informatiebeleid NVZ (Ned. Vereniging van Ziekenhuizen)
- Lid stuurgroep Regionaal Zorgnetwerk Antibioticaresistentie regio Utrecht
- Lid Raad van Commissarissen Antonius Apotheek BV

De leden van de Raad van Toezicht worden door de raad benoemd op basis van een procedure en profiel-schets conform de statuten. Leden worden met een positief advies van de Meedenkgroep Governance, in principe benoemd voor vier jaar met de mogelijkheid van één herbenoeming voor dezelfde duur. Het re-glement van de Raad van Toezicht en de Auditcommissie staan op de website van Longfonds en zijn bij het bureau op te vragen. De leden van de Raad van Toezicht genieten geen bezoldiging maar krijgen indien gevraagd een onkostenvergoeding.

## Meedenkgroep Governance

De meedenkgroepen volgen de organisatiestructuur van Longfonds. Er zijn drie meedenkgroepen op de inhoudelijke impactthema's (Gezond Leven, Zelf Regie Nemen en Echte Oplossingen) en er is een meedenkgroep voor Governance.

De meedenkgroepen hebben tot doel de formele invloed van mensen met een longziekte op het beleid en de uitvoering ervan bij het Longfonds te borgen. De Meedenkgroep Governance (MGG) heeft daarbij een rol ten aanzien van de governance (organisatie van bestuur en beleid) van het Longfonds.

De Meedenkgroep Governance kende tot eind 2022 vijf leden; één lid is wegens gezondheidsredenen tijdelijk gestopt. Het aantal leden is daarmee onder een noodzakelijk minimum gezakt. Daarom is de Meedenkgroep Governance dit jaar actief de werving gestart voor het vinden van meerdere nieuwe leden. In 2023 had dit als resultaat dat er twee nieuwe leden geworven zijn. Wegens het einde van de zittingstermijn van de huidige leden zal er in 2023 verder geworven worden voor nieuwe leden.

In 2022 hebben vier reguliere vergaderingen plaatsgevonden, één zelfevaluatiebijeenkomst en één overleg met de Raad van Toezicht. Na lange tijd was het weer mogelijk om de vergadering fysiek plaats te laten hebben op het kantoor van Longfonds. Voor de (ver)binding onderling en met het Longfonds was dit zeer plezierig na de afgelopen coronajaren.

Ook heeft de Meedenkgroep Governance deelgenomen aan de crossover voor alle meedenkgroepen. Deze crossover ging over digitalisering in het werk van Longfonds, te denken valt aan digitalisering in lotgenotencontact. De Meedenkgroep Governance heeft naar aanleiding van de ontwikkeling in digitale mogelijkheden besloten om haar vergaderingen hybride te organiseren.

De Meedenkgroep Governance heeft een aantal adviesrechten: bij profielen en benoemingen van de Raad van Toezicht en bij statutenwijzigingen. In 2022 is van dit recht gebruik gemaakt bij de benoeming van een lid voor de Raad van Toezicht met een financieel profiel. De Meedenkgroep Governance heeft positief ingestemd met de voorgelegde benoeming. Eind 2022 is de Meedenkgroep Governance, als een eerste stap, door de RvT geconsulteerd in de statuur van een nieuwe bestuurder die in 2023 geworven moet worden. De Meedenkgroep Governance heeft daarin benadrukt dat de rol van belangenbehartiger van longpatiënten expliciet benoemd moet worden in het profiel.

De vaste aanwezigheid van de bestuurder bij de vergaderingen maakte ook dat er steeds weer werd gesproken over de voortgang van de organisatie. De Meedenkgroep Governance werd zo ieder kwartaal bijgepraat over actuele ontwikkelingen.

De volgende onderwerpen kregen het afgelopen jaar in het bijzonder aandacht tijdens de vergaderingen:

- Werving en selectie nieuwe leden voor de Meedenkgroep Governance
- Profiel voor de nieuwe bestuurder (werving zal in 2023 zijn)
- Verlenging looptijd meerjarenbeleidsplan en Jaarplanproces 2023
- Ontwikkeling digitaal lotgenotencontact, in het bijzonder Longforum
- Ontwikkeling van coronaplein.nu naar patiëntenorganisatie PostCovid Nederland (PCNL)



Naam	Deelnemer sinds	Zittingsduur 1 <sup>e</sup> termijn: 2 jaar	Zittingsduur 2 <sup>e</sup> termijn: 2 jaar	Zittingsduur 3 <sup>e</sup> termijn: 2 jaar	Einde termijn
Dhr. M. Wagenaar	09-10-2017	-2019	-2021		Oktober 2023
Mw. M. van Dorst	09-10-2017	-2019	-2021		Oktober 2023
Dhr. J. Laan	09-10-2017	-2019	-2021		Oktober 2023
Mw. D. Blaauw	09-10-2017	-2019	-2021		Oktober 2023
Dhr. M. Cozijnsen	09-10-2017	-2019	-2021		Oktober 2023
Dhr. D. Vijsma	09-10-2017	-2019	-2021		Oktober 2023
Mw. M. Gotschalk	09-11-2022	-2024			
Dhr. F. van Ginkel	08-02-2023	-2025			

De meedenkgroepen bestaan uit 5 tot 10 personen en die zijn bereid om twee jaar deel uit te maken van een meedenkgroep. De maximale deelname van een persoon bedraagt drie keer twee jaar. Deelnemers kunnen vanuit expertise of belangstelling van meerdere meedenkgroepen deel uitmaken. De leden van de Meedenkgroep Governance genieten geen bezoldiging maar krijgen wel een onkostenvergoeding.

### Ondernemingsraad

In 2022 heeft de Ondernemingsraad twee nieuwe leden gekregen en is er afscheid genomen van drie leden. Veel onderwerpen waar de aandacht naar toe ging hadden te maken met de vervolgstappen in de organisatieontwikkeling. De belangrijkste onderwerpen op de OR agenda van 2022 waren:

- Welzijn en gezondheid van collega's gekoppeld aan verzuimcijfers
  - 2022 kenmerkt zich door een hoog ziekteverzuim, zowel corona als met name medisch gerelateerde klachten zorgden voor hoog langdurig kortdurend verzuim over heel 2022.
- Samen Organiseren 2.0
  - In juni is de werkgroep SO2.0 met feedback uit de organisatie aan de slag gegaan en met een zogenoemde roadmap zijn de verbeterstappen in kaart gebracht. In 2022 zijn stappen gezet om de inrichting, rollen, overlegstructuur en de verantwoordelijkheden binnen de organisatie te evalueren en te komen tot een verbetervoorstel. De OR heeft geen directe rol gespeeld in de werkgroep maar droeg input aan uit de organisatie en hield vinger aan de pols op het proces, voortgang en de uitkomsten.
- Samen waarden 2.0
  - De werkgroep is in 2022 opgeheven en HR heeft het proces en de inhoud van Samen Waarden overgenomen. De OR is betrokken bij de aangepaste werkwijze, de interne communicatie hierover en de ingestoken richting naar de toekomst waar medewerkers meer regie over hun eigen ontwikkelingsproces.
- Uitkomsten en verbeteracties onderzoek 2021
  - Door de lage score naar aanleiding van het MTO zijn verbeteracties meegenomen in SO 2.0 en volgt begin 2023 een nieuw medewerkersonderzoek.
- Werving nieuwe OR leden
  - Dit jaar drie collega's gemuteerd in de OR. Eén vanwege einde termijn en twee omwille van functies elders. Het is gelukt om twee nieuwe collega's te vinden voor de OR maar er staat nog een vacature open.
- Communicatie met de achterban
  - Nieuwsbrief, Happy hOuR(s) en persoonlijk contact met de achterban zorgen voor feeling met wat speelt en leeft in de organisatie. Een team heeft de OR een tijd persoonlijk gesproken en gevolgd, hierop heeft de organisatie verbeteracties ingezet op zowel het werkgeluk als de werkdruk.

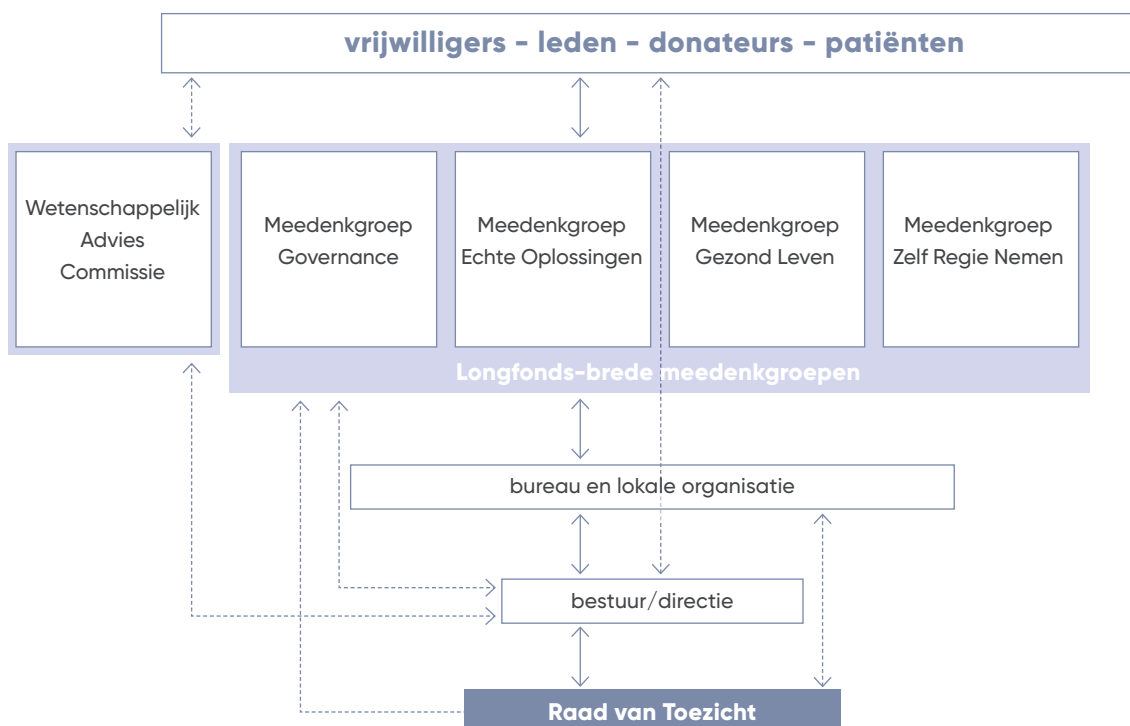
- Financiële situatie Longfonds
  - Vast agendapunt waarbij inkomsten versus uitgaven en inzet van tijdelijke collega's ter vervanging van zieken aandacht kreeg.
- Contact met Raad van Toezicht
  - In juni 2022 was de eerste Meet & Greet tussen RvT, werkgroep Governance en OR.  
Een succesvolle samenkomst die ook in 2023 wordt voortgezet.

### Samenstelling Ondernemingsraad op 31 december 2022

Naam	Benoemd	Zittingsduur 1 <sup>e</sup> termijn	Herbenoemd	Herbenoembaar	Einde termijn
Mw. Y.A.J. Rooijackers-Smits	01.10.2017	4 jaar	01.10.2021		01.10.2025
Mw. N. Coenraad	01.10.2018	4 jaar			31.03.2022
Mw. E. van Schellebeek	01.10.2022	4 jaar		30.09.2026	
Dhr. M. de Niet	01.10.2022	4 jaar		30.09.2026	
Mw. K. Pels	01.10.2018	4 jaar		01.10.2022	01.10.2026
Dhr. A. den Toom	01.10.2014	4 jaar	01.10.2018		30.09.2022
Dhr. M. Wahano	01.01.2021	4 jaar			30.06.2022

∞ Mark Wahano en Naomi Coenraad hebben in 2022 andere functies buiten Longfonds gekregen.

### Organogram Longfonds



## Bestuur Longfonds op 31 december 2022

M.R. Rutgers, MSc

Michael Rutgers is in zijn rol als bestuurder ingeschreven in het UBO-register. UBO is Ultimate Beneficial Owners en komt voort uit Europese regelgeving ter voorkoming van witwassen en terrorismefinanciering. Het doel van het register is het transparant maken van het eigendom van- en de controle over rechtspersonen. Bij de stichting is geen sprake van eigendom.

### Nevenfuncties bestuurder

M.R. Rutgers, MSc heeft overwegend nevenfuncties die vooral voortvloeien uit zijn functie als bestuurder van Longfonds:

- Voorzitter Samenwerkende Gezondheidsfondsen
- Voorzitter Gezondheidsfondsen voor Rookvrij (tot 1 april 2022)
- Bestuurslid Stichting Loterijacties Volksgezondheid
- Bestuurder Stichting Huisvesting Huis voor de Gezondheid
- Lid Bestuurdersgroep Huis voor de Gezondheid
- Raad van Advies, ONVZ Zorgverzekeraar (tot 31 december 2022)
- Bestuurslid Nederlandse Longstichting
- Penningmeester Stichting Longdagen
- Raad van Toezicht VZVZ (Zorgcommunicatie) (tot 1 april 2022)

### Salaris bestuurder

De Raad van Toezicht heeft op advies van de remuneratiecommissie het bezoldigingsbeleid, de hoogte van de directiebeloning en de hoogte van de andere bezoldigingscomponenten vastgesteld. Het beleid wordt periodiek geactualiseerd en de indexatie normbedragen regeling beloning directeuren van de commissie normstelling van het CBF wordt hierin meegenomen.

Bij de bepaling van het bezoldigingsbeleid en de vaststelling van de beloning volgt Longfonds de Regeling beloning directeuren van goededoelenorganisaties (zie [www.goededoelennederland.nl](http://www.goededoelennederland.nl)). De regeling geeft aan de hand van de zwaartecriteria een maximumnorm voor het jaarinkomen. De weging van de situatie bij Longfonds vond plaats door de remuneratiecommissie. Dit leidde tot een zogenaamde BSD-score van 525 punten met een maximaal jaarinkomen van € 173.960 (1 fte/12 mnd.).

Het voor de toetsing, aan de geldende maxima, relevante werkelijke jaarinkomen van de bestuurder bedroeg € 164.863. Deze beloning bleef binnen het geldende maximum. Het jaarinkomen, de belaste vergoedingen/ bijtellingen, de werkgeversbijdrage aan het pensioen en de pensioencompensatie bleven met een bedrag van € 193.400 binnen het in de regeling opgenomen maximumbedrag van € 209.000 per jaar. De belaste vergoedingen en de werkgeversbijdragen pensioen stonden bovendien in een redelijke verhouding tot het jaarinkomen.

De hoogte en samenstelling van de bezoldiging wordt in de jaarrekening toegelicht in de Toelichting op de staat van baten en lasten.

### Directie

Mw. D. Halbertsma, (titulair) directeur Preventie, Marketing en Communicatie tot 1 februari 2022

- Relevante nevenfuncties:
- Bestuurslid Long Alliantie Nederland

### Erelid Longfonds

H. Herber

### Longfonds & patiëntenorganisatie stichting

Amersfoort

KvK-nummer 40506839

Kamer van Koophandel voor Gooi-, Eem- en Flevoland

## 9. Verantwoordingsverklaring

Longfonds voldoet aan de Erkenning van het CBF. De Erkenning is het keurmerk voor goede doelen dat door Toezichthouder CBF wordt uitgegeven. De Erkenning toont aan dat Longfonds voldoet aan de kwaliteitseisen. Het hebben van een Erkenning is ook voorwaarde voor ons lidmaatschap van bracheorganisatie Goede Doelen Nederland. Het CBF integreert in haar richtlijn de richtlijn 'Goed Bestuur voor Goede Doelen' van de bracheorganisatie. Dit betekent dat elke organisatie met de Erkenning een verantwoordingsverklaring opstelt die beschrijft hoe de organisatie omgaat met de drie principes van goed bestuur.

De drie belangrijke principes van goed bestuur zijn als volgt geformuleerd:

1. Binnen de instelling dient de functie 'toezicht houden' (vaststellen of goedkeuren van plannen en het kritisch volgen van de organisatie en haar resultaten) duidelijk te zijn gescheiden van het 'besturen' dan wel van de 'uitvoering'.
2. De instelling dient continu te werken aan een optimale besteding van middelen, zodat effectief en doelmatig gewerkt wordt aan het realiseren van de doelstelling.
3. De instelling streeft naar optimale relaties met belanghebbenden, met gerichte aandacht voor de informatieverschaffing en de inname en verwerking van wensen, vragen en klachten.

### Over toezicht houden

De onafhankelijkheid van het bestuur en toezicht is geborgd en er wordt gewaakt voor (de schijn van) belangenverstremming. De Raad van Toezicht van Longfonds keurt onder andere het beleidsplan en de meerjarenbegroting goed. De raad houdt toezicht op uitvoering van het proces van invloed geven aan mensen met een longziekte of hun naasten en de verantwoording daarvan. Zij stemt daarbij periodiek en informeel af met de Meedenkgroep Governance. De Raad van Toezicht heeft conform de statuten een auditcommissie en een remuneratiecommissie. De werkt op basis van functieprofielen en functioneert volgens de voorschriften van de code Goed Bestuur voor Goede Doelen, zoals opgenomen in de richtlijn van het CBF. Tevens zijn er in de Raad van Toezicht tenminste twee leden benoemd met het profiel 'ervaringsdeskundige'.

Longfonds heeft een unieke constructie van een goede doelen organisatie en een patiëntenorganisatie in één organisatiemodel. Daarin is de positie en inbreng van mensen met een longziekte gegarandeerd via statutair verankerde Meedenkgroepen op thema. Dit zijn groepen ervaringsdeskundigen (mensen met een longziekte of hun naasten) die met het bestuur meedenken en deze adviseren op vier beleidsterreinen vanuit patiëntperspectief. De stichting heeft belanghebbenden waaronder aangeslotenen (voormalig leden), donateurs en vrijwilligers.

Het eenkoppige bestuur van de stichting bestuurt de stichting en wordt daarbij gesteund door een bureau, inclusief managementteam en een titulair directeur (tot 1 feb 2022).

### **Over Optimale besteding van middelen**

Het beleidsplan geeft invulling aan de drie grote maatschappelijke effecten die voorwaardelijk zijn voor het dichterbij brengen van onze dromen. Aan die effecten hangen we doelstellingen en resultaten op die we in die beleidsperiode willen bereiken. Per kwartaal wordt over de voortgang gerapporteerd aan de auditcommissie en de Raad van Toezicht. In 2019 is Longfonds overgegaan op de methodiek van de 'rolling forecast'. Longfonds kent een tweejarige planning en controle cyclus; daarmee kan flexibeler ingespeeld worden op snel veranderende omstandigheden buiten de organisatie en de noodzakelijke dynamiek.

### **Over Optimale relatie met belanghebbenden**

De relatie van de stichting met de primair belanghebbenden, mensen met een longziekte, is geborgd in de unieke constructie die boven en elders beschreven is. Uit onderzoek onder onze relaties blijkt dat aangeslotenen, donateurs en vrijwilligers nut en meerwaarde ervaren van hun verbondenheid met Longfonds. Er zijn e-mail nieuwsbrieven waarin de aangeslotenen op de hoogte gehouden worden van voor hen relevante medische en maatschappelijke ontwikkelingen. De website en online (social) media spelen een steeds grotere rol bij het vergroten van deze binding met alle maatschappelijk aandeelhouders.

Longfonds onderhoudt een relatie met vele honderden vrijwilligers. Zowel op strategisch niveau, bij het ontwikkelen van beleid als op lokaal en landelijk uitvoerend niveau. De waarde van de samenwerking met deze vrijwilligers kan niet hoog genoeg geschat worden. Alleen zo wordt een gedragen beleid ook effectief en met draagvlak uitgevoerd. Door de coronacrisis heeft digitaal contact met vrijwilligers meer invulling gekregen en zijn er nieuwe vrijwilligersgroepen bij gekomen zoals de 'corona ervaringsdeskundigen (CED)'.

De relaties met wetenschappers en het medische veld worden via formele werkverbanden onderhouden. Daarnaast wordt intensief met elkaar opgetrokken om de kwaliteit van de zorg verder te verbeteren en onderzoek te financieren dat relevant is in relatie tot de vragen en behoeften van mensen met longziekten. Dit uit zich in bestuurlijke en financiële relaties met de Netherlands Respiratory Society (onderzoek) en de Long Alliantie Nederland (zorg) en de samenwerking met de partners van Vrij Ademen. De bureauorganisaties van de LAN en de NRS zijn gevestigd op de kantoorvloer van Longfonds. In 2022 is er gezamenlijk opgetrokken en zijn gemeenschappelijke thema's gedefinieerd voor een te vernieuwen Nationaal Programma Longonderzoek 2.0. Ook is er een productieve samenwerking met diverse beroepsorganisaties in het longenveld zoals de COPD & Astma Huisartsen Advies Groep (CAHAG) en de Nederlandse Vereniging van Artsen voor Longziekten en Tuberculose (NVALT). Ook met de Gezondheidsfondsen voor Rookvrij, de Patiëntenfederatie Nederland, andere patiëntenverenigingen en de Samenwerkende Gezondheidsfondsen wordt samengewerkt. Ook binnen het Huis voor de Gezondheid in Amersfoort bestaat intensieve samenwerking.

Longfonds beschikt als organisatie over een klachtenprocedure voor medewerkers en externen, een externe vertrouwenspersoon en een privacyreglement en streeft er te allen tijde naar klachten en meldingen volgens de procedure op te lossen.

Longfonds kent de volgende organen: Raad van Toezicht met een auditcommissie en een remuneratiecommissie, bestuur, Meedenkgroepen en de Wetenschappelijke Advies Commissie (WAC).

### **Michael Rutgers**

Bestuurder / algemeen directeur

# Bijlage

## Overzicht verbonden partners

### **Duurzame partnerships (alfabetisch)**

ABN AMRO  
Bernard van Leer Foundation  
Heilbron  
Koninklijke Gazelle  
Landal Greenparks  
Nationale-Nederlanden  
Philips Domestic Appliances  
TNO  
Transdev Nederland Holding  
Nationale Postcode Loterij  
VriendenLoterij  
Nederlandse Loterij

### **Sponsorpartners**

AstraZeneca  
Boehringer Ingelheim  
Chiesi pharmaceuticals  
GlaxoSmithKline  
Janssen Nederland  
Teva Nederland  
Pfizer

### **Bedrijfsvrienden**

AFPRO Filters  
Allergiezorg  
ATAG Nederland  
BAP Medical  
BBA Binnenmilieu  
Breijer Ventilatietechniek  
Brink Climate Systems  
Climate & Controls Benelux  
Curitas  
Euromate  
Givaudan Nederland  
Habitat Solutions  
Heijmans Vastgoed  
Interduct Holding  
Itho Daalderop  
Senzora  
Strooming  
Swiss logo  
Velux Nederland  
Zehnder Group Nederland

### **Actiepartners**

Bartosz ICT



De Erkenning is het keurmerk voor goede doelen dat door Toezichthouder CBF wordt uitgegeven. Met de Erkenning laten organisaties zien dat ze voldoen aan strenge kwaliteitseisen. Voor grotere organisaties gelden uiteraard andere eisen dan voor kleinere. Maar liefst 4,4 miljard euro aan geefgeld staat onder toezicht van het CBF. Aan een Erkend Goed Doel kun je gerust geven omdat je ervan uit kunt gaan dat de organisatie daadwerkelijk bijdraagt aan een betere wereld, zorgvuldig omgaat met elke euro, verantwoording aflegt en zich onafhankelijk laat controleren.





# Jaarrekening met toelichting

Longfonds 2022



## Balans per 31 december 2022

(na resultaatbestemming, in hele euro's)

<b>Activa</b>	<b>31-12-2022</b>	<b>31-12-2021</b>
1. Immateriële vaste activa	332.529	391.722
2. Materiële vaste activa	325.153	319.416
3. Financiële vaste activa	1.037.532	1.302.684
	<u>1.695.214</u>	<u>2.013.822</u>
4. Vorderingen en overlopende activa		
4.1 Acties door derden	1.312.568	1.140.129
4.2 Lopende renten	557	65.545
4.3 Overige vorderingen	3.664.371	4.162.510
4.4 Vooruitbetaalde lasten	51.256	18.059
	<u>5.028.752</u>	<u>5.386.242</u>
5. Effecten	7.830.123	9.049.935
6. Liquide middelen	2.272.404	3.519.557
<b>Totaal</b>	<b><u>16.826.492</u></b>	<b><u>19.969.556</u></b>
<b>Passiva</b>		
7. Reserves en fondsen		
7.1 Continuïteitsreserve	5.981.754	6.412.908
7.2 Bestemmingsreserves	657.682	916.235
7.4 Bestemmingsfondsen	0	0
	<u>6.639.436</u>	<u>7.329.143</u>
8. Voorzieningen	12.505	8.595
9. Langlopende schulden	3.129.653	4.799.208
10. Kortlopende schulden		
10.1 Kortlopende subsidieverplichtingen	4.972.123	5.991.216
10.2 Crediteuren en nog te betalen kosten	1.682.547	1.454.658
10.3 Belastingen en premies sociale verzekeringen	390.229	386.736
	<u>7.044.899</u>	<u>7.832.610</u>
<b>Totaal</b>	<b>16.826.492</b>	<b>19.969.556</b>

## Staat van baten en lasten 2022

(in hele euro's)

Baten	2022	Begroting 2022	2021
1. Baten van particulieren			
1.1 <i>Collecte</i>	1.496.328	1.500.000	1.509.591
1.2 <i>Donateurs</i>	4.493.514	4.300.000	5.157.242
1.3 <i>Contributies</i>	550.779	535.000	577.729
1.4 <i>Nalatenschappen</i>	2.667.652	2.750.000	3.511.697
1.5 <i>Overige baten van particulieren</i>	38.974	35.000	82.031
	<b>9.247.247</b>	<b>9.120.000</b>	<b>10.838.289</b>
2. Baten van bedrijven	362.490	350.000	427.236
3. Baten van loterijorganisaties	2.561.443	2.485.000	1.995.322
4. Baten van subsidies van overheden	473.200	1.030.000	726.199
5. Baten van andere organisaties zonder winststreven	578.993	550.000	263.341
<b>Som van de geworven baten</b>	<b>13.223.372</b>	<b>13.535.000</b>	<b>14.250.387</b>
6. Overige baten	26.675	20.000	31.052
<b>Som van de baten</b>	<b>13.250.047</b>	<b>13.555.000</b>	<b>14.281.439</b>
<b>Lasten</b>			
7. Besteed aan doelstellingen			
7.1 <i>Echte oplossingen</i>	3.180.774	3.750.699	6.895.536
7.2 <i>Gezond Leven</i>	3.095.786	2.968.810	2.826.397
7.3 <i>Zelf Regie Nemen</i>	3.226.172	3.225.703	3.142.733
	<b>9.502.733</b>	<b>9.945.212</b>	<b>12.864.666</b>
8. Wervingskosten			
8.1 <i>Kosten eigen fondsenwerving</i>	2.605.703	2.652.379	2.919.802
8.2 <i>Kosten loterijorganisaties</i>	0	0	800.000
	<b>2.605.703</b>	<b>2.652.379</b>	<b>3.719.802</b>
9. Beheer & administratie	992.939	866.410	871.658
<b>Som van de lasten</b>	<b>13.101.374</b>	<b>13.464.000</b>	<b>17.456.127</b>
<b>Saldo voor financiële baten en lasten</b>	<b>148.673</b>	<b>91.000</b>	<b>-3.174.688</b>
10. Saldo financiële baten en lasten	-838.481	-500.000	26.293
<b>Saldo van baten en lasten</b>	<b>-689.808</b>	<b>-409.000</b>	<b>-3.148.395</b>

## Staat van baten en lasten 2022

(in hele euro's)

### Bestemming saldo van baten en lasten:

Toevoeging / onttrekking aan:	2022	2021
Continuïteitsreserve	-431.256	-986.256
Bestemmingsreserve t.b.v. bedrijfsvoering	-53.455	39.596
Bestemmingsreserve t.b.v. wetenschappelijk onderzoek	-205.097	-275.000
Bestemmingsfonds	0	-1.926.735
Overige reserves	0	0
<b>Saldo van baten en lasten</b>	<b>-689.808</b>	<b>-3.148.395</b>

Longfonds heeft in 2022 een negatief resultaat behaald van € 689.808. Het negatieve rendement van de beleggingen zorgt voor het negatieve resultaat. De economie, de rentestand en de inflatie hebben invloed gehad op het negatieve rendement van de beleggingen. Als er wordt gekeken naar het 10-jaars rendement van beleggingen hebben we een positieve rendement van € 180.000. Uit de continuïteitsreserve wordt € 431.256 onttrokken, waarmee de omvang van de continuïteitsreserve € 5.981.754 is.

# Kasstroomoverzicht

(in hele euro's)

	2022	2021
<b>Kasstroom uit operationele activiteiten</b>		
Resultaat boekjaar	-689.808	-3.148.395
<b>Aanpassing voor:</b>		
Afschrijvingen	249.615	195.108
Mutaties voorzieningen	3.910	-11.962
Mutatie effecten	1.523.707	-377
Ongerealiseerd koersverschil	-303.894	67.015
Mutaties vorderingen en vooruitbetaalde bedragen	471.758	-725.005
Mutaties schulden op korte termijn	-902.332	1.066.473
	<u>1.042.763</u>	<u>591.252</u>
<b>Kasstroom uit investeringsactiviteiten</b>		
Investering immateriële vaste activa	-116.438	-195.930
Investering materiële vaste activa	-79.720	-40.476
Desinvestering materiële vaste activa	0	1.602
Mutatie financiële vaste activa	265.152	-58.022
	<u>68.993</u>	<u>-292.826</u>
<b>Kasstroom uit financieringsactiviteiten</b>		
Mutatie schulden op lange termijn	-1.669.555	130.381
<b>Netto kasstroom</b>	<u><u>-1.247.606</u></u>	<u><u>-2.719.587</u></u>
Liquide middelen 1 januari 2022	3.520.010	6.239.144
Liquide middelen 31 december 2022	<u>2.272.404</u>	<u>3.519.557</u>
	<u><u>-1.247.606</u></u>	<u><u>-2.719.587</u></u>

Het kasstroomoverzicht is een overzicht waaruit de in- en uitgaande kasstromen in het boekjaar blijken. Het geeft inzicht in de geldmiddelen gedurende het boekjaar beschikbaar zijn gekomen en zijn benut in het zelfde boekjaar door Longfonds.

# Grondslagen voor waardering en resultaatbepaling

## Algemene toelichting

Longfonds volgt de Richtlijn 650 Fondsenwervende organisaties. De richtlijn wordt integraal gevolgd. De statutaire naam van Longfonds is Longfonds & patiëntenorganisatie stichting. De stichting is gevestigd te Amersfoort.

## Algemene grondslagen voor de opstelling van de jaarrekening

Schattingen bij de toepassing van de grondslagen van waardering en resultaatbepaling.

De opstelling van de jaarrekening vereist dat de directie oordelen vormt en schattingen en veronderstellingen maakt die van invloed zijn op de toepassing van grondslagen en de gerapporteerde waarde van activa en verplichtingen, en van baten en lasten. De daadwerkelijke uitkomsten kunnen afwijken van deze schattingen. De schattingen en onderliggende veronderstellingen worden voortdurend beoordeeld. Herzieningen van schattingen worden opgenomen in de periode waarin de schatting wordt herzien en in toekomstige perioden waarvoor de herziening gevolgen heeft. Indien het voor het inzicht noodzakelijk is, is de aard van deze oordelen en schattingen inclusief de bijbehorende veronderstellingen opgenomen bij de toelichting op de desbetreffende jaarrekeningposten.

## Boekjaar

Het boekjaar is gelijk aan het kalenderjaar.

## Valuta

De jaarrekening is opgesteld in euro's de functionele valuta van de stichting.

## Vergelijking met voorgaand jaar

De gehanteerde grondslagen van waardering en van resultaatbepaling zijn ongewijzigd ten opzichte van het voorgaand jaar. In de balans, de staat van baten en lasten en het kasstroomoverzicht zijn referenties opgenomen. Met deze referenties wordt verwezen naar de toelichting.

## Continuïteit van de activiteiten

De jaarrekening is opgesteld op basis van de continuïteitsveronderstelling.

## Financiële instrumenten

Financiële instrumenten omvatten vorderingen onder financiële vaste activa, vlottende activa, liquide middelen en schulden. Alle financiële instrumenten worden bij de eerste opname verwerkt tegen reële waarde, inclusief direct toerekenbare transactiekosten. Na de eerste opname worden financiële instrumenten gewaardeerd tegen verkrijgingsprijs. Longfonds kent geen afgeleide financiële instrumenten.

## Grondslagen voor de waardering van de activa en passiva

Activa en verplichtingen worden in het algemeen gewaardeerd tegen de verkrijgings- of vervaardigingsprijs of de actuele waarde. Indien geen specifieke waarderingsgrondslag is vermeld vindt waardering plaats tegen de verkrijgingsprijs.

## Immateriële vaste activa

De immateriële vaste activa hebben betrekking op de ontwikkeling van- en de begeleiding bij de implementatie van software ter ondersteuning van de bedrijfsvoering. De immateriële vaste activa worden gewaardeerd tegen aanschafprijs verminderd met de cumulatieve afschrijvingen en eventuele cumulatieve bijzondere waardevermindingsverliezen. De afschrijving is lineair en gebaseerd op de verwachte gebruiksduur.

## Materiële vaste activa

De materiële vaste activa worden gewaardeerd tegen aanschafprijs verminderd met de cumulatieve afschrijvingen en eventuele cumulatieve bijzondere waardevermindingsverliezen. De afschrijving is lineair en gebaseerd op de verwachte gebruiksduur rekening houdend met de restwaarde. Onroerend goed wordt gewaardeerd tegen taxatie waarde.

### **Financiële vaste activa**

De onder de financiële vaste activa opgenomen leningen u/g worden bij eerste verwerking opgenomen tegen de reële waarde en vervolgens gewaardeerd tegen de geamortiseerde kostprijs, onder aftrek van noodzakelijk geachte voorzieningen. Deze voorzieningen worden bepaald op basis van individuele beoordeling van de vorderingen.

### **Vorderingen en liquide middelen**

De vorderingen worden bij eerste verwerking opgenomen tegen de reële waarde en vervolgens gewaardeerd tegen de geamortiseerde kostprijs. Noodzakelijk geachte voorzieningen voor mogelijke verliezen als gevolg van oninbaarheid worden in mindering gebracht. Deze voorzieningen worden bepaald op basis van individuele beoordeling van de vorderingen. Liquide middelen zijn gewaardeerd tegen nominale waarde en bestaan uit kas- en banktegoeden. Ontvangen maar nog niet uitbetaalde nalatenschappen worden gewaardeerd op 90% van de te verwachten ontvangst. Vruchtgebruik dossiers worden op nihil gewaardeerd tenzij er zekerheden zijn zoals bloot eigendom of vermogen onder bewind. Nalatenschappen die worden afgewikkeld door Goede Doelen Nederland worden op individuele basis beoordeeld. Vorderingen inzake meerjarenschenken worden gewaardeerd op 50%. Voor de nog te ontvangen opbrengst loterijen wordt een inschatting gemaakt op basis van de ontvangen slottermijnen in voorgaande jaren.

### **Effecten**

Longfonds heeft een gedeelte van de liquide middelen belegd in obligaties. Sinds juni 2021 belegt Longfonds naast obligaties ook gedeeltelijk in aandelen en alternatieve beleggingen. Deze stap is gezet omdat het doel, instandhouding van de portefeuille, niet langer gerealiseerd kan worden met enkel obligaties. Leidend daarbij is het Beleggingsstatuut van Longfonds waaraan de handreiking Financieel beheer van Goede Doelen Nederland mede ten grondslag ligt.

### **Eigen vermogen**

Het eigen vermogen wordt onderscheiden in een continuïteitsreserve, bestemmingsreserves en bestemmingsfondsen.

#### Continuïteitsreserve

De continuïteitsreserve wordt gevormd voor de dekking van risico's op korte termijn en om zeker te stellen dat Longfonds ook in de toekomst aan haar verplichtingen kan voldoen. Goede Doelen Nederland heeft de handreiking Verantwoord Financieel Beheer Goede Doelen opgesteld. Hierin staat onder andere dat de vorming van een continuïteitsreserve wenselijk is.

#### Bestemmingsreserves

Ten behoeve van activa die worden aangewend voor de doelbesteding en bedrijfsvoering wordt een reserve aangehouden in de vorm van een bestemmingsreserve. Daarnaast kunnen bestemmingsreserves worden gevormd voor activiteiten die in de komende jaren worden uitgevoerd.

#### Bestemmingsfondsen

De fondsen hebben betrekking op het deel van het eigen vermogen waaraan door derden een beperktere bestedingsmogelijkheid is gegeven.

### **Voorzieningen**

Een voorziening wordt gevormd voor verplichtingen waarvan het waarschijnlijk is dat zij zullen moeten worden afgewikkeld en waarvan de omvang redelijkerwijs is in te schatten. De omvang van de voorziening wordt bepaald door de beste schatting van de bedragen die noodzakelijk zijn om de desbetreffende verplichtingen en verliezen per balansdatum af te wikkelen. Voorzieningen worden gewaardeerd tegen nominale waarde.

Voor toekomstige (jubileum) verplichtingen ten aanzien van in de CAO afgesproken uitkeringen aan personeel is een voorziening opgenomen. De hoogte van de voorziening is bepaald op basis van de lengte van de dienstverbanden, de verwachte blijf-kans en de hoogte van de diverse jubileumuitkeringen.

### **Subsidieverplichtingen**

De aangegane subsidieverplichtingen voor maximaal één jaar na de balansdatum worden op de balans als schuld op korte termijn opgenomen. Subsidieverplichtingen voor langer dan één jaar, worden opgenomen als schulden op lange termijn. De toename of afname van deze verplichtingen wordt jaarlijks ten laste, respectievelijk ten gunste van de staat van baten en lasten gebracht. Lopende verplichtingen worden jaarlijks beoordeeld en indien nodig wordt de hoogte van de resterende verplichting aangepast. Van een subsidieverplichting is sprake nadat het bestuurder een besluit ter zake heeft genomen en dit kenbaar heeft gemaakt aan de subsidieontvanger waardoor een in rechte afdwingbare of feitelijke verplichting ontstaat.

### **Overige schulden en overlopende passiva**

Schulden worden bij de eerste verwerking gewaardeerd tegen reële waarde. Na eerste verwerking worden schulden gewaardeerd tegen geamortiseerde kostprijs, zijnde het ontvangen bedrag rekening houdend met agio of disagio en onder aftrek van transactiekosten. Dit is meestal de nominale waarde.

### **Grondslagen voor bepaling van het saldo van baten en lasten**

Baten en lasten worden toegerekend aan het jaar waarop zij betrekking hebben. Baten worden slechts genomen voor zover zij op de balansdatum zijn gerealiseerd. Lasten, verplichtingen en mogelijke verliezen die hun oorsprong vinden voor het einde van het verslagjaar worden in acht genomen indien zij voor het opmaken van de jaarrekening bekend zijn geworden. Het saldo van baten en lasten wordt bepaald als het verschil tussen het totaal der baten en het totaal der lasten. De baten en lasten worden bepaald met inachtneming van de hiervoor vermelde grondslagen voor waardering en toegerekend aan het verslagjaar waarop zij betrekking hebben. Voorzienbare verplichtingen en mogelijke verliezen die hun oorsprong vinden voor het einde van het boekjaar worden meegenomen indien zij voor het opmaken van de jaarrekening bekend zijn geworden en wordt voldaan aan de voorwaarden voor het opnemen van voorzieningen.

De baten uit nalatenschappen worden verantwoord in het boekjaar waarin de omvang betrouwbaar kan worden vastgesteld. Eigen bijdragen van de doelgroep zijn zichtbaar in mindering gebracht op de kosten van de betreffende activiteit.

### **Overheidssubsidies**

De ontvangen exploitatiesubsidies worden als baten verantwoord in het jaar waarin de gesubsidieerde kosten zijn gemaakt.

### **Personeelsbeloningen en pensioenen**

Lonen, salarissen en sociale lasten worden op grond van de arbeidsvoorwaarden verwerkt in de staat van baten en lasten voor zover ze verschuldigd zijn aan werknemers. Beloning vindt plaats conform de Longfonds CAO. Pensioenopbouw vindt plaats op basis van middelloon via Pensioenfonds Zorg en Welzijn. Eind december 2022 bedraagt de beleidsdekkingsgraad van dit Fonds 109,2%. De aan de pensioenuitvoerder te betalen premie wordt als last in de staat van baten en lasten verantwoord. Te betalen premie dan wel de vooruitbetaalde premie per jaareinde wordt als overlopend passief respectievelijk overlopend actief verantwoord.

### **Financiële baten en lasten**

Rentebaten en rentelasten: rentebaten en rentelasten worden tijdsevenredig verwerkt, rekening houdend met de effectieve rentevoet van de betreffende activa en passiva.

Waardeveranderingen financiële instrumenten gewaardeerd tegen reële waarde: waardeveranderingen van financiële instrumenten die op reële waarde gewaardeerd zijn, worden verwerkt in de staat van baten en lasten.

### **Lastenverdeling**

De lasten van Longfonds worden op basis van de raming van de werkelijke urenbesteding toegerekend aan de doelbestedingen, wervingskosten en beheer & administratie.

### **Grondslagen voor de opstelling van het kasstroomoverzicht**

Het kasstroomoverzicht is opgesteld volgens de indirecte methode. De geldmiddelen in het kasstroomoverzicht bestaan uit de liquide middelen.



## Toelichting op de balans

(in hele euro's)

1. Immateriële vaste activa	31-12-2022	31-12-2021
Aanschafwaarde per 1 januari	846.484	650.554
Afschrijvingen	-454.762	-349.653
<b>Boekwaarde per 1 januari</b>	<b>391.722</b>	<b>300.900</b>
Investeringen	116.438	260.287
Afschrijvingen	-175.631	-105.109
Desinvesteringen	0	-64.357
Afschrijvingen desinvesteringen	0	0
<b>Mutaties boekjaar</b>	<b>-59.193</b>	<b>90.821</b>
Aanschafwaarde per 31 december	962.922	846.484
Afschrijvingen	-630.393	-454.762
<b>Boekwaarde per 31 december</b>	<b>332.529</b>	<b>391.722</b>

De immateriële vaste activa hebben betrekking op de investeringen die gedaan zijn ten behoeve van de bedrijfsvoering. Het betreft de ontwikkeling van de nieuwe research website en het nieuwe Longforum dat released wordt in 2023. Afschrijving vindt plaats in 3 jaar.

2. Materiële vaste activa	31-12-2022	31-12-2021
Aanschafwaarde per 1 januari	702.100	743.036
Afschrijvingen	-382.684	-372.395
<b>Boekwaarde per 1 januari</b>	<b>319.416</b>	<b>370.641</b>
Investeringen	79.720	40.376
Afschrijvingen	-73.984	-89.999
Desinvesteringen		-81.312
Afschrijvingen desinvesteringen		79.710
<b>Saldo mutaties</b>	<b>5.737</b>	<b>-51.225</b>
Aanschafwaarde per 31 december	781.821	702.100
Afschrijvingen	-456.668	-382.684
<b>Boekwaarde per 31 december</b>	<b>325.153</b>	<b>319.416</b>

De investering materiële vast activa betreft aankoop van 45 laptops en een systeemcamera.

Laptops worden afgeschreven in 3 jaar. Investeringen in kantoor meubilair, installaties en de verbouwing worden afgeschreven in 10 jaar. Voor de overige investeringen, waaronder kantoormachines wordt een afschrijvingstermijn gehanteerd van 5 jaar.

3. Financiële vaste activa	31-12-2022	31-12-2021
Langlopende vorderingen donateurs	383.942	369.256
Langlopende lening u/g	500.000	500.000
Langlopende waarborgsommen	153.590	153.590
Overige langlopende vorderingen	0	279.838
<b>Boekwaarde per 31 december</b>	<b>1.037.532</b>	<b>1.302.684</b>

De langlopende vordering donateurs heeft betrekking op de te verwachten baten van donateurs met een periodieke schenkingsovereenkomst.

De langlopende lening u/g betreft een per 1 juni 2019 verstrekte lening aan de Stichting LungHealth. De hoofdsom bedraagt € 500.000 en de lening heeft een looptijd van 5 jaar. Het rentepercentage bedraagt 5% op jaarbasis. De overige langlopende vorderingen, kosten die samenhangen met de oprichting en start van LungHealth BV, een dochterbedrijf van de stichting LungHealth, zijn afgeboekt in 2022.

De waarborgsommen zijn gesteld voor de huur van de kantoorruimte.

<b>Vorderingen en overlopende activa</b>	<b>31-12-2022</b>	<b>31-12-2021</b>
4.1 Acties door derden		
VriendenLoterij	1.154.742	1.013.296
Nederlandse Loterij	157.826	126.833
<b>Totaal</b>	<b>1.312.568</b>	<b>1.140.129</b>
4.2 Lopende renten		
Bankrente	557	945
Rente Obligaties	0	64.600
<b>Totaal</b>	<b>557</b>	<b>65.545</b>
4.3 Overige vorderingen		
Nalatenschappen	2.711.617	3.201.805
Debiteuren	150.096	245.269
Meerjarenschenken	107.143	97.397
Subsidies derden	589.818	526.335
Waarborgsommen	6.890	6.890
BTW	0	4.414
Overige vorderingen	98.807	80.400
<b>Totaal</b>	<b>3.664.371</b>	<b>4.162.510</b>
De overige vorderingen zijn € 498.139 lager uitgekomen dan eind 2021. De vorderingen op nalatenschappen, debiteuren en overige vorderingen zijn gedaald. De vordering subsidies derden is gestegen.		
4.4 Vooruitbetaalde lasten		
Voorlichtingsactiviteiten	7.541	11.428
Fondsenwerving	19.381	7.096
Transitorische posten	24.334	-465
<b>Totaal</b>	<b>51.256</b>	<b>18.059</b>

<b>Effecten</b>	<b>31-12-2022</b>	<b>31-12-2021</b>
Aanschafwaarde per 1 januari	9.159.469	9.293.122
Ongerealiseerd waardeverschil	-109.534	-176.549
<b>Boekwaarde per 1 januari</b>	<b>9.049.935</b>	<b>9.116.573</b>
Aankopen	7.084.419	2.372.633
Verkopen	8.000.337	2.506.286
Gerealiseerd koersverschil	-588.535	-181.085
<b>Mutaties boekjaar</b>	<b>-327.383</b>	<b>47.432</b>
Aanschafwaarde per 31 december	8.243.551	9.159.469
Ongerealiseerd waardeverschil	-413.428	-109.534
<b>Balanswaarde per 31 december</b>	<b>7.830.123</b>	<b>9.049.935</b>
Mutatie ongerealiseerd waardeverschil	-303.894	67.015

### Verantwoord beleggen

Om ook op langere termijn aan de subsidieverplichtingen te kunnen voldoen, zijn voldoende financiële reserves nodig. Een gedeelte van deze reserves wordt belegd, omdat hiermee, naar verwachting een hoger rendement kan worden behaald dan bij bank sparen. Het beleggingsbeleid is gebaseerd op Handreiking Verantwoord Financieel Beheer van de branche organisatie Goede Doelen Nederland en volgt de 10 principes van het UN Global Compact. Het uitgangspunt van de handreiking is de instandhouding van de waarde van de hoofdsom.

Sinds juni 2021 belegt Longfonds naast obligaties ook beperkt in aandelen en alternatieve beleggingen. Deze stap is gezet omdat het doel, instandhouding van de portefeuille, niet langer gerealiseerd kan worden met enkel obligaties. Het vermogensbeheer is ondergebracht bij ABN AMRO MeesPierson. Het beleggingsstatuut is beschikbaar op [www.longfonds.nl](http://www.longfonds.nl).

### Liquide middelen

Rekening courant saldi banken	1.930.108	996.123
Spaarrekeningen	342.136	2.522.842
Kas	160	591
<b>Totaal</b>	<b>2.272.404</b>	<b>3.519.557</b>

Van de liquide middelen staat een bedrag van € 1.999.482 ter vrije beschikking van Longfonds.

Het restant van € 272.921 betreft het samenwerkingsverband 'Tabaksontmoediging' waarvan Longfonds penvoerder is.

7. Reserves en fondsen	31-12-2022	31-12-2021
7.1 Continuïteitsreserve		
Stand per 1 januari	6.413.009	7.399.164
Mutatie	-431.256	-986.256
<b>Stand per 31 december</b>	<b>5.981.754</b>	<b>6.412.908</b>

#### De continuïteitsreserve

De vorming van een financiële reserve is het belangrijk om de continuïteit van ons werk zeker te stellen. Zo kunnen we ook in de toekomst de belangen van mensen met een longziekte en hun omgeving, op een goede manier blijven behartigen. Periodiek voeren we een risicoanalyse uit waarbij zowel incidentele financiële risico's als structurele organisatierisico's in kaart worden gebracht. Op basis van deze analyse is in 2022 de gewenste omvang van de reserve vastgesteld op € 4.000.000.

Longfonds heeft in 2022 een negatief resultaat behaald van € 689.808. Het negatieve rendement van de beleggingen zorgt voor het negatieve resultaat. De economie, de rentestand en de inflatie hebben invloed gehad op het negatieve rendement van de beleggingen. Als er wordt gekeken naar het 10-jaars rendement van beleggingen hebben we een positieve rendement van € 180.000. Uit de continuïteitsreserve wordt € 431.256 onttrokken, waarmee de omvang van de continuïteitsreserve € 5.981.754 is.

7.2 Bestemmingsreserves		
7.2.1 <i>Reserve financiering activa ten behoeve van de bedrijfsvoering</i>		
Stand per 1 januari	711.138	671.542
Mutatie immateriële vaste activa	-4.713	-44.923
Mutatie verbouwing & inrichting pand	-48.742	84.519
<b>Stand per 31 december</b>	<b>657.683</b>	<b>711.138</b>
7.2.2 <i>Bestemmingsreserve 'Wetenschappelijk Onderzoek'</i>		
Stand per 1 januari	205.097	400.097
Mutatie	-205.097	-195.000
<b>Stand per 31 december</b>	<b>0</b>	<b>205.097</b>
7.2.3 <i>Bestemmingsreserve 'Dirkje Postma Talent Award'</i>		
Stand per 1 januari	0	80.000
Mutatie	0	-80.000
<b>Stand per 31 december</b>	<b>0</b>	<b>0</b>
<b>Totaal bestemmingsreserves</b>	<b>657.683</b>	<b>916.235</b>
<b>Samenstelling balanspost 'Bestemmingsreserves</b>		
- Immateriële vaste activa	251.264	255.977
- Materiële vaste activa	406.418	455.160
- Dirkje Postma Talent Award	0	0
- Wetenschappelijk onderzoek Longfonds	0	205.097
	<b>657.682</b>	<b>916.235</b>

De bestemmingsreserves inzake immateriële- en materiële vaste activa ten behoeve van de bedrijfsvoering hebben een structureel karakter.

Zoals reeds toegelicht, heeft de continuïteitsreserve met ingang van 2022 een vastgestelde omvang. Het restant van het vermogen wordt opgenomen onder de post 'Overige reserves'. De omvang zal jaarlijks fluctueren, afhankelijk van het resultaat van Longfonds.

	31-12-2022	31-12-2021
7.4 Bestemmingsfondsen		
<i>Bestemmingsfonds C.J. Bakker t.b.v. BREATH</i>		
Stand per 1 januari	0	1.794.735
Mutatie	0	-1.794.735
<b>Stand per 31 december</b>	<b>0</b>	<b>0</b>
 <i>Bestemmingsfonds 'BREATH'</i>		
Stand per 1 januari	0	65.000
Mutatie	0	-65.000
<b>Stand per 31 december</b>	<b>0</b>	<b>0</b>
 <i>Bestemmingsfonds 'AWWA'</i>		
Stand per 1 januari	0	42.000
Mutatie	0	-42.000
<b>Stand per 31 december</b>	<b>0</b>	<b>0</b>
 <i>Bestemmingsfonds St. Federatie mensen met Astma, COPD, etc.</i>		
Stand per 1 januari	0	25.000
Mutatie	0	-25.000
<b>Stand per 31 december</b>	<b>0</b>	<b>0</b>
 <b>Totaal bestemmingsfondsen</b>	<b>0</b>	<b>0</b>

In 2021 zijn de bestemmingsfondsen gebruikt ten behoeve van de ontwikkeling van de Astmatest en de de meerjarentoekenning in 2021 van projecten AWWA en BREATH. In 2022 hebben er geen mutaties plaatsgevonden.

### Resultaatverdeling

De bestuurder en de Raad van Toezicht hebben de in de jaarrekening 2022 opgenomen resultaatverdeling

### 8. Voorzieningen

#### *Voorziening jubilea*

Stand per 1 januari	8.595	20.557
Dotatie	5.476	0
Vrijval	0	9.874
Besteding	1.566	2.088
<b>Stand per 31 december</b>	<b>12.505</b>	<b>8.595</b>

De voorziening heeft betrekking op de in de CAO afgesproken jubileumuitkeringen aan personeel. De hoogte van de voorziening is bepaald op basis van de lengte van de dienstverbanden, de verwachte blijf kans en de hoogte van de diverse jubileumuitkeringen.

### 9. Langlopende schulden

<b>3.129.653</b>	<b>4.799.208</b>
------------------	------------------

### 10. Kortlopende schulden

10.1 Kortlopende subsidieverplichtingen	<b>4.972.123</b>	<b>5.991.216</b>
---	------------------	------------------

## Toelichting op het verloop van de lang- en kortlopende subsidie verplichtingen

	31-12-2022	31-12-2021
Stand per 1 januari	10.790.424	10.088.225
Subsidie toekenningen	1.749.999	5.756.300
PPS toekenning	-428.200	-294.050
Tabaksontmoediging	-207.490	-202.662
Betaald op toegekende subsidies	-3.650.520	-4.464.566
Vrijval	-152.437	-108.924
<b>Stand per 31 december</b>	<b>8.101.776</b>	<b>10.774.323</b>
Langlopende verplichtingen	3.129.653	4.799.208
Kortlopende verplichtingen	4.972.123	5.991.216
<b>Stand per 31 december</b>	<b>8.101.776</b>	<b>10.790.424</b>

Subsidies voor wetenschappelijk onderzoek worden toegekend voor (deel) projecten die over het algemeen langer dan één jaar duren. In het jaar van toekenning wordt de gehele subsidieverplichting ten laste van de 'Staat van baten en lasten' gebracht.

Op balansniveau worden de verplichtingen gesplitst in kort- en langlopend. Verplichtingen welke maximaal één jaar na balansdatum verschuldigd zijn worden als kortlopende schuld opgenomen. Alle overige verplichtingen worden als langlopende schuld verantwoord.

10.2	Crediteuren en nog te betalen kosten		
	Crediteuren	731.105	616.755
	Nog te betalen kosten	310.657	236.863
	Nog te besteden projectsubsidies en giften	0	14.614
	Nog te betalen vakantietoeslag en vakantiedagen personeel	470.468	444.284
	Nog te betalen overige kosten	165.776	142.142
	BTW	4.540	0
	<b>Totaal</b>	<b>1.682.547</b>	<b>1.454.658</b>
10.3	Belastingen en sociale verzekeringen		
	Loonbelasting en premies sociale verzekeringen	318.055	382.506
	Pensioenpremie	72.174	4.232
	<b>Totaal</b>	<b>390.229</b>	<b>386.737</b>

## **Niet uit de balans blijvende verplichtingen**

### **Meerjarige financiële verplichtingen**

Longfonds is samen met vier andere gezondheidsfondsen, Mind, Alzheimer Nederland, Diabetes Fonds en Maag Lever Darm Stichting, gehuisvest in het Huis voor de Gezondheid (HvdG) aan Stationsplein 125 te Amersfoort. Het bestuur van de stichting wordt gevormd door de bestuurders van de vijf fondsen. De stichting HvdG heeft als huurder van het pand, op 15 maart 2020 een huurovereenkomst afgesloten voor 13 jaar. De huur eindigt op 15 maart 2033. Voor de afzonderlijke fondsen heeft de stichting HvdG aparte huurovereenkomsten opgesteld. De huurverplichting voor 2023 bedraagt € 358.878.

De fondsen zijn bij bestuursbesluit een verplichting aangegaan jegens elkaar met betrekking tot een mogelijk financieel risico dat kan optreden als één of meerdere fondsen als gevolg van onvoorziene financiële omstandigheden, niet aan de verplichtingen kan (blijven) voldoen. Indien deze situatie zich voordoet, kan dat aanleiding zijn om een deel van de gehuurde ruimte af te stoten.

De maximaal gezamenlijke verplichting bedraagt € 565.000, waarvan het aandeel voor Longfonds maximaal € 130.063 bedraagt. De fondsen kunnen slechts éénmalig aanspraak maken op een uitkering uit deze gezamenlijke verplichting, namelijk per 1 maart 2028. De hoogte van de betreffende uitkering zal naar rato van het aantal af te stoten vierkante meters worden vastgesteld en kan nimmer meer bedragen dan 50% van het bedrag dat overeenkomt met het sinds het sluiten van de huidige huurovereenkomsten geldende aantal vierkante meters. Een en ander is vastgelegd in een onderlinge overeenkomst tussen de fondsen.

Longfonds is in 2012 een samenwerking aangegaan met de Nederlandse Hartstichting en KWF Kankerbestrijding in 'Gezondheidsfondsen voor Rook Vrij' (GvRV). De huidige overeenkomst loopt van 2021 t/m 2024. De jaarlijkse bijdrage bestaat uit 2 delen: € 70.000 ten behoeve van projecten en € 280.000 voor de bureau kosten.

In 2017 is een lease overeenkomst gesloten met Opel Leasing voor de lease van een elektrische auto ter vervanging van een van de bedrijfsauto's. De overeenkomst is ingegaan op 19 januari 2018. De jaarlijkse verplichting bedraagt € 8.437.

### **Gebeurtenissen na balansdatum**

Er hebben zich geen gebeurtenissen na balansdatum voorgedaan die van invloed zijn op de beoordeling van de in deze jaarrekening opgenomen gegevens.



## Toelichting op de staat van baten en lasten

(in hele euro's)

1. Baten van particulieren	2022	Begroting	2021
1.1 Collecte	<u>1.496.328</u>	<u>1.500.000</u>	<u>1.509.591</u>
De collecte heeft € 13.263 minder opgebracht aan 2022. Doordat het afstorten als lastig wordt ervaren zeggen organisatoren op. Dit heeft in 2022 financieel weinig invloed gehad.			
1.2 Donaties en giften			
Opbrengst donateurs	4.182.084	3.950.000	4.518.144
Periodieke schenkers	250.757	300.000	293.450
Overige giften particulieren	<u>60.673</u>	<u>50.000</u>	<u>345.648</u>
<b>Totaal</b>	<b><u>4.493.514</u></b>	<b><u>4.300.000</u></b>	<b><u>5.157.242</u></b>
De totale opbrengst 'Donaties en giften' is € 663.728 lager uitgekomen dan in 2021. De structurele donateurs zijn, naar verwachting, gedaald. De particuliere giften zijn bijna € 300 duizend lager uitgekomen. Dit heeft voornamelijk te maken met de grote gift uit 2021 van € 300 duizend.			
1.3 Contributies	<u>550.779</u>	<u>535.000</u>	<u>577.729</u>
Sinds de omzetting op 1 juni 2017 van de Longfonds patiëntenvereniging in Longfonds & patiëntenorganisatie stichting, kent de organisatie aangeslotenen in plaats van leden. De jaarlijkse bijdrage van deze groep maatschappelijk aandeelhouders is niet gewijzigd en wordt daarom separaat vermeld in de jaarrekening.			
1.4 Nalatenschappen	<u>2.667.652</u>	<u>2.750.000</u>	<u>3.511.697</u>
In 2022 hebben we slechts 77 nieuwe nalatenschappen ontvangen. Dit is significant minder dan in andere jaren. Het gemiddelde aantal van de afgelopen jaren ligt rond de 100. Longfonds verstrekt al enkele jaren actief informatie aan belangstellenden over nalaten.			
1.5 Overige baten van particulieren			
Events	34.054	30.000	74.333
Puzzel Longwijzer	<u>4.920</u>	<u>5.000</u>	<u>7.698</u>
<b>Totaal</b>	<b><u>38.974</u></b>	<b><u>35.000</u></b>	<b><u>82.031</u></b>
<b>Totaal baten van particulieren</b>	<b><u>9.247.247</u></b>	<b><u>9.120.000</u></b>	<b><u>10.838.289</u></b>
2. Baten van bedrijven			
Giften bedrijven	59.087	58.500	165.636
Sponsoring beleidsthema's	254.793	250.000	205.500
Sponsoring lokale activiteiten	1.390	500	60
Longfonds bedrijven netwerk	<u>47.219</u>	<u>41.000</u>	<u>56.040</u>
<b>Totaal baten van bedrijven</b>	<b><u>362.490</u></b>	<b><u>350.000</u></b>	<b><u>427.236</u></b>
3. Baten uit loterijorganisaties			
Opbrengst geormerkte loten Vriendenloterij	1.150.772	1.175.000	687.449
Opbrengst niet-geormerkte loten Postcodeloterij	900.000	900.000	900.000
Nederlandse loterij (Lotto)	500.671	400.000	407.873
Overige baten VriendenLoterij	<u>10.000</u>	<u>10.000</u>	<u>0</u>
<b>Totaal baten uit loterijorganisaties</b>	<b><u>2.561.443</u></b>	<b><u>2.485.000</u></b>	<b><u>1.995.322</u></b>

Longfonds ontvangt een bijdrage uit de opbrengst van de Postcode Loterij, in 2021 is een nieuw 5-jaars contract ondertekend. Uit de algemene opbrengst van de Postcode Loterij heeft Longfonds in 2022 een bedrag ontvangen van € 900.000. Daarnaast is een bedrag van € 1.150.772 ontvangen van deelnemers van VriendenLoterij die Longfonds tot begunstigde hebben benoemd.

**4. Subsidies van overheden**

Instellingssubsidie Fonds PGO	45.000	45.000	45.000
PPS-toeslag Onderzoek en Innovatie Wetenschappelijk Onderzoek	428.200	985.000	681.199
<b>Totaal subsidies van overheden</b>	<b>473.200</b>	<b>1.030.000</b>	<b>726.199</b>

De instellingssubsidie heeft een structureel karakter, de overige subsidies hebben een incidenteel karakter.

De PPS subsidie van 2022 is niet toegekend in 2022, dit bedrag blijft staan voor 2023. Dit verklaart het verschil tussen de begroting en realisatie 2022.

**5. Baten van andere organisaties zonder winststreven**

Subsidies derden ten behoeve van projecten	533.265	500.000	162.041
Overige giften vermogensfondsen en stichtingen	45.727	50.000	101.300
<b>Totaal baten van andere organisaties zonder winststreven</b>	<b>578.993</b>	<b>550.000</b>	<b>263.341</b>

In 2022 hebben we een tweejarige subsidie toegekend gekregen vanuit VWS ten behoeve van PostCovidNL. Deze subsidie bedraagt voor zowel 2022 als 2023 € 250.000. Ook hebben we een grant van € 172.500 ontvangen vanuit Bernhard van Leer Foundation ten behoeve van Monitor Gezonde Lucht.

**6. Overige baten**

	<b>26.675</b>	<b>20.000</b>	<b>31.052</b>
--	---------------	---------------	---------------

7. Besteed aan doelstellingen	2022	Begroting	2021
7.1 Echte oplossingen			
Verstreekte projectsubsidies	1.749.999	2.280.162	1.096.199
Vrijval afgeronde onderzoeksprojecten	-152.437	-130.000	-108.924
Accelerate	0	0	4.660.101
Project ondersteuning Accelerate	143.147	127.000	204.665
Samenwerking	25.000	25.000	25.000
Overige kosten	29.382	38.000	30.382
Kosten eigen activiteiten	1.385.683	1.410.537	988.112
<b>Totaal Echte oplossingen</b>	<b>3.180.774</b>	<b>3.750.699</b>	<b>6.895.536</b>

Omdat in 2021 voor de Accelerate projecten AWWA en BREATH twee jaar zijn toegekend is er geen toekenning van de Accelerate projecten in 2022. In 2022 is een PPS subsidie (à € 428.200) toegekend en vijf junior subsidies.

7.2 Gezond leven			
Niet Beginnen Met Roken	350.000	350.000	350.526
Voorlichting campagnes	295.419	240.000	277.017
Gezonde Generatie (SGF)	438.732	360.000	238.680
Projecten gezonde lucht	58.489	72.500	3.433
Voorlichting algemeen publiek	344.958	320.000	473.330
Lidmaatschappen	40.555	35.000	48.291
Overige kosten Gezond leven	3.975	4.000	3.596
Doorbelasting algemene kosten	17.205	21.000	17.144
Kosten eigen activiteiten	1.546.452	1.566.310	1.414.380
<b>Totaal Gezond leven</b>	<b>3.095.786</b>	<b>2.968.810</b>	<b>2.826.397</b>

De begroting voor Gezond leven bedroeg € 2.968.810, de uiteindelijke besteding is uitgekomen op € 3.095.786. Voorlichting algemeen publiek zijn voorlichtingen aan donateurs, collecte, nalatenschappen, giften en schenkingen en algemene communicatie op het gebied van Gezond leven.

7.3 Zelf regie nemen			
Beleidsthema's			
Relevant voor mensen met een longziekte	264.911	237.000	255.532
Huis van de Longen	6.462	0	7.255
Long Monitoring	79.986	80.000	63.886
Overige kosten	17.205	22.000	17.144
Patiënten en patiëntparticipatie			
Voorlichting patiënten	440.065	445.000	391.997
Lotgenotencontact	27.739	20.500	2.955
Eigen bijdrage lotgenotencontact	-428	-500	0
Algemene kosten lokaal	21.037	5.000	20.961
Vrijwilligers en patiëntparticipatie	13.586	35.000	2.652
Kosten eigen activiteiten	2.355.608	2.381.703	2.380.352
<b>Totaal Zelf regie nemen</b>	<b>3.226.172</b>	<b>3.225.703</b>	<b>3.142.733</b>

De totale besteding voor Zelf regie nemen is € 100.293 lager uitgekomen dan begroot. Ten opzichte van 2021 is € 113.263 meer besteedt.

<b>8. Wervingskosten</b>	<b>2022</b>	<b>Begroting</b>	<b>2021</b>
8.1 Eigen fondsenwerving			
Collecte	144.116	150.000	175.556
Donateurs	472.157	480.000	560.364
Contributies	9.825	10.000	17.645
Nalatenschappen	41.817	58.000	58.414
Giften en schenkingen	4.922	5.000	40.664
Overige directe kosten	7.405	10.000	17.144
Kosten eigen activiteiten	1.925.461	1.939.379	2.050.015
<b>Totaal eigen fondsenwerving</b>	<b>2.605.703</b>	<b>2.652.379</b>	<b>2.919.802</b>
8.2 Loterijorganisaties	0	0	800.000
<b>Totaal wervingskosten</b>	<b>2.605.703</b>	<b>2.652.379</b>	<b>3.719.802</b>

#### Erkend goed doel

Longfonds heeft in 1996 als eerste organisatie het CBF-keurmerk gekregen. In 2016 is het CBF-keurmerk vervangen door de Erkenningregeling en sindsdien mag Longfonds zich Erkend Goed Doel noemen.

In 2022 bedroeg het percentage dat is besteed aan de wervingskosten t.o.v. de geworven baten 20%. Voor de berekening van het percentage worden de totale wervingskosten gedeeld door de som van de geworven baten. Als norm hebben we ons gesteld dat het 3-jaars gemiddelde maximaal 25% mag bedragen. Het gemiddelde percentage over de periode 2020-2022 komt uit op 21,2%.

<b>9. Kosten beheer en administratie</b>	<b>992.939</b>	<b>866.410</b>	<b>871.658</b>
<b>10. Financiële baten en lasten</b>	<b>2022</b>	<b>Begroting</b>	<b>2021</b>
Rente bank- en depositorekeningen	960		3.800
Rente lening derden	25.000		25.000
Coupon-opbrengst	-24.093		148.670
Dividend opbrengst	19.431		11.224
Ongerealiseerde koers winst obligaties	-142.741		-45.146
Gerealiseerde koerswinst obligaties en aandelen	-588.535		-181.085
Ongerealiseerd koersverschil aandelen	-115.108		93.156
Ongerealiseerd koersverschil alternatieve beleggingen	18.555		614
<b>Totaal financiële baten</b>	<b>-806.531</b>	<b>-460.000</b>	<b>56.233</b>
Beleggingskosten	23.705	30.000	26.370
Bankkosten	8.245	10.000	3.570
<b>Totaal financiële lasten</b>	<b>31.949</b>	<b>40.000</b>	<b>29.940</b>
<b>Saldo financiële baten en lasten</b>	<b>-838.481</b>	<b>-500.000</b>	<b>26.293</b>

## Lastenverdeling: specificatie en verdeling van de kosten

(in hele euro's)

Bestemmingen	Doelstelling			Eigen fondsenwerving	Beheer & Administratie	Totaal lasten 2022	Totaal lasten 2021
	Echte oplossingen	Zelf regie nemen	Gezond leven				
<b>Lasten</b>							
Subsidies en bijdragen	1.597.562	69.450	350.000	0	0	<b>2.017.012</b>	<b>6.017.376</b>
Uitbesteed werk	143.147	649.424	344.958	0	0	<b>1.137.529</b>	<b>2.065.755</b>
Publiciteit & communicatie	54.382	151.690	854.376	680.242	0	<b>1.740.689</b>	<b>1.668.478</b>
Personeelskosten	927.996	1.952.678	1.283.442	1.595.809	687.598	<b>6.447.523</b>	<b>6.368.654</b>
Huisvestingskosten	54.910	124.403	81.203	101.779	41.050	<b>403.346</b>	<b>426.805</b>
Kantoorkosten	88.957	201.538	131.553	164.886	66.503	<b>653.437</b>	<b>563.101</b>
Algemene kosten	279.838	0	0	0	172.384	<b>452.222</b>	<b>87.508</b>
Afschrijving	33.982	76.988	50.254	62.987	25.404	<b>249.615</b>	<b>258.450</b>
<b>Totaal</b>	<b>3.180.774</b>	<b>3.226.172</b>	<b>3.095.786</b>	<b>2.605.703</b>	<b>992.939</b>	<b>13.101.374</b>	<b>17.456.127</b>
<b>Totaal</b>		<b>9.502.733</b>		<b>2.605.703</b>	<b>992.939</b>	<b>13.101.374</b>	<b>17.456.127</b>

De lastenpost personeelskosten bestaat uit de volgende onderdelen:

Personeelskosten	2022	Begroot 2022	2021
Lonen en salarissen	4.873.668	4.700.000	4.760.247
Sociale lasten	706.522	720.000	689.948
Pensioenlasten	633.684	650.000	653.655
Overige personeelskosten	233.649	266.000	264.803
<b>Totaal</b>	<b>6.447.523</b>	<b>6.336.000</b>	<b>6.368.654</b>

Personeelsbezetting in fte (incl. tijdelijke hulpkrachten en stagiaires)	Gemiddelde bezetting
Echte oplossingen	10,4
Gezond leven	14,4
Zelf regie nemen	21,9
Fondsenwerving	17,9
Beheer & Administratie	7,7
<b>Gemiddelde bezetting 2022</b>	<b>72,3</b>
<b>Gemiddelde bezetting 2021</b>	<b>77,9</b>

## Toelichting op de lastenverdeling

In de lastenverdeling worden de kosten die Longfonds maakt, verdeeld over de verschillende doelstellingen, de wervingskosten en de kosten voor Beheer & Administratie. De totalen van de verschillende kolommen komen overeen met de totaal bedragen die zijn opgenomen in de Staat van baten en lasten en in de toelichting daarop. Uit de lastenverdeling wordt duidelijk hoe de eerder vermelde kosten zijn besteed.

### ***Berekeningswijze***

De gemaakte kosten zijn overeenkomstig de voorgeschreven indeling verdeeld over de verschillende kostensoorten. Hierbij zijn de direct toerekenbare kosten, de kosten waarvoor een factuur is ontvangen of een contractuele verplichting is aangegaan, direct ten laste van de betreffende kostensoort gebracht. De personeelskosten zijn verdeeld op basis van de gemaakte uren voor de verschillende bestemmingen. Om de huisvestingskosten, kantoorkosten, algemene kosten en afschrijvingen per bestemming te bepalen, is gerekend met het aantal medewerkers dat werkzaam is voor de betreffende bestemming.

### ***Doelstellingen***

Het beleidsplan voor de jaren 2020–2023 onderscheidt drie impactdomeinen: Gezond leven, Echte oplossingen en Zelf regie nemen. Ieder impactteam bestaat uit meerdere disciplines waardoor ze de slagkracht heeft om autonoom te werken. In 2022 heeft Longfonds € 3.362.000 minder besteed aan de doelstelling dan in 2021. Met name de kosten voor onderzoek zijn gedaald doordat er in 2021 twee jaar is toegekend voor zowel AWWA (€ 2.660.101) als BREATH (€ 2.000.000)

De totale baten van Longfonds zijn uitgekomen op € 13.245.305, € 309.695 lager dan begroot, dit komt omdat een PPS subsidie in 2023 wordt toegekend in plaats van in 2022. Het totaal van de lasten bedroeg € 13.101.374. Hiervan is een bedrag van € 9.502.733 besteed aan de doelstellingen, 73% van de inkomsten. Het boekjaar 2022 is afgesloten met een negatief resultaat van € 694.550. Dit negatieve resultaat is vanwege de negatieve rendement van € 838.210 op het vermogensbeheer.

### ***Werving baten***

Om inkomsten te realiseren worden meerdere kanalen ingezet waaronder social media, internet, de website, post of een persoonlijk gesprek. Bij al deze contactmomenten staat voorlichting voorop. Bijvoorbeeld bewustwording van de ernst van een longziekte, de impact van een longziekte op het dagelijks leven en het belang van gezond leven en schone lucht om de kans op het ontwikkelen van een longziekte zo klein mogelijk te maken. Ieder contact moment draagt dan ook bij aan de realisatie van onze doelen.

Omdat fondsenwervende activiteiten van Longfonds altijd een inhoudelijke boodschap hebben, wordt een deel van de gemaakte kosten ten laste gebracht van voorlichting algemeen publiek. Per onderdeel wordt beoordeeld wat een reële verdeling is. De kosten voor de collecteorganisatie, worden slechts voor een klein gedeelte ten laste van voorlichting gebracht. De kosten van de donateursmailingen worden voor 50% doorberekend. Kosten die worden gemaakt voor de verwerking van de giften, bijvoorbeeld de bankkosten, komen volledig voor rekening van de post 'Eigen Fondsenwerving'.

### ***Beheer & Administratie***

De post 'Beheer & Administratie' betreft de kosten die Longfonds maakt voor de (interne) beheersing en administratievoering. Goede Doelen Nederland, de brancheorganisatie voor Goede Doelen, heeft een aanbeveling gedaan voor de toepassing van deze kostenpost om tot zoveel mogelijk vergelijkbaarheid te komen tussen de Fondsenwervende instellingen. Longfonds berekent de post 'Beheer & Administratie' overeenkomstig deze aanbeveling.

Tot de kosten voor 'Beheer & Administratie' behoren de kosten voor Bestuur, Raad van Toezicht en de algemene kosten. Ook de kosten voor de directie en het team financiën horen hierbij, met uitzondering van de directe inspanningen ten behoeve van de doelstellingen. De personele kosten worden ten laste gebracht van de doelstelling(en) waaraan de betreffende medewerker zijn beschikbare tijd heeft besteed. De kosten voor ICT, huisvesting, kantoorkosten en personeelszaken worden verdeeld op basis van het aantal medewerkers.

De totale lasten van Longfonds bedroegen in 2022 € 13.101.374. Hiervan is een bedrag van € 992.939 besteed aan Beheer & Administratie. Ten opzichte van 2021 zijn de kosten € 121.000 hoger uitgekomen. Het percentage van de kosten dat is besteed aan Beheer & Administratie, is gestegen van 5,0% naar 7,6% in 2022. Het gemiddelde over de afgelopen drie jaar bedroeg 6%.

### ***Toezichthouders en Bestuur***

De Raad van Toezicht van Longfonds doet haar werk op vrijwillige basis en hiervoor zijn geen vergoedingen verstrekt anders dan een vergoeding voor gemaakte onkosten. Aan de toezichthouders zijn evenmin leningen, voorschotten of garanties verstrekt.

De bestuurder van Longfonds, de heer M.R. Rutgers, is sinds 2006 werkzaam bij het Longfonds. Het jaarinkomen blijft binnen het maximum van € 173.960 (1 FTE/12 mnd) volgens de Regeling beloning directeuren van goededoelenorganisaties. De BSN score waarop de het maximum salaris wordt gebaseerd, bedraagt 525 punten.

Ook het jaarinkomen, de belaste vergoedingen/bijtellings, de pensioenlasten en de pensioencompensatie blijven binnen het in de regeling opgenomen maximum van € 221.400 per jaar. Voor een toelichting op het beleid en de uitgangspunten voor de directiebezoldiging verwijzen we naar het hoofdstuk 'Bestuur en Toezicht' van het jaarverslag.

Sinds 2009 heeft op het inkomen alleen inflatiecorrectie plaatsgevonden. Met ingang van 2016 ontvangt de bestuurder een vergoeding voor de gederfd pensioen opbouw als gevolg van de gewijzigde wetgeving. De hoogte van deze vergoeding is gelijk aan de kosten die het Longfonds gemaakt zou hebben indien de pensioenopbouw ongewijzigd was gehandhaafd.

<b>Dienstverband</b>		<b>2022</b>	<b>2021</b>
	Aard (looptijd)	onbepaald	onbepaald
	uren	36	36
	parttime percentage	100	100
	periode	1/1-31/12	1/1-31/12
<b>Bezoldiging (EUR)</b>			
	Jaarinkomen		
	bruto loon/salaris	141.720	141.720
	vakantiegeld	11.338	11.338
	13e maand	11.805	11.805
	<b>Totaal jaarinkomen</b>	<b>164.863</b>	<b>164.863</b>
	Belastbare vergoedingen/bijtellings	384	384
	Pensioenlasten (werkgeversdeel)	19.098	18.103
	Pensioen compensatie	9.054	9.244
	Overige beloningen op termijn	-	-
	Uitkeringen beëindiging dienstverband	-	-
<b>Totaal bezoldiging</b>		<b>193.400</b>	<b>192.595</b>

### **Accountantskosten**

De ten laste van het boekjaar gebrachte kosten inclusief btw van de externe accountant en de accountantsorganisatie en het gehele netwerk waartoe deze accountantsorganisatie behoort, zijn als volgt voor:

	Mazars	Overig Mazars
<b>2022</b>		
Onderzoek van de jaarrekening	41.064	-
Overige dienstverlening	1.411	-
Totaal	42.475	0
	Mazars	Overig Mazars
<b>2021</b>		
Onderzoek van de jaarrekening	38.022	-
Overige dienstverlening	0	-
Totaal	38.022	0



## Verschillenanalyse realisatie versus begroting 2022

(in hele euro's)

Baten	2022	Begroot	Verschil
<b>1. Baten van particulieren</b>			
1.1 Collecte	1.496.328	1.500.000	-3.672
1.2 Donaties en giften	4.493.514	4.300.000	193.514
1.3 Contributies	550.779	535.000	15.779
1.4 Nalatenschappen	2.667.652	2.750.000	-82.348
1.5 Overige baten van particulieren	38.974	35.000	3.974
<b>Totaal baten van particulieren</b>	<b>9.247.247</b>	<b>9.120.000</b>	<b>127.247</b>
<b>2. Baten van bedrijven</b>	<b>362.490</b>	<b>350.000</b>	<b>12.490</b>
<b>3. Baten van loterijorganisaties</b>	<b>2.561.443</b>	<b>2.485.000</b>	<b>76.443</b>
<b>4. Baten van subsidies van overheden</b>	<b>473.200</b>	<b>1.030.000</b>	<b>-556.800</b>
<b>5. Baten van andere organisaties zonder winststreven</b>	<b>578.993</b>	<b>550.000</b>	<b>28.993</b>
<b>Som van de geworven baten</b>	<b>13.223.372</b>	<b>13.535.000</b>	<b>-311.628</b>
<b>6. Overige baten</b>	<b>26.675</b>	<b>20.000</b>	<b>6.675</b>
<b>Som van baten</b>	<b>13.250.047</b>	<b>13.555.000</b>	<b>-304.953</b>
<b>Lasten</b>			
<b>7. Besteed aan doelstellingen</b>			
7.1 Echte oplossingen	3.180.774	3.750.699	-569.925
7.2 Gezond leven	3.095.786	2.968.810	126.977
7.3 Zelf regie nemen	3.226.172	3.225.703	469
<b>Totaal besteed aan doelstellingen</b>	<b>9.502.733</b>	<b>9.945.212</b>	<b>-442.479</b>
<b>8. Wervingskosten</b>			
8.1 Kosten eigen fondsenwerving	2.605.703	2.652.379	-46.676
8.2 Kosten loterij organisaties	0	0	0
<b>Totaal wervingskosten</b>	<b>2.605.703</b>	<b>2.652.379</b>	<b>-46.676</b>
<b>9. Beheer &amp; administratie</b>	<b>992.939</b>	<b>866.410</b>	<b>126.530</b>
<b>Som van de lasten</b>	<b>13.101.374</b>	<b>13.464.000</b>	<b>-362.626</b>
<b>Saldo voor de financiële baten en lasten</b>	<b>148.673</b>	<b>91.000</b>	<b>57.673</b>
<b>10. Saldo financiële baten en lasten</b>	<b>-838.481</b>	<b>-500.000</b>	<b>-338.481</b>
<b>Saldo van baten en lasten</b>	<b>-689.808</b>	<b>-409.000</b>	<b>-280.808</b>

## Toelichting op de verschillen

### ***Baten van particulieren***

De belangrijkste bron van inkomsten voor Longfonds, zijn de baten van particulieren. Met een opbrengst van € 9.247.247, zijn de particulieren in 2022 gezamenlijk verantwoordelijk voor 70% van de totale opbrengst. Voor 2022 was een bedrag begroot € 9.120.000 waardoor de opbrengst particulieren € 127.247 hoger uitkwam dan verwacht.

De opbrengst van de collecte bedroeg € 1.496.328. De collecte was in 2022 zowel digitaal als huis-aan-huis.

De opbrengst van donateurs van en giften aan Longfonds is in 2022 gestegen met € 193.514. De opbrengst uit nalatenschappen is in 2022 uitgekomen op € 2.667.652 en lag daarmee € 82.348 lager dan begroot.

### ***Baten van bedrijven***

De baten van bedrijven zijn € 12.490 hoger uitgekomen dan begroot. Ten opzichte van 2021 zijn de sponsorbijdragen gestegen, de overige giften zijn gedaald.

### ***Baten van loterijorganisaties***

In 2022 is een bedrag van € 2.561.443 ontvangen vanuit de loterijorganisaties. Met ingang van 2022 wordt 90% van de opbrengst van de Lotto beschikbaar gesteld aan de Samenwerkende Gezondheidsfondsen (SGF) ten behoeve van het programma 'Gezonde Generatie'. Ook de overige 13 participanten van de Lotto, allen lid van de SGF, dragen bij aan het programma. Het af te dragen percentage is afhankelijk van de omvang van de betreffende organisatie. Voor 2022 bedroeg de bijdrage € 438.732. Dit bedrag is opgenomen in de doelbesteding onder Gezond Leven.

### ***Subsidies van overheden***

Voor subsidies van overheden is in 2022 een bedrag van € 473.200 ontvangen. Hiervan betreft € 45.000 de zogenaamde instellingssubsidie welke jaarlijks kan worden aangevraagd door patiënten organisaties. Daarnaast is € 428.200 PPS subsidie ontvangen voor onderzoek en innovatie.

De PPS subsidie is een subsidie regeling van het ministerie van Economische Zaken. De omvang van de subsidie wordt mede bepaald door de omvang van de onderzoek subsidies die we in voorgaande jaren hebben toegekend. De ontvangen subsidie wordt besteed aan wetenschappelijk onderzoek in het jaar van ontvangst.

### ***Baten van andere organisaties zonder winststreven***

De baten van andere organisaties zonder winststreven zijn € 28.993 hoger uitgekomen dan begroot. Ten behoeve van projecten is een bedrag ontvangen van € 502.265. Hiervan is € 328.570 voor PostCovidNL en € 173.695 voor het project gezond leven in de eerste 1.000 dagen.

### ***Echte oplossingen***

Ten opzichte van 2021 zijn de uitgaven € 3.714.762 gedaald. Voor de Accelerate projecten AWWA en BREATH zijn in 2021 twee jaar toegekend. De besteding aan nationale subsidies is € 1.749.999 in 2022.

### ***Gezond leven***

De begroting voor Gezond leven bedroeg € 2.968.810 maar de uiteindelijke besteding is uitgekomen op € 3.095.786. Dit komt vanwege de inkomsten uit Nederlandse Loterijen waren ruim 1 ton hoger dan verwacht, hiervan dragen we 90% af aan de 'Gezonde Generatie'.

### ***Zelf regie nemen***

De totale besteding voor Zelf regie nemen is op begroting uitgekomen. De totale kosten voor Zelf regie nemen bedroegen € 3.226.172.

Hoewel de kosten voor Zelf regie nemen vrijwel op hetzelfde niveau lagen als in voorgaande jaren, heeft de corona epidemie wel invloed gehad op de verschillende activiteiten. Zo hebben ook in 2022 nauwelijks fysieke lotgenotencontacten plaatsgevonden. Dankzij een subsidie van VWS kon PostCovidNL verder worden doorontwikkeld.

### ***Wervingskosten***

Kosten voor fondsenwerving zijn onvermijdelijk om de inkomsten van Longfonds te kunnen realiseren. Maar inkomsten en kosten fondsenwerving moeten wel met elkaar in balans zijn. Ten opzichte van de totale begroting Eigen fondsenwerving is € 46.676 minder uitgegeven. Ten opzichte van 2021 zijn de kosten gedaald met € 314.100.

### ***Saldo financiële baten en lasten***

Voor de financiële baten en lasten was een negatief rendement begroot van € 500.000. Het gerealiseerde rendement is uitgekomen op € 838.210 negatief. Dit negatieve rendement komt vanwege de economie en de oorlog in Oekraïne. Sinds juni 2021 belegt Longfonds naast obligaties ook gedeeltelijk in aandelen en alternatieve beleggingen. Deze stap is gezet omdat het doel, instandhouding van de portefeuille, niet langer gerealiseerd kan worden met enkel obligaties.

## Vaststelling en goedkeuring

Vaststelling en goedkeuring van de jaarrekening 2022 heeft plaatsgevonden in de gezamenlijke vergadering van de Raad van Bestuur en de Raad van Toezicht van de Longfonds & patiëntenorganisatie stichting van 19 april 2023.

### ***Raad van bestuur***

M.R. Rutgers, MSc

### ***Raad van Toezicht***

Mw. dr. ir. P. P.C.W. Huijbregts, MPM

Mw. J.S.J.A. van Campen, longarts

Drs. P.W. van Lindenberg

Drs. G. van Oostveen

Drs. D. de Kruif, RA RC RV

# Controleverklaring van de onafhankelijke accountant

Aan: de Raad van Toezicht van Longfonds & patiëntenorganisatie stichting

## Verklaring over de in het jaarverslag opgenomen jaarrekening 2022

### Ons oordeel

Wij hebben de jaarrekening 2022 van Longfonds & patiëntenorganisatie stichting te Amersfoort gecontroleerd.

Naar ons oordeel geeft de in dit jaarverslag opgenomen jaarrekening een getrouw beeld van de grootte en de samenstelling van de reserves en fondsen van Longfonds & patiëntenorganisatie stichting per 31 december 2022 en van het saldo van baten en lasten over 2022 in overeenstemming met de in Nederland geldende RJ-Richtlijn 650 Fondsenwervende organisaties.

De jaarrekening bestaat uit:

1. de balans per 31 december 2022;
2. de staat van baten en lasten over 2022; en
3. de toelichting met een overzicht van de gehanteerde grondslagen voor financiële verslaggeving en andere toelichtingen.

### De basis voor ons oordeel

Wij hebben onze controle uitgevoerd volgens het Nederlands recht, waaronder ook de Nederlandse controlestandaarden vallen. Onze verantwoordelijkheden op grond hiervan zijn beschreven in de sectie 'Onze verantwoordelijkheden voor de controle van de jaarrekening'.

Wij zijn onafhankelijk van Longfonds & patiëntenorganisatie stichting zoals vereist in de Verordening inzake de onafhankelijkheid van accountants bij assurance-opdrachten (ViO) en andere voor de opdracht relevante onafhankelijkheidsregels in Nederland. Verder hebben wij voldaan aan de Verordening gedrags- en beroepsregels accountants (VGBA).

Wij vinden dat de door ons verkregen controle-informatie voldoende en geschikt is als basis voor ons oordeel.

## Verklaring over de in het jaarverslag opgenomen andere informatie

Naast de jaarrekening en onze controleverklaring daarbij, omvat het jaarverslag andere informatie, die bestaat uit het bestuursverslag en de overige gegevens.

Op grond van onderstaande werkzaamheden zijn wij van mening dat de andere informatie:

- met de jaarrekening verenigbaar is en geen materiële afwijkingen bevat;
- alle informatie bevat die op grond van RJ-Richtlijn 650 Fondsenwervende organisaties is vereist.

Wij hebben de andere informatie gelezen en hebben op basis van onze kennis en ons begrip, verkregen vanuit de controle of anderszins, overwogen of de andere informatie materiële afwijkingen bevat.

Met onze werkzaamheden hebben wij voldaan aan de vereisten in de Nederlandse Standaard 720. Deze werkzaamheden hebben niet dezelfde diepgang als onze controlewerkzaamheden bij de jaarrekening.

Het bestuur is verantwoordelijk voor het opstellen van de andere informatie, waaronder het bestuursverslag in overeenstemming met RJ-Richtlijn 650 Fondsenwervende organisaties.

### **Beschrijving van verantwoordelijkheden met betrekking tot de jaarrekening**

#### **Verantwoordelijkheden van het bestuur en de raad van toezicht voor de jaarrekening**

Het bestuur is verantwoordelijk voor het opmaken en getrouw weergeven van de jaarrekening in overeenstemming met de in Nederland geldende RJ-Richtlijn 650 Fondsenwervende organisaties. In dit kader is het bestuur verantwoordelijk voor een zodanige interne beheersing die het bestuur noodzakelijk acht om het opmaken van de jaarrekening mogelijk te maken zonder afwijkingen van materieel belang als gevolg van fouten of fraude.

Bij het opmaken van de jaarrekening moet het bestuur afwegen of de stichting in staat is om haar werkzaamheden in continuïteit voort te zetten. Op grond van genoemd verslaggevingsstelsel moet het bestuur de jaarrekening opmaken op basis van de continuïteitsveronderstelling, tenzij het bestuur het voornemen heeft om de stichting te liquideren of de activiteiten te beëindigen of als beëindiging het enige realistische alternatief is. Het bestuur moet gebeurtenissen en omstandigheden waardoor gereede twijfel zou kunnen bestaan of de stichting haar activiteiten in continuïteit kan voortzetten, toelichten in de jaarrekening.

De raad van toezicht is verantwoordelijk voor het uitoefenen van toezicht op het proces van financiële verslaggeving van de stichting.

#### **Onze verantwoordelijkheden voor de controle van de jaarrekening**

Onze verantwoordelijkheid is het zodanig plannen en uitvoeren van een controleopdracht dat wij daarmee voldoende en geschikte controle-informatie verkrijgen voor het door ons af te geven oordeel.

Onze controle is uitgevoerd met een hoge mate maar geen absolute mate van zekerheid waardoor het mogelijk is dat wij tijdens onze controle niet alle materiële fouten en fraude ontdekken. Afwijkingen kunnen ontstaan als gevolg van fraude of fouten en zijn materieel indien redelijkerwijs kan worden verwacht dat deze, afzonderlijk of gezamenlijk, van invloed kunnen zijn op de economische beslissingen die gebruikers op basis van deze jaarrekening nemen. De materialiteit beïnvloedt de aard, timing en omvang van onze controlewerkzaamheden en de evaluatie van het effect van onderkende afwijkingen op ons oordeel.

Wij hebben deze accountantscontrole professioneel kritisch uitgevoerd en hebben waar relevant professionele oordeelsvorming toegepast in overeenstemming met de Nederlandse controlestandaarden, ethische voorschriften en de onafhankelijkheidseisen. Onze controle bestond onder andere uit:

- het identificeren en inschatten van de risico's dat de jaarrekening afwijkingen van materieel belang bevat als gevolg van fouten of fraude, het in reactie op deze risico's bepalen en uitvoeren van controlewerkzaamheden en het verkrijgen van controle-informatie die voldoende en geschikt is als basis voor ons oordeel. Bij fraude is het risico dat een afwijking van materieel belang niet ontdekt wordt groter dan bij fouten. Bij fraude kan sprake zijn van samenspanning, valsheid in geschrifte, het opzettelijk nalaten transacties vast te leggen, het opzettelijk verkeerd voorstellen van zaken of het doorbreken van de interne beheersing;

- het verkrijgen van inzicht in de interne beheersing die relevant is voor de controle met als doel controlewerkzaamheden te selecteren die passend zijn in de omstandigheden. Deze werkzaamheden hebben niet als doel om een oordeel uit te spreken over de effectiviteit van de interne beheersing van de stichting;
- het evalueren van de geschiktheid van de gebruikte grondslagen voor financiële verslaggeving en het evalueren van de redelijkheid van schattingen door het bestuur en de toelichtingen die daarover in de jaarrekening staan;
- het vaststellen dat de door het bestuur gehanteerde continuïteitsveronderstelling aanvaardbaar is. Tevens het op basis van de verkregen controle-informatie vaststellen of er gebeurtenissen en omstandigheden zijn waardoor gereede twijfel zou kunnen bestaan of de stichting haar activiteiten in continuïteit kan voortzetten. Als wij concluderen dat er een onzekerheid van materieel belang bestaat, zijn wij verplicht om aandacht in onze controleverklaring te vestigen op de relevante gerelateerde toelichtingen in de jaarrekening. Als de toelichtingen inadequaat zijn, moeten wij onze verklaring aanpassen. Onze conclusies zijn gebaseerd op de controle-informatie die verkregen is tot de datum van onze controleverklaring. Toekomstige gebeurtenissen of omstandigheden kunnen er echter toe leiden dat een organisatie haar continuïteit niet langer kan handhaven;
- het evalueren van de presentatie, structuur en inhoud van de jaarrekening en de daarin opgenomen toelichtingen; en
- het evalueren of de jaarrekening een getrouw beeld geeft van de onderliggende transacties en gebeurtenissen.

Wij communiceren met de raad van toezicht onder andere over de geplande reikwijdte en timing van de controle en over de significante bevindingen die uit onze controle naar voren zijn gekomen, waaronder eventuele significante tekortkomingen in de interne beheersing.

Wij bevestigen aan de raad van toezicht dat wij de relevante ethische voorschriften over onafhankelijkheid hebben nageleefd. Wij communiceren ook met de raad van toezicht over alle relaties en andere zaken die redelijkerwijs onze onafhankelijkheid kunnen beïnvloeden en over de daarmee verband houdende maatregelen om onze onafhankelijkheid te waarborgen.

Rotterdam, 19 april 2023

*Mazars N.V.*

Origineel getekend door: drs. D.D. Plouvier RA

